

ЖЕЉЕЗНИЦЕ РЕПУБЛИКЕ СРПСКЕ А.Д.
ДОБОЈ



ИЗВЈЕШТАЈ О ПОСЛОВАЊУ
Жељезница Републике Српске а.д. Добој
за 2014. годину

Добој, март 2015. године

Садржај

Кључни показатељи пословања	3
Основни подаци о друштву	1
Увод.....	2
Параметри пословног амбијента	3
I Физички обим превоза	6
II Операције.....	14
III Инфраструктура	22
IV Инвестиције.....	27
V Зајмови.....	30
VI Радна снага	33
VII Финансијски резултати пословања.....	37
VIII Показатељи успјешности пословања	69
IX Важнији пословни догађаји након истека пословне године	69
X Опис главних ризика	70
XI Заштита околине и радника, очекивани развој Железница РС у будућности и друго	71
Закључак	76

Основни подаци о друштву

Назив Друштва: Жељезнице Републике Српске акционарско друштво Добој

Назив Друштва скраћено: Жељезнице РС, а.д. Добој

Сједиште: Светог Саве бр.71, Добој

Матични број: 85-2-0018-09 (1494562)

ЈИБ.: 4400025960001

Оснивач: Влада Републике Српске

Уписани капитал: 245.305.786 КМ

Номинална вриједност акције: 1 КМ

Управа Друштва:

- ∞ Драган Савановић, дипл. инж. саоб. – предсједник
- ∞ Миленко Билић, дипл. правник – члан
- ∞ Драган Субашић, дипл. инж. саоб. – члан
- ∞ Драженко Тодоровић, дипл. инж. саоб. – члан
- ∞ Мр Бранислав Ђурица, дипл. ек. – члан

Надзорни одбор:¹

- ∞ Борислав Стевановић – предсједник
- ∞ Миленко Вуксан – замјеник предсједника
- ∞ Слободанка Ковачевић – члан
- ∞ Бранислав Дабић – члан
- ∞ Маринко Јањиловић – члан

Власничка структура:

- ∞ Државни капитал – 65%
- ∞ Резервни пензиони фонд (ПРЕФ) – 10%
- ∞ Фонд реституције – 5%
- ∞ Ситни акционари – 20%

¹ Привремени Надзорни одбор (мандат привременог Надзорног одбора почео је 30.12.2014. год. и трајаће до избора Надзорног одбора у складу са Законом о министарским, владиним и другим именованима РС, али не дуже од три мјесеца.

Увод

Пословање Жељезница РС у 2014. години обиљежиле су катастрофалне штете од елементарних непогода које су у више наврата узроковале тоталне обуставе саобраћаја. Поред тога, на дијеловима пруге на којима је вршено санирање оштећења била је (на неким је још увијек) смањена брзина кретања, па тиме и количина превезене робе. Тотална обустава саобраћаја је трајала око 65 дана. Пруга од Добоја према Шамцу је санирана и пуштена у саобраћај у фебруару 2015. године. Директне штете су се манифестовале кроз оштећења на основним средствима, резервним дијеловима, материјалу и инвентару, док су се индиректне штете огледале у изгубљеним приходима који би били остварени да није долазило до прекида у превозу путника и роба услед временских непогода.

У окружењу, привредном и политичком, није било значајних промјена у односу на претходни период, а које би могле утицати на пословање Друштва. Нових захтјева за превоз значајнијих количина робе због повећања привредне активности, није било.

Упркос отежаним условима пословања, застојима у саобраћају због поплава, санирању посљедица, те низа других везаних негативних посљедица (одрони, клизишта и др.) Жељезнице РС су оствариле већи укупан приход од оствареног у 2013. години за око 3 милиона КМ или 4%. Битно је истаћи да је наплата транспортних прихода у 2014. год. била изузетно добра, и да ће до краја фебруара 2015. год. бити у цјелости наплаћени сви транспортни приходи из 2014. год. Друштво је у претходном периоду било ликвидно и све обавезе према домаћим кредиторима, радницима, добављачима су измирене на вријеме.

Укупни расходи у пословној 2014. године, су и поред смањења трошкова зарада (који имају навеће учешће у укупним расходима), трошкова горива и енергије, трошкова резервисања, нематеријалних трошкова, већи од укупних трошкова остварених у 2013. год за 13,7 мил. КМ. Основни разлози за то су расходи по основу штета (поплава), затезне камате, те значајно повећање трошкова амортизације због активирања завршених инвестиција.

Упркос позитивном тренду у задње три године, када је у питању приход од основне дјелатности и други приходи, и смањењу трошкова пословања у многим сегментима, Друштво није могло утицати на смањење исказаног губитка, због сталног повећања финансијских расхода и трошкова амортизације, који имају значајно учешће у укупним расходима.

Имајући у виду специфичност основне дјелатности Друштва, њен капитално интензивни карактер, недостатак тражње за услугама жељезничког превоза због тренутног стања привреде, недостатак буџетских средстава за потпуно финансирање жељезничке инфраструктуре и суфинансирање трошкова путничког превоза, исказивање губитка, уз коришћење стандардних рачуноводствених модела извјештавања, је неминовност, те је било само питање времена када ће акумулирани губитак прећи преко вриједности акцијског капитала. Имајући то у виду, представници Друштва су, кроз дописе и предложени програм реструктурирања, више пута упозоравали на ову опасност, предлажући рјешење наведене ситуације кроз претварање обавеза према Влади РС (по основу иностраних кредита) у акцијски капитал, па у наредном периоду проналажење адекватног рјешења за ситуацију у којој се Жељезнице РС тренутно налазе представља неминовност.

Кључни показатељи пословања

2010. год. 2011. год. 2012. год. 2013. год. 2014. год.

Путнички саобраћај

Број превезених путника (у 000)	402	317	317	211	174
Остварени ПКМ (у 000)	24.638	21.500	22.170	14.893	12.191
Приходи од превоза путника (у 000 КМ)	1.782	1.464	1.497	967	854

Робни саобраћај

Број превезених тона (у 000)	5.087	5.191	5.372	5.192	5.009
Остварени НТКМ (у 000)	386.878	424.806	456.563	455.458	428.369
Приходи од превоза робе (у 000 КМ)	30.703	33.811	37.099	36.974	35.743

(у 000 КМ)

Укупни приходи	75.209	82.614	77.483	73.723	76.731
Укупни расходи	95.253	101.126	98.849	96.779	110.533
Губитак	-20.044	-18.511	-21.367	-23.056	-33.802
Пословни губитак	-16.293	-11.253	-14.104	-11.925	-10.781
Приходи од субвенција (Влада РС)	32.000	32.400	25.000	25.000	25.000
Трошкови амортизације	12.510	11.590	12.109	12.002	15.681
Трошкови зарада, накнада зарада и остали лични расходи	55.492	59.351	54.040	53.474	50.019
Финансијски расходи	5.386	6.632	10.245	12.910	13.943
од тога: Затезне камате по основу кредита у иностранству	2.418	3.758	5.579	7.228	8.276
Обавезе према Влади РС - по основу кредита у иностранству (на дан 31.12.)	19.434	31.487	45.423	64.662	85.201
Укупна имовина (на дан 31.12.)	641.954	788.494	1.028.509	1.072.325	943.167
Капитал (на дан 31.12.)	225.781	206.981	327.290	304.234	286.121

Број запослених (на дан 31.12.)	3.634	3.484	3.436	3.397	3.379
Просјечна нето плата у Железницама РС (у КМ)	653	636	633	636	636
Просјечна нето плата у Републици Српској (у КМ)	784	809	818	808	825

1. Остварени приходи од превоза роба већи су за 18% у 2014. години у односу на 2010. годину. Исто тако, властити приходи су већи за 18% у 2014. години у односу на 2010. годину, иако су приходи по основу субвенција мањи за 7 мил.
2. Пословни губитак нижи је за 34% у 2014. години у односу на остварени у 2010. години.
3. Број радника у односу на стање на дан 31.12.2010. године мањи је за 264 радника.
4. Трошкови зарада, накнада зарада и остали лични расходи нижи су за 10% у односу на остварене у 2010. години.
5. Ремонт пруге Јошавка – С.Костајница ПТ-03 је завршен, ремонтвана дионица пруге је у функцији и извршено је њено књиговодствено активирање. Вриједност активираних инвестиција је 66,9 мил. КМ.
6. Инвестирано је у подизање нивоа техничке исправности возних средстава (Одлука о инвестирању из средстава кредита Владе Србије у износу од 8 милиона евра), и то у: ремонт 195 теретних кола, реконструкцију 50 теретних кола и набавку нових 37 теретних кола. Инвестиција је у цјелости извршена.
7. Изградња инфраструктуре интранета Железница РС је завршена.

8. Окончана је инвестиција из кредита Владе Пољске. У посматраном периоду уложено је у генералну оправку стругова, набавку двије нове пресе, набавку токарског струга и набавку пресе за испитивање одбојника.
9. Завршени су радови на пројекту осигурања службених мјеста ПС-02/2008, извршен технички преглед и добијена употребна дозвола.
10. Даљи радови на реализацији кредита ЕИБ 2 и ЕБРД 2 су почели потписивањем уговора са консултантом "АЕСОМ ИНОССА" у вриједности 2.198.000 ЕУР од чега се 30% односи на Жељезнице РС. Тренутно је објављен поновни тендер за избор извођача радова на пројектима Осигурање преосталих службених мјеста на дионици С. Костајница-Јошавка-Б. Лука и Допуне осигурања службених мјеста на прузи Шамац-Добој-Шеварлије. Плаћене су услуге консултанта из кредитних средстава ЕИБ 2.

Параметри пословног амбијента

- ∞ Пословање Жељезница РС је област која је нормативно уређена законима (Закон о јавним предузећима, Закон о привредним друштвима, Закон о жељезницама РС, Закон о жељезницама БиХ и др), прописима и директивама међународне заједнице (ЕУ, УИС, СИТ, ФТЕ и др), подзаконским актима (уредбе, одлуке и др). Нормативни акти Друштва који регулишу ову област су: Статут (највиши нормативни акт Друштва), правилници из области жељезничког саобраћаја и колективни уговори (Општи, Грански и Колективни уговор Жељезница РС).
- ∞ Ред вожње за превоз путника за 2015. годину важи од 14.12.2014. годину, а за извјештајну 2014. годину важио је ред вожње сачињен у децембру 2013. године (до 14.12.2014. год).
- ∞ Ред вожње за превоз путника за 2015. годину важи од 14.12.2014. годину, а за извјештајну 2014. годину важио је ред вожње сачињен у децембру 2013. године (до 14.12.2014. год).
- ∞ Цијене – тарифе за превоз путника нису се мијењале од 2008. године, док се цијене превоза роба уговарају, а за шта су основа важеће тарифе.
- ∞ Цијена нафте (d2) по мјесецима (у КМ):

Година/мјесец	I	II	III	IV	V	VI	VII	VIII	IX	X	XI	XII	Просјек
2013. год.	1,60	1,61	1,64	1,60	1,53	1,55	1,54	1,57	1,58	1,57	1,54	1,55	1,57
2014. год.	1,54	1,53	1,54	1,49	1,49	1,50	1,52	1,52	1,49	1,46	1,38	1,17	1,47

- ∞ Цијена струје у 2014. години:

Опис	Јединица	(у КМ)
Виша тарифа (AVT)	KWh	0,0842
Нижа тарифа (AMT)	KWh	0,0421
Реактивна енергија (RVT)	KVArh	0,0201

- ∞ Најнижа цијена рада је 120 КМ.

- ∞ Најнижа плата у РС је 370 КМ.
- ∞ Топли оброк је 185 КМ у бруто износу.
- ∞ Регрес је троструки износ најниже цијене рада и износи 360 КМ, није узет у обзир приликом планирања трошкова зарада за 2014. годину.
- ∞ Домаћа пуна дневница износи 20 КМ (Уредба о накнадама за службена путовања у земљи и иностранству за запослене у јавном сектору Републике Српске, Сл. гласник РС бр 73/10).
- ∞ Износ накнаде за коришћење властитог аутомобила за службене потребе је 20% од цијене литра бензина по пријеђеном километру.
- ∞ Стопе доприноса и пореза на БЛД важе од 01.01.2013. године:
 - допринос фонду ПИО: 18,5 %
 - допринос фонду здравства: 12%
 - доприноси фонду за дјечију заштиту: 1,5%
 - доприноси фонду за незапослене: 1%
 - порез: 10%.

Неопорезиви износ личног дохотка је одобрен од 01.02.2014. год. у износу од 200 КМ.

Законом о посебном доприносу за солидарност (Сл. гласник РС 52/2014 од 19.06.2014. год.) уведен је посебан допринос за солидарност у висини од 3% од нето личних примања (при чему 50% тог износа пада на терет власника дохотка, а 50% на терет исплатиоца дохотка). Намјена наведеног доприноса је обезбјеђење средстава за ублажавање посљедица поплава у Републици Српској. У примјени је од 01.06.2014. год. до 31.05.2015. год.

- ∞ Затезна камата (Управа за индиректно опорезивање): 0,04% дневно (Сл. Гласник БиХ бр. 100/13).
- ∞ Затезна камата (Пореска управа РС): 0,03% дневно (Сл. гласник РС број 102/11, 108/11 и 67/13).
- ∞ Стопе амортизације које примјењују Жељезнице РС:
 - подложни дио на насипни труп жељезничких пруга: 1%
 - колосјечи и остало горњег строја жељезничких пруга: 4%
 - мостови – вијадукти (бетон – камен): 3%
 - мостови – вијадукти (остало): 5%
 - контактна мрежа жељезничких пруга: 10%
 - електро енергетска постројења, електро вуче/подстанице: 5-10%
 - остало: електро, телекомуникације, сигнално сигурносни уређаји: 6-10%
 - зграде – тврди материјал: 1,8%
 - зграде – метал: 2%
 - локомотиве (електро и дизел): 10%
 - ЕМВ и дрзине: 8,3%
 - путнички вагони (све врсте): 5%
 - теретни вагони: 5,5%
 - теретни вагони (набављени из кредита Републике Пољске): 2,08%
 - теретни вагони – реконструкција, велика оправка: 10-15%.

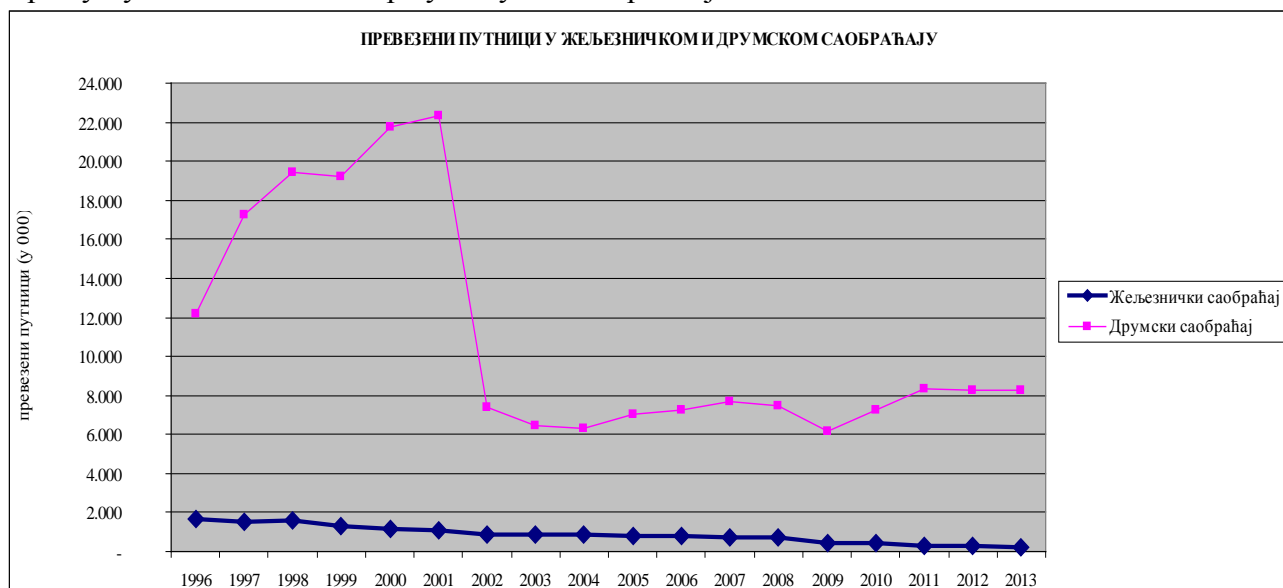
I Физички обим превоза

а) Превоз путника

Од почетка 2014. године по реду вожње не саобраћа:

- 6 међународних брзих возова;
- 4 међуентитетска путничка воза Жељезница РС на релацији Добој - Маглај;
- 9 локалних путничких возова;
- 10 међуентитетских путничких возова ЖФБиХ на релацији Нови Град – Бихаћ, укинут је пословни воз Сарајево - Бања Лука – Сарајево, али је уведен брзи воз на релацији Сарајево - Добој - Сарајево.²

Смањење броја путника, односно прихода у путничком саобраћају, почело је са смањењем субвенција од стране Владе РС, односно посљедичним укидањем појединих локалних путничких возова (редукован ред вожње путничког превоза). Друмски саобраћај је конкурентнији по основу квалитета услуге, као и времена полазака из одговарајућих мјеста за путнике, те жељезница дужи низ година смањује тржишни удио у укупном превозу путника и остварењу путничких километара у Републици Српској.



Слика 1 – Превезени путници у периоду 1996-2013.³ год.

У 2013. год. тржишни удио жељезничког саобраћаја у превозу путника је свега 2%, што је приказано слиједећим графиканом:



² Новим редом вожње за 2015. годину укинут је и пар путничких локалних возова на релацији Добој – Модрича.

³ Подаци преузети са Републичког завода за статистику РС
(http://www.rzs.rs.ba/static/uploads/bilteni/godisnjak/2014/24sao_2014.pdf)

Слика 2 – Учешће у укупном превозу путника⁴

Оно што није могло да се предвиди и очекује, а што је додатно утицало на смањење броја путника јесте велика поплава која се десила 15. маја ове године, те је дошло до прекида саобраћаја на дионицама:

- Драгаловци – Присоје – саобраћај на овој дионици био у прекиду од 15.05.- 01.06. 2014. године;
- Српска Костајница – Станови – саобраћај у прекиду од 15.05.- 08.06.2014. године;
- Јошавка – Сњеготина – саобраћај у прекиду од 16.05. – 06.06.2014. године;
- Челинац – Врбања – саобраћај у прекиду од 16. – 17. 05.2014. године;
- Бања Лука – Рамићи – саобраћај на дионици у прекиду од 16.05. – 25.06. 2014. године;
- Бања Лука – Нови Град – саобраћај на дионици усљед елементарне непогоде обустављен. Дана 13.06.2014. године окончан ванредни догађај;
- Добој – Маглај – саобраћај на дионици прекинут 15.05.2014. године. Дана 21.05. успостављен је једноколосијечни саобраћај, а дана 23.05. 2014. године отворен је и други колосијек;
- Модрича – укрсница Врањак – саобраћај прекинут од 15.05 – 26.05. 2014. године;
- Славонски Шамац – гр.км 21+746 – Шамац – Модрича – саобраћај прекинут 16.05.2014. године, а дионица је оспособљена за саобраћај почетком фебруара 2015. год;
- Зворник Нови – Брасина - саобраћај у прекиду од 15.05 – 29.06.2014. године када је наведена дионица оспособљена за саобраћај;
- Добој – Сочковац – саобраћај у прекиду од 15.05 – 20.06.2014. године;
- Калесија (ЖФБиХ) – Зворник Нови – саобраћај на дионици у прекиду од 16.05. – 21.05.2014. године.

Појава клизишта на дионици пруге између станице Пискавице и станице Поткозарје у трајању од 27.09. – 27.10.2014. године додатно је утицала на смањење обима превоза путника. Вршено је пресједање путника у аутобусе и исти су настављали путовање подесном трасом воза из станица.

Железнице Републике Српске а.д. Добој у пословној 2014. години превезле су 173.951 путника, што је у односу на 2013. годину мање за 37.460 путника или за 18%. Остварено је 12.191.377 ПКМ, што је такође 18% ниже од остварења у 2013. години.

Наредним табеларним и графичким прегледом дат је приказ оствареног физичког обима превоза у путничком саобраћају, као и структура истог:

Табела 1 - Физички обим рада у путничком саобраћају у 2014. год.

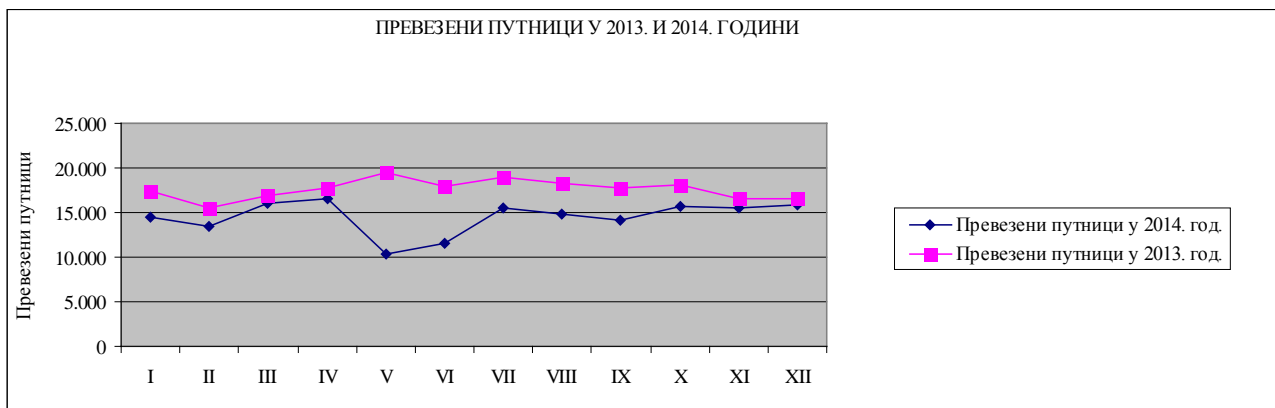
Р.б.	Назив	Јед.	Остварено	Ребаланс	Остварено	Индекси	
		мјере	2013.год.	2014.год.	2014.год.	(ос.14/ос.13)x100	(ос.14/пл.14)x100
1	2	3	4	5	6	7	8
I	Број превезених путника	путник	211.411	183.410	173.951	82	95
II	Путнички км	пкм	14.893.280	12.822.830	12.191.377	82	95
III	Просј. пут 1 путника	км	70	70	70	99	100
I	Број превезених путника	путник	211.411	183.410	173.951	82	95
1.	Унутрашњи саобраћај	путник	159.296	136.274	134.124	84	98
2.	Међуентитетски саобраћај	путник	22.269	20.227	15.223	68	75
3.	Међународни саобраћај	путник	29.846	26.909	24.604	82	91
II	Путнички километри	пкм	14.893.280	12.822.830	12.191.377	82	95
1.	Унутрашњи саобраћај	пкм	10.400.686	8.757.703	8.988.044	86	103
2.	Међуентитетски саобраћај	пкм	1.846.842	1.676.573	1.229.022	67	73
3.	Међународни саобраћај	пкм	2.645.752	2.388.554	1.974.311	75	83

⁴ Подаци преузети са Републичког завода за статистику РС
http://www.rzs.rs.ba/static/uploads/bilteni/godisnjak/2014/24sao_2014.pdf

Наредном табелом приказан је превоз путника по мјесецима у 2014. и 2013. години, а графиконима и остварени ПКМ:

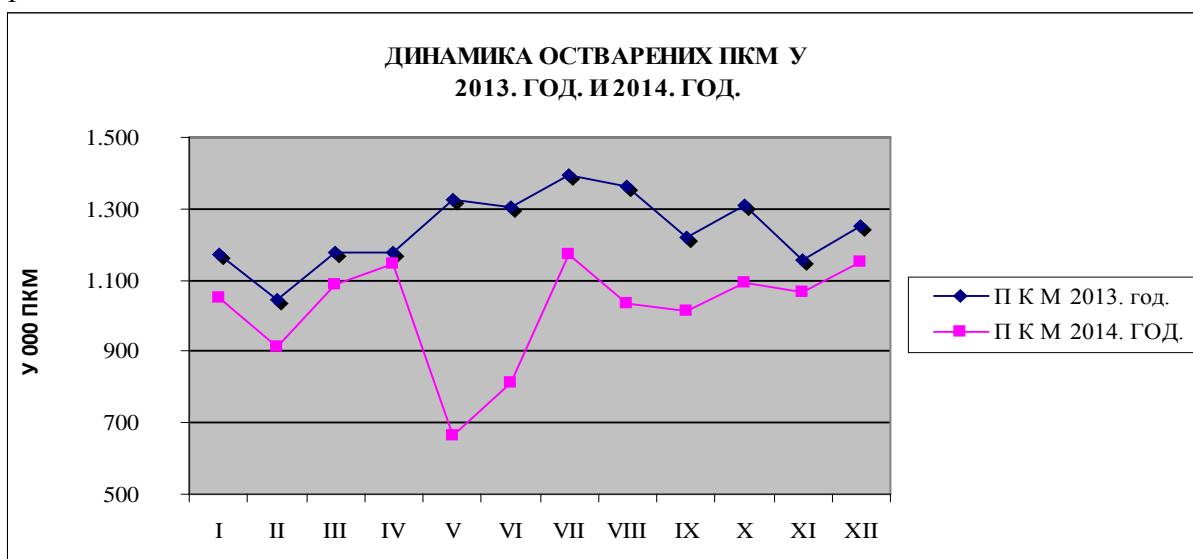
Табела 2 - Превезени путници 2013/2014. година

Мјесеци	I	II	III	IV	V	VI	VII	VIII	IX	X	XI	XII	Укупно
2013	17.405	15.572	16.948	17.739	19.520	17.892	19.039	18.311	17.829	18.056	16.468	16.632	211.411
2014	14.469	13.440	16.051	16.545	10.279	11.515	15.588	14.766	14.192	15.687	15.542	15.877	173.951



Слика 3 – Превезени путници по мјесецима у 2013. год. и 2014. години

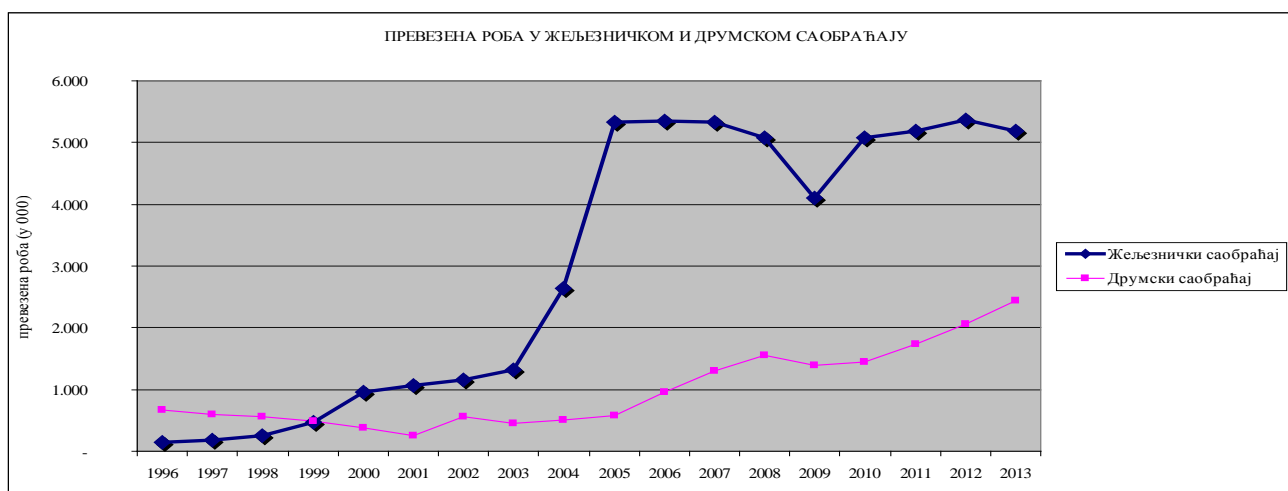
Динамика остварених ПКМ по мјесецима у 2013. и 2014. години приказане су наредним графиконом:



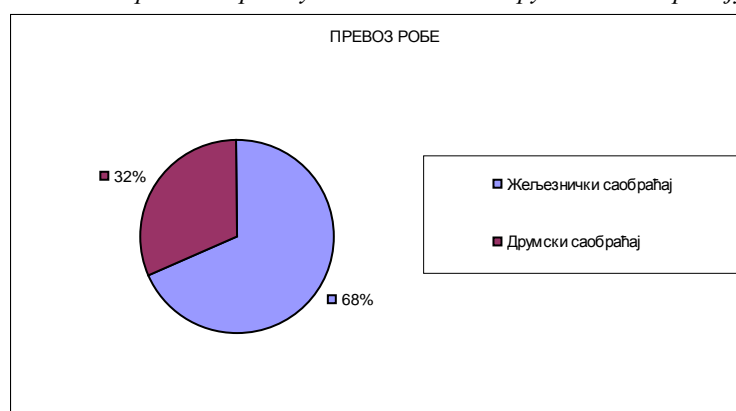
Слика 4 – Динамика остварених ПКМ по мјесецима у 2013. год. и 2014. год.

б) Превоз роба

Жељезнице Републике Српске а.д. Добој према подацима Републичког завода за статистику имају највеће учешће у превозу роба, посебно кабастих и расутих терета, како у унутрашњем, тако и у међународном транспорту. Предност транспорта жељезницом су, између осталог прихватљива цијена и задовољавајући еколошки стандарди који све више постају захтјев модерног времена. У наредним графиконима приказани су подаци о кретању превоза у друмском и жељезничком саобраћају, као и удио у превозу у 2013. години.



Слика 5 – Превезена роба у жељезничком и друмском саобраћају⁵



Слика 6 – Учешће у укупном превозу робе

Упркос прекидима саобраћаја на многим дионицама које су проузроковале првенствено мајске и августовске поплаве, а затим и појава клизишта, у пословној 2014. години превезено је 5.008.795 тона робе, што је 4% ниже од остварења у 2013. години, али је план превоза роба пребачен, тј. превезено је 4% више од планираних тона робе. Остварено је 428.368.948 НТКМ, што је 6% ниже од остварених у прошлој 2013. години, и 1% ниже од планираних. Просјечан пут једне тоне робе краћи је за 3% у 2014. години у односу на пословну 2013. годину и износи 86 km.

Преглед оствареног обима превоза робе по обиму и структури дат је у наредном табеларном и графичком прегледу:

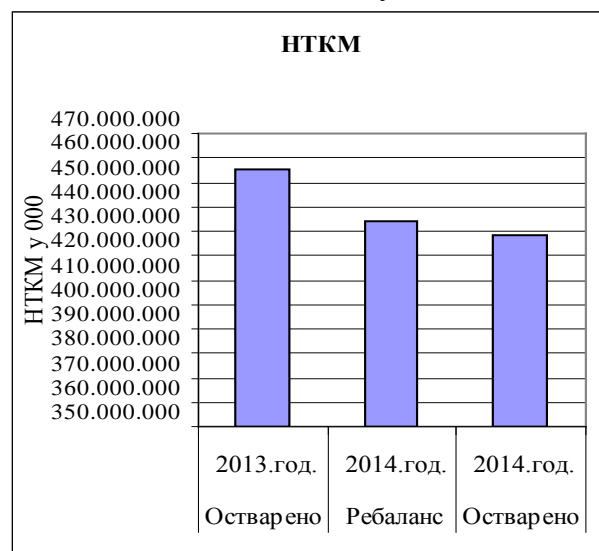
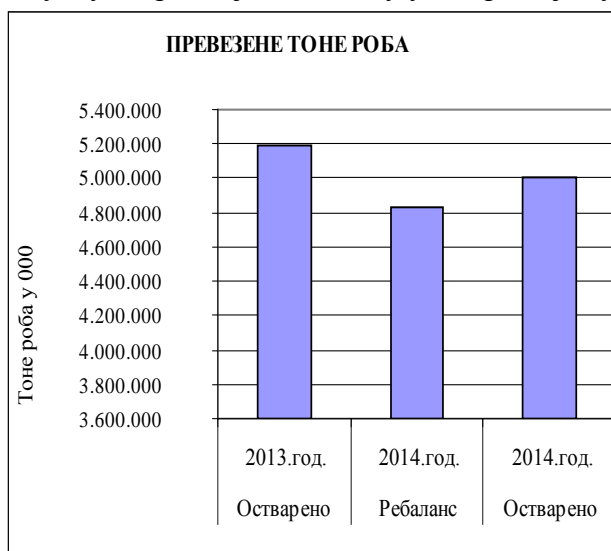
Табела 3 - Физички обим рада у робном саобраћају у 2014. год.

Р.б.	Назив	Јед. мјере	Остварено	Ребаланс	Остварено	Индекси	
			2013.год.	2014.год.	2014.год.	(ос.14/ос.13)х100	(ос.14/пл.14)х100
1	2	3	4	5	6	7	8
I	Превезене тоне робе	t	5.192.000	4.825.706	5.008.795	96	104
II	НТКМ	нткмт	455.458.000	434.313.540	428.368.948	94	99
III	Просј. пут 1 тоне робе	km	88	90	86	97	95
I	Превезене тоне робе (1+2+3)	t	5.192.000	4.825.706	5.008.795	96	104
1.	Унутрашњи саобраћај	t	118.000	109.874	191.450	162	174
2.	Међуентитетски саоб.	t	1.869.000	1.737.286	1.691.170	90	97
3.	Међународни саобраћај	t	3.205.000	2.978.546	3.126.175	98	105

⁵ Подаци преузети са Републичког завода за статистику РС (http://www.rzs.rs.ba/static/uploads/bilteni/godisnjak/2014/24sao_2014.pdf)

a)	Увоз	t	623.000	578.884	373.461	60	65
б)	Извоз	t	1.050.000	975.799	904.553	86	93
в)	Транзит	t	1.532.000	1.423.863	1.848.161	121	130
II	НТКМ (1+2+3)	нткм	455.458.000	434.313.540	428.368.948	94	99
1.	Унутрашњи саобраћај	нткм	11.987.000	11.430.327	21.320.947	178	187
2.	Међуентитетски саоб.	нткм	264.249.000	251.981.844	244.185.087	92	97
3.	Међународни саобраћај	нткм	179.222.000	170.901.369	162.862.914	91	95
a)	Увоз	нткм	28.526.000	27.202.108	14.392.015	50	53
б)	Извоз	нткм	59.882.000	57.101.787	46.703.798	78	82
в)	Транзит	нткм	90.814.000	86.597.474	101.767.101	112	118

Од укупно извршеног превоза робе у пословној 2014. години за потребе Друштва превезено је 69.242 тоне (највећим дијелом су то жељезничка возила која се возе у радионице због оправки, затим слиједи превоз старих прагова и шина за сопствене потребе, туцаник и шљунак за санацију дијелова пруге послје поплава, итд) док је за потребе корисника транспортних услуга превезено 4.939.553 тона робе. Превоз робе за кориснике транспортних услуга вршен је на основу уговора које су Жељезнице РС и ЖФБиХ закључиле са истим.



Слике 7 и 8: Превезене тоне роба и НТКМ

Жељезнице РС су у 2014. години са корисницима транспортних услуга договориле превоз око 3.796.500 тона робе, а превезле су 2.961.823 тона робе што износи 78% договореног превоза.⁶

- **"Арцелор Митал", Зеница** је у 2014. години договорио превоз 1.600.000 тона жељезне руде на релацији Омарска-Зеница Жељезара, а превезено је 1.551.260 тона, што износи 97% договореног превоза. Због великог оштећења пруге у периоду од 16. маја до 8. јуна и од 27. септембра до 27. октобра пословне 2014. године није било могуће вршити превоз руде на наведеној релацији, па је исти вршен камионима да би се обезбиједиле неопходне количине руде Жељезари Зеница. Из тог разлога договорени превоз није остварен у потпуности. Остварени приход од превоза руде за овог корисника износи око 18 мил. КМ што је цца 50% укупно оствареног прихода од превоза робе у 2014. години.
- **"Алумина", Зворник** договорила је превоз 793.500 тона робе, а превезено је 418.421 тона, што износи 53% договореног превоза. Од укупно договореног превоза са Алумином 120.000 тона се односи на превоз боксита на релацији Бања Лука Зворник Нови. Превоз боксита за Алумину на наведеној релацији није вршен према уговору који су Жељезнице РС закључиле са Алумином, него је вршен према уговору кога су Жељезнице РС

⁶ Подаци Сектора за жељезничко – комерцијалне послове

закључиле са корисником превоза Глобал Консалтинг, што је један од разлога за низак проценат остварења договореног превоза са Алумином.

- **"Глобал Консалтинг"** је договорио превоз 120.000 тона боксита на релацији Бања Лука - Зворник Нови, а превезено је 123.588 тона. Остварен је приход од око 1,4 мил. КМ што износи цца 4% укупно оствареног прихода од превоза робе.

Од превоза робе, који је вршен према уговору кога су Жељезнице РС закључиле са Алумином, остварен је приход од око 1,3 мил. КМ, што је око 4% укупно оствареног прихода од превоза робе. У 2014. години за Алумину је превезено за 151.701 тона мање у односу на 2013. годину, и остварен је мањи приход од превоза робе за 161.122 КМ. Превоз угља на релацији Бановићи – Зворник Нови који је у 2013. години вршен жељезницом у 2014. години вршен је камионима због повољнијих услова превоза угља до пећи. У другој половини 2014. год. обустављен је и превоз глинице за Подгорицу, јер Комбинат алуминијума глиницу набавља од других произвођача.

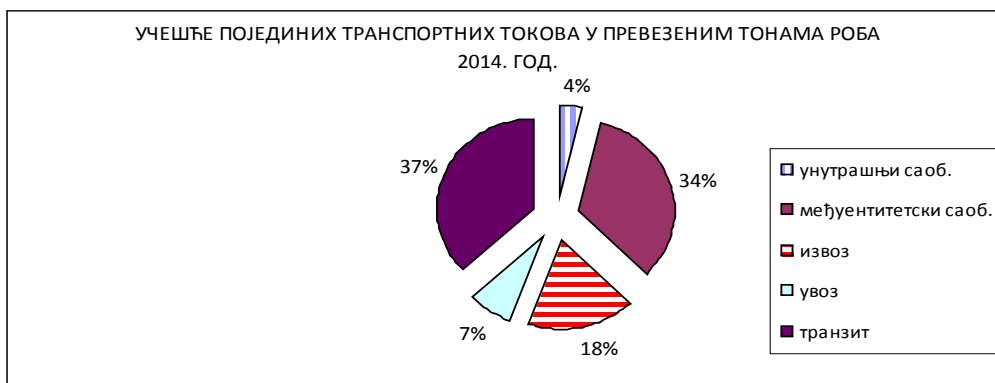
- Корисник превоза **"СГБ" Бања Лука** договорио је превоз око 703.000 тона разне робе на разним релацијама од чега је превезено 551.452 тоне што износи 78% договореног превоза. Од наведеног договореног превоза 550.000 тона се односи на превоз жељезне руде на релацији Омарска – Добрљин – др.гр. На овој релацији превезено је 414.004 тоне жељезне руде што износи 75% договореног превоза. Од превоза робе за овог корисника остварен је приход од 3.101.666 КМ, што износи око 9% укупно оствареног прихода од превоза робе.

Сви остали корисници су у 2014. години договорили превоз око 580.000 тона разне робе на разним релацијама. Од тога је превезено 317.102 тоне, што износи 55% договореног превоза. Остварени приход од превоза робе за ове кориснике износи цца 3 мил. КМ, што је око 8% укупно оствареног прихода од превоза робе. Ови корисници превоза су и у 2014. години, као и претходних година нереално процијенили стварне потребе за превозом, па су уговорили знатно веће количине од потребних. Битно је нагласити и да су корисници превоза "Глобал Консалтинг" и "Прориус" превезли веће количине робе од договорених због потребе тржишта.

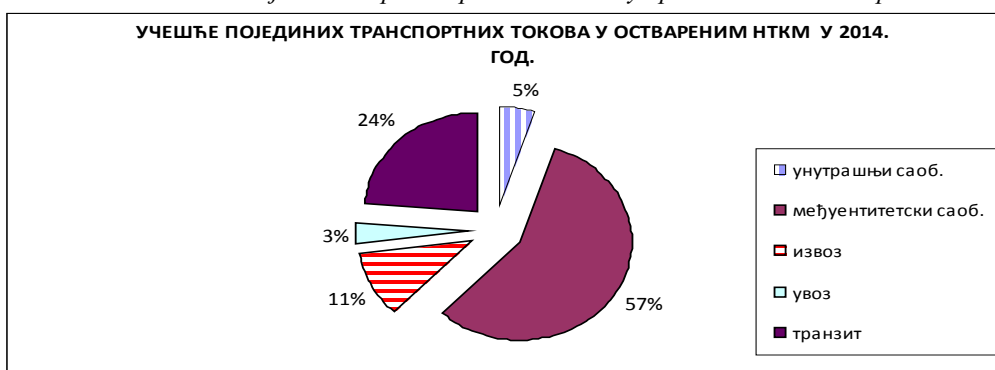
- **"ЖФБиХ"** су у 2014. години са корисницима транспортних услуга договориле превоз око 2.800.000 тона робе која транзитира Жељезницама РС или се отпрема са мреже ЖФБХ, а упутна станица је на мрежи Жељезница РС. Од тога је превезено 1.977.730 тона што износи 71% договореног превоза. Ове робе је у 2014. год. превезено за 274.368 тона више у односу на 2013. годину, а остварени приход од превоза те робе је за око 680.000 КМ већи од оствареног прихода у 2013. години. Остварени приход од превоза ове робе износи цца 8,8 мил. КМ, што је око 25% укупно оствареног прихода од превоза робе у 2014.г.

Повећан је превоз кокса на релацији Лукавац - Зворник Нови - др.гр. за 100.000 тона и превоз ал-хидроксида на релацији Зворник Нови - Зворник Н. др. гр. за 65.000 тона.

Учешће појединих транспортних токова у превезеним тонама роба и оствареним НТКМ приказано је наредним графиконима. У пословној 2014. години највећи дио тона робе транзитирало је мрежама Жељезница РС или се отпремало са мреже ЖФБиХ, а упутна станица је на мрежи Жељезница РС, док је у међуентитетском саобраћају остварено највише НТКМ. Најмање тона превезено је у унутрашњем саобраћају.

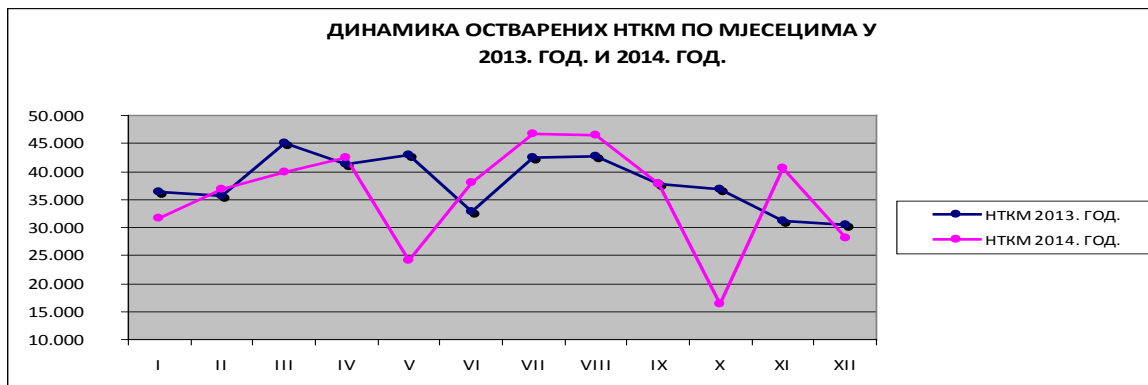


Слика 9 – Учешће појединих транспортних токова у превезеним тонама роба



Слика 10 - Учешће појединих транспортних токова у оствареним нткм

Динамика остварених НТКМ по мјесецима у 2013. и 2014. години приказана је наредним графиком:



Слика 11 – Динамика остварених НТКМ по мјесецима у 2013. и 2014. год.

Из плана физичког обима превоза, а према табеларном приказу структуре превезене робе у пословној 2014. години, кога је израдио Сектор за тарифе, контролу и распојелу транспортних прихода, мањи обим превоза у односу на 2013. год. евидентан је у превозу руде, шећера, житарица, сјемена и уљаних производа, основних метала и њихових производа, те шинских возила и њихових дијелова.

Већи обим превоза евидентан је у превозу угља, хемијских производа, минералних горива и уља, те алуминијума и производа од алуминијума и осталих.

Највеће учешће у извршеном превозу робе у 2014. години имају руде, згуре и пепели (44% тоне, 67% нткм), на другом мјесту је угљ (27% тоне, 15% нткм), хемијски производи (9% тоне, 2% нткм) су на слиједећем мјесту. Преглед структуре превезене робе дат је у наредној табели:

Табела 4 - Структура превезене робе

Р.б.	Опис	Остварено 000 тона			Индекс 4/3*100	Остварено 000 НТКМ			Индекс 9/8*100
		2013.г.	2014.г.	% 2013.г.		2013.г.	2014.г.	% 2014.г.	
1	2	3	4	5	6	8	9	10	11
1.	Житарице	32	20	0	64	2.315	1.473	0	64
2.	Сјемена, уљани производи	13	8	0	59	25	134	0	534
3.	Шећер и производи од шећера	190	88	2	46	8.873	4.571	1	52
4.	Со, сум.камен, земља, гипс, креч, цем.	87	77	2	89	3.184	4.990	1	157
5.	Руде, згуре, пепели	2.443	2.222	44	91	311.339	286.771	67	92
6.	Угаљ	1.096	1.341	27	122	61.579	65.361	15	106
7.	Минерална горива и уља (нафта и др)	118	120	2	102	12.616	10.925	3	87
8.	Хемијски производи (неоргански, органски и разни проиводи хемијске индустрије)	386	441	9	114	5.809	8.333	2	143
9.	Дрво и производи од дрвета	74	79	2	107	3.885	5.741	1	148
10.	Осн. метали и њихови производи (гвожђе и сл.)	254	225	4	89	18.960	21.314	5	112
11.	Алуминијум и производи од алуми.	16	18	0	109	3.005	3.113	1	104
12.	Шинска возила и њихови дијелови, празна кола кор. прев. више од 2 осовине и контејнери велики, товарени	440	321	6	73	22.419	14.740	3	66
13.	Остало	43	48	1	112	1.449	904	0	62
УКУПНО		5.192	5.009	100	96	455.458	428.368	100	94

II Операције

а) Кориштење капацитета за вучу

Жељезнице РС су на дан 31.12.2014. год. располагале са 82 вучна возила, од којих је радно активно 27, што је у односу на прво полугодиште пословне 2014. године, као и на пословну 2013. годину за 7 возила мање у саобраћају. Тренутно стање вучних капацитета којим располажу Жељезнице РС, а што се тиче електро и дизел локомотива, није задовољавајуће за постојећи обим превоза.

Табела 5 - Стање и снага возног парка вучних средстава на дан 31.12.2014.год.

Ред.бр.	Вучна возила	Серија вучног возила	Инвентарско стање		Радни парк	
			број	снага у KW	број	снага у KW
1	2	3	4	5	6	7
I	Електро	441*	33	127.380	16	61.760
		411/415	7	8.400	0	0
II	Дизел	661	18	25.794	6	8.598
		642	3	1.818	0	0
		643	2	1.360	2	1.360
		733	9	3.969	2	882
		212	3	2.868	0	0
		Rh 2062	3	882	1	294
		813/814	4	1.176	0	0
УКУПНО			82	173.647	27	72.894

За постојећи обим превоза потребна је 21 исправна локомотива серије 441. Сектор за вучу возова Добој на дан 31.12.2014. године располаже са 16 исправних електро локомотива. Девет локомотива серије 441 су имобилисане и у фази чекања оправке, док их је пет у инвестиционој оправци (441-521, средња оправка; а локомотиве 441-524, 441-529, 441-803 и 441-808 су у главној оправци). У инвентарски парк локомотива серије 441 није убројана локомотива серије 441-503 која је власништво ХЖ-а и иста чека рјешавање статуса кроз сукцесију*. Двије локомотиве (441-104 и 441-105) су у фирми ON TRACK у Чешкој.

Од потребних 8 локомотива серије 661 које су потребне за експлоатацију, активни радни парк локомотива на дан 31.12.2014. год. броји 6 локомотива, а 3 локомотиве су у закупу „Железница Србије“. У инвестиционој оправци у Секцији за ОШВ налази се 6 локомотива и то: оправка ранга СО – локомотива 661-302; док су на извршењу инвестиционе оправке ранга ГО локомотиве 661-206, 661-265, 661-266, 661-270 и 661-303. Једна локомотива серије 661 је у фази чекања оправке.

Од локомотива серије 642/643, којих Жељезнице РС имају укупно 5, у експлоатацији су 2 локомотиве, двије су имобилисане и чекају инвестициону оправку, док је једна у инвестиционој оправци.

У експлоатацији се налазе двије локомотиве серије 733, док шест чека на оправку. Једна маневарска локомотива Rh 2062 на дан 31.12.2014. година је у експлоатацији, док је једна у главној оправци (Rh 2062-45) у секцији ОШВ Добој. Није био исправан ниједан дизел моторни воз 813/814 на дан 31.12.2014. године. Очекује се убрзо завршетак инвестиционе оправке једног ДМВ 813/814.

Детаљан преглед стања вучних капацитета приказан је наредном тебелом:

Табела 5.1 - Стање возног парка вучних средстава на дан 31.12.2014. год.

Серија вучног возила	Инвентарски парк в.в.	Активни радни парк са КТП	Чека на оправку	Број в.в. потребних за експлоатацију	Недостаје в.в. за експлоатацију	Вучна возила у ИО
----------------------	-----------------------	---------------------------	-----------------	--------------------------------------	---------------------------------	-------------------

1	2	3	4	5	6	7
441	33	16	9	21	5	5
661	18	6	1	8	2	6
212	3	0	3	1	1	0
Rh 2062	3	1	0	3	2	1
642/643	5	2	2	4	2	1
733	9	2	6	3	1	0
813/814	4	0	0	3	3	1
411/415	7	0	7	0	0	0
Укупно:	82	27	28	43	16	14

Укупан број дефеката вучних возила у 2014. години је 117, што је за 21% мање дефеката у односу на 2013. годину.

Табела 6 - Упоредни преглед дефеката вучних возила 2013/2014. год.

Р.б.	Серија в.в.	2013.год.	2014.год.	Индекс (Ос.14/Ос.13)*100
1	441	114	87	76
2	661	20	16	80
3	813/814	8	9	113
4	733	1	0	-
5	Rh 2062	5	1	20
6	643	1	4	400
7	642	0	0	-
Укупно:		149	117	79

Табела 7 – Остварење одржавања локомотива у сопственој режији у 2014. години

Р. б.	Опис		Остварено	Ребаланс	Остварено	
			2013. год.	2014. год.	2014. год.	
			ком	ком	ком	
1	2		3	4	5	
1	РО 441		ГО	3	3	-
			СО	3	3	5
2	РО 661		ГО	1		
			СО	-	2	1
3	РО ман. лок.	642/643	ГО	-		
			СО	1	2	2
		212	ГО	-	1	
			СО	-		
	733	ГО	1			
		СО	-			
	Rh 2062	ГО	-			
		СО	-			
4	РО ДМВ 813/814		ГО	1		
			СО	-		
5	ЕДК 500		ГО	-		
			СО	-		
6	РО 441		РОП	8	10	4

7	РО 661		РОП	-		
8	РО ман. лок.	642/643	РОП	-		
		212	РОП	-		
		Rh 2062	РОП	-		
9	РО ДМВ 813/814		РОП	-		
10	РО ЕМВ		РОП	-	-	-
I	УКУПНО (1-5)		РО	10	11	8
II	УКУПНО (6-10)		РОП	8	10	4
11	ТО 441		ВО	162	80	155
			КП	393	360	388
12	ТО 661		ВО	64	60	54
			КП	151	160	140
13	ТО ман. лок.	642/643	ВО	7	20	18
			КП	43	40	45
		212	ВО	11		
			КП	53		
		733	ВО	-	30	15
			КП	-	60	37
		Rh 2062	ВО	4	20	4
			КП	45	40	40
14	ТО ДМВ 813/814		ВО	116	45	79
			КП	45	60	33
15	ТО ЕДК 500		ВО	-	-	-
			КП	12	21	12
16	Укупно		ВО	364	255	325
17	Укупно		КП	742	741	695
	услуге у ЖРС			-	-	-
	услуге ван ЖРС			-	-	-
III	УКУПНО (11-15)		ТО	1.106	996	1.020

У радионици за ОШВ Добој у 2014. години у потпуности је извршено 8 инвестиционих оправки на локомотивама и то како слиједи:

- оправке ранга СО (средња оправка) на:

- пет локомотива серије 441,
- једна локомотива серије 661,
- двије локомотиве серије 642/643.

Од планираних 11 РО локомотива (ранга СО и ГО) извршено је 8 РО или 73%.

Од планираних десет извршено је четири регенерације обртних постоља што је 40% од планиране величине.

У односу на пословну 2013. години мањи број ванредних отказа било је на локомотивама серије 441, 661 и на ДМВ 813/814. Међутим, највише средстава на текућем одржавању свих вучних јединица утрошено је на двије гарнитуре дизел моторних возова серије 813/814, наводи се у годишњем извјештају о раду Сектора за ОШВ. Крајем 2014. године дизел моторна гарнитура (813/814-043) је због дотрајалости склопова и елемената на ремонтваном мотору потпуно искључена из саобраћаја, а мотор је дат Машинском факултету Бања Лука на "екпертизу" како би се утврдио квалитет и обим извршеног ремонта мотора.

Ванредних отказа било је укупно 325 разних врста што је, позитивно кретање у односу на ванредне отказе у 2013. години, којих је било 364 разних врста. Међутим, обзиром на предвиђени тј. очекивани број (255), ипак их је било више, те би се морало тежити ка смањењу истих, или да бар буду у нивоу очекиваних. Секција за ОШВ Добој исте је

успијевала на задовољавајући начин отклањати у најбржем могућем року и локомотиве стављати Сектору за ВВ на располагање.

Што се тиче контролних прегледа извршено је укупно 695 КП, од којих највећи број припада локомотивама 441 којих и има највише у погону.

Поред поменутих оправки, Секција за ОШВ Добој започела је оправке и на локомотивама које су у радионицу ушле у посљедњем кварталу пословне 2014. године и чије ће се оправке завршити у 2015. години. Локомотива 441-529 (ГО) ушла је у оправку 26.08.2014. године и урађена је 85%, СО 441-521 ушла је у оправку почетком октобра 2014. године и урађена је 45%, СО 661-302 ушла је у оправку 29.10.2014. године (40% завршена оправка) и ГО 441-524 ушла је у оправку почетком децембра и урађена је 30%.

б) Кориштење капацитета за превоз путника

У 2014. год. Жељезнице РС су располагале са слиједећим бројем путничких кола што је приказано у табеларном прегледу:

Табела 8 – Путничка кола на дан 31.12.2014. године

Налази	ЖРС		СЖ	ХЖ	ЖФБХ		ЖСрбије	ЖЦГ	МЖ	Косово	УКУПНО		УКУПНО
	Исправ	Неисп	Неисп	Неисп	Исправ	Неисп	Неисп	Неисп	Неисп	Неисп	Исправ	Неисп	
2-ос	-	8	-	-	-	-	1	-	-	-	-	9	9
3-ос	-	2	-	-	-	-	-	-	-	-	-	2	2
4-ос	17	33	-	1	-	-	4	-	-	-	17	38	55
В-076	1	2	-	-	-	-	-	-	-	-	1	2	3
Укупно	18	45	-	1	-	-	5	-	-	-	18	51	69
ИКП ЖРС	63		6							69		69	

На дан 31.12.2013. године стање путничких кола бројало је 73 кола. У периоду 01.01.2014. – 31.12.2014. године није вршена набавка нових путничких кола, а у међувремену су касирана 4 путничка кола разних серија на основу одлуке Надзорног одбора број I-1.19511-5/07 од 10.10.2007. год. тако да стање на крају пословне 2014. године износи 69 кола.

Табела 9 – Стање вучених средстава на дан 31.12.2014. године

Ред.бр.	Путничка серија	Инвентарско стање	Експлоатациони парк
		број кола	број кола
1	2	3	4
I	АВ	13	6
	А	8	0
	В	32	11
	Д	11	1
	В 0,76 м	3	0
	кола WL	2	1
	УКУПНО	69	19

- кориштење капацитета за превоз путника

- а) инвентарски парк: ИКП 69 кола, од тога 3 узаног колосијека,
- б) радни парк: 19 кола,
- в) број сједишта по врстама (укупно – 3.523):
 - први разред: 792 сједишта,
 - други разред: 2.731 сједишта,
- г) комерцијална брзина возова: 44,35 km/h,
- д) просјечна дужина превоза 1 путника: 70 km,

- ђ) просј. закашњење путничких возова: 3,55 мин,
 е) број путничких возова: 10.712.

Табела 10 – Остварење одржавања путничких кола у сопственој режији у 2014. години

Р. бр.	Опис	Остварено			
		2013. год.	2014. год.	2014. год.	
		ком	ком	ком	
1	2	3	4	5	
I	Путничка кола	ВО	2		
		СО		4	3
		МО	4	6	2
	УКУПНО (1-4)	РО	6	10	5
II	КП и ТО разних кола	КП	238	250	201
		ТО	115	117	93
	УКУПНО	КП и ТО	353	367	294
III	Реконстр. путн.вагона 0,76м	ВО	1	1	-
		СО	0	1	-
IV	Фарбање локомотива	441	5	10	6
		661			
		Рх 2062			
		733			
V	Воз.за жељ. свр.	РО	5	9	5
		КП и ТО	65	80	43

Укупан број извршених инвестиционих оправки путничких кола у 2014. години мањи је у односу на број оправки у 2013. години за једну редовну оправку, тј. у 2014. години извршене су три оправке ранга СО (средње оправке) и двије оправке ранга МО (мале оправке).

У Секцији за ОШВ Бања Лука такође је извршен и 201 контролни преглед на путничким колима свих врста као и 93 текуће оправке. Урађено је шест фарбања локомотива, 5 редовних оправки, 43 контролна прегледа и текућих оправки на возилима за жељезничке сврхе.

в) Кориштење капацитета за превоз робе

Стање и број теретних кола приказани су у табеларном прегледу:

Табела 11 – Теретна кола на дан 31.12.2014. године

Налази се	Жељезнице РС		СЖ	ХЖ	ЖФБХ	ЖСр	ЖЦГ	МЖ	Косово	УКУПНО	
	Исправ	Неисп	Неисп	Неисп	Неисп	Неисп	Неисп	Неисп	Неисп	Исправ	Неисп
2-а	24	435	1	3		31	1	4	51	24	526
3-а	-	25	-	-	-	-	-	-	-	-	25
4-а	1.153	620	6		1	42	20	2	19	1.153	710
Укупно	1.177	1.080	7	3	1	73	21	6	70	1.177	1.261
ИКП ЖРС	2.257		181						2.438		

Табела 12 - Стање вучених средстава на дан 31.12. 2014. године

Ред. бр.	Теретна врста	Серија	Инвентарско стање	Експлоатациони парк
			број кола	број кола
1	2	3	4	5
I	затворена	G	309	0
		H	122	16
		I	-	-
		T	34	11
	отворена	E	1.535	1.094
	плато	K	2	1
		R	235	30
		L	25	-
		S	17	-
	специјална	F	1	-
		U	57	19
Z		101	6	
УКУПНО			2.438	1.177

- кориштење капацитета за превоз робе у 2014. години:

- а) инвентарско стање и радни парк: 2.438/1.177 кола,
- б) укупна носивост у тонама: 125.804 тона,
- в) статичко оптерећење: 53,82 тона/кола,
- г) укупан обрт почетни/завршни: 2,61/2,63 дана,
- д) просјечна тежина терет. воза: 957 тона,
- ђ) коефицијент празног трчања кола⁷: 0,89,
- е) динамичко оптерећење по 1 осовини: 13,41 тона/ос.,
- ж) комерцијална брзина возова: 37,00 km/h,
- з) број теретних возова: 9.765,
- и) просјечно закашњење теретних возова (на 100 км): 5,69 мин.

Табела 13 – Остварење одржавања теретних кола у сопственој режији у 2014. години

Р. бр.	Опис		Остварено	Ребаланс	Остварено
			2013. год.	2014. год.	2014. год.
			ком	ком	ком
1	2	3	4	5	6
I	Затворена кола серије Г, Х, И, Т	РО	9	0	0
2	Отворена кола серије Е	РО	164	208	141
3	Плато кола серије К, Р, Л, С	РО	3	7	5
4	Специјална кола серије Ф, У, З	РО	0	0	0
I	УКУПНО (1-4)	РО	176	215	146
II	Теретна кола разних серија	КП	148	209	251
		ТО	1.344	2.144	1.291
III	Продужење РО Еас кола		108	0	0
IV	Навлачење МБТ		0	400	138
V	Услуге ван ЖРС		140	135	151

У 2014. години извршена је редовна оправка на 146 кола, што је 17% ниже од оправљених у прошлој години, а од тога је 128 кола оправљена у Секцији за ОШВ Приједор, а остатак у Секцији за ОШВ Добој и Секцији за ОШВ Бања Лука. У пословној 2014. години извршено је редовних оправки око 68% плана, текуће или корективне оправке око 60% од планираног обима, док је обим контролних прегледа пребацио планирани обим 20%.

⁷ Коефицијент празног трчања кола показује колико километара трче кола у празном стању у односу на 100 км у товареном стању

Табеле 13.1 и 13.2 дају преглед појединачно по Секцијама ОШВ (Приједор и Добој). Исте су инкорпориране у табелу 13.

Табела 13.1 – Остварење одржавања теретних кола у сопственој режији у 2014. години (Секција за ОШВ Приједор и Б. Лука)

Р. бр.	Опис		Остварено	Ребаланс	Остварено
			2013. год.	2014. год.	2014. год.
			КОМ	КОМ	КОМ
1	2	3	4	5	6
I	Затворена кола серије Г, Х, И, Т	РО	0		
2	Отворена кола серије Е	РО	151	190	128
3	Плато кола серије К, Р, Л, С	РО			
4	Специјална кола серије Ф, У, З	РО			
I	УКУПНО (1-4)	РО	151	190	128
II	Теретна кола разних серија	КП	64	94	108
		ТО	754	1.644	914
III	Продужење РО Еас кола		108	0	0
IV	Навлачење МБТ			400	138
V	Услуге ван ЖРС				

Табела 13.2 – Остварење одржавања теретних кола у сопственој режији у 2014. години (Секција за ОШВ Добој и Зворник)

Р. бр.	Опис		Остварено	Ребаланс	Остварено
			2013. год.	2014. год.	2014. год.
			КОМ	КОМ	КОМ
1	2	3	4	5	6
I	Затворена кола серије Г, Х, И, Т	РО	9		
2	Отворена кола серије Е	РО	13	18	13
3	Плато кола серије К, Р, Л, С	РО	3	7	5
4	Специјална кола серије Ф, У, З	РО			
I	УКУПНО (1-4)	РО	25	25	18
II	Теретна кола разних серија	КП	84	115	143
		ТО	590	500	377
III	Продужење РО Еас кола		0	0	0
IV	Навлачење МБТ		-	-	-
V	Услуге ван ЖРС		140	135	151

Извршено је 67,5% РО од планираних оправки, а у односу на извршење плана у 2013. години када је извршена редовна оправка на 151 Е кола, у 2014. години извршење на колима исте врсте је мање за 59 РО или за 61%.

2) Остварени рад вуче возова

У наредној табели дата је потрошња погонске енергије по врстама:

Табела 14 – План потрошње енергије у 2014. години

Р.б.	Врста	Јед. мјере	Остварење 2013. год.	Ребаланс 2014. год.	Остварење 2014. год.	Индекс (Ос.14/Ос.13)	Индекс (Ос.14/Пл.14)
	енергије						
1	2	3	4	5	6	7	8
1	Виша (АVT)	KWh	10.149.013	9.854.435	9.346.067	92	95
2	Нижа (АМТ)	KWh	10.031.757	10.743.537	9.644.862	96	90
3	Снага (S)	KW	121.965	131.866	114.146	94	87
4	Реактивна (RVT)	KVArh	2.505.035	3.168.823	2.017.035	81	64
5	Гориво (Д-2)	литара	983.178	1.537.500	938.742	95	61

У 2014. години утрошено је 938.742 литара дизел горива, што је мање за 44.436 литара у односу на 2013. годину (или за 5%). У првом кварталу 2014. године утрошено је 219.674

литара горива Д - 2, док је на крају првог полугодишта утрошено 418.958 литара, што је за 100.826 литара мање од утрошка у другом полугодишту. Све ово је сразмјерно оствареном обиму превоза, јер је због мајских поплава обим превоза био нижи у првом полугодишту.

У 2014. години утрошено је 18.990.929 KWh електричне енергије, што је за 6% мање у односу на 2013. годину (или 1.189.841 KWh).

Табела 15 – Остварени рад вуче возова у 2014. години

Р.б.	Опис	Јед. мјере	Остварење	Ребаланс	Остварење	Индекс	Индекс
			2013. год.	2014.год.	2014. год.	(Ос.14/Ос.13)	(Ос.14/Пл.14)
1	2	3	4	5	6	7	8
I	РАД ЕЛЕКТРОВУЧЕ	10³ брткм	756.497	741.019	662.324	88	89
1.	Путничка вуча	10 ³ брткм	73.251	74.525	62.550	85	84
2.	Теретна вуча	10 ³ брткм	683.246	666.494	599.774	88	90
II	РАД ДИЗЕЛ ВУЧЕ	10³ брткм	113.084	149.535	89.643	79	60
1.	Путничка вуча	10 ³ брткм	10.456	11.900	10.075	96	85
2.	Теретна вуча	10 ³ брткм	102.628	137.635	79.568	78	58
	УКУПНО (I+II)	10³ брткм	869.581	890.554	751.967	86	84
III	РАД ЕЛЕКТРОВУЧЕ	Маз. км	1.770.087	1.783.299	1.593.913	90	89
1.	Путничка вуча	Маз. км	725.680	703.872	664.459	92	94
2.	Теретна вуча	Маз. км	1.023.894	1.052.035	911.703	89	87
3.	Маневра	Маз. км	20.513	27.392	17.751	87	65
IV	РАД ДИЗЕЛ ВУЧЕ	Маз. км	318.675	440.144	279.467	88	63
1.	Путничка вуча	Маз. км	134.479	143.839	130.942	97	91
2.	Теретна вуча	Маз. км	182.975	287.408	146.144	80	51
3.	Маневра	Маз. км	1.221	8.897	2.381	195	27
	УКУПНО (III+IV)	Маз. км	2.088.762	2.223.443	1.873.380	90	84
V	РАД ЕЛЕКТРОВУЧЕ	Воз.км	1.454.456	1.666.618	1.310.823	90	79
1.	Путничка вуча	Воз.км	695.226	667.411	633.088	91	95
2.	Теретна вуча	Воз.км	759.230	999.207	677.735	89	68
VI	РАД ДИЗЕЛ ВУЧЕ	Воз.км	257.566	336.784	222.284	86	66
1.	Путничка вуча	Воз.км	130.911	142.187	127.092	97	89
2.	Теретна вуча	Воз.км	126.655	194.597	95.192	75	49
	УКУПНО (V+VI)	Воз.км	1.712.022	2.003.402	1.533.107	90	77

Постојећим возним капацитетима радног парка вучних возила у 2014. години остварен је рад електро и дизел вуче у укупном износу од 751.967.000 брткм, а што је 14% ниже од оствареног рада у 2013. години. Остварени рад електровуче нижи је 12%, док је остварени рад дизел вуче нижи за 21% у односу на остварене показатеље у прошлој пословној 2013. години. Највећи разлог нижем остварењу су мајске поплаве послје којих је био обустављен саобраћај на многим дионицама минимално 15 дана (на многим дионицама и дуже од 15 дана). Тако је у мјесецу мају остварени рад вуче износио свега 36.933.000 брткм док је, на примјер, у мјесецу августу износио 85.108.000 брткм. У прилог овоме је и веће остварење рада у другом полугодишту (укупан рад вуче возова на крају првог полугодишта био је 350.115.000 брткм).

Секција Добој остварила је рад од 441.894.000 брткм електровуче и 88.966.000 брткм дизел вуче, док је Секција Бања Лука у посматраном периоду остварила рад од 220.430.000 брткм електро-вуче и 677 брткм дизел вуче у 2014. години.

Што се тиче осталих показатеља остварења рада вуче возова у мазујућим и возним километрима, и они биљеже пад у односу на остварени рад у прошлој 2013. години, из истог разлога као и рад у брткм, а што је приказано у Табели 15.

III Инфраструктура

Штете изазване временским непогодама су огромне. Активности на санацији истих одмах су предузете, а још увијек трају радови на појединим дионицама пруге и неким објектима. Пословна 2014. година највећим дијелом обиљежена је управо радовима на санацији штета изазваних поплавом и клизиштима, те довођења у редовно стање, како пруге и пружних дионица и објеката, тако и електротехничких капацитета и телекомуникационих уређаја.

а) Одржавање инфраструктуре у грађевинској дјелатности

На *текућем одржавању горњег строја* пруге у пословној 2014. години извршене су активности машинског регулисања колосијека са уређењем засторне призме на прузи и машинског регулисања колосијека са уређењем засторне призме станичних колосијека, затим подмазивање и притезање прибора на прузи, чишћена је пруга од траве и корова из застора и са банкина, вршено је подбијање лабавих прагова на скретница.

Што се тиче *инвестиционог одржавања горњег строја* пруге највећи проценат одржавања био је на радовима уградње половног материјала: замјена тирфона ДЖ-12, измјена шина половним на прузи, замјена стојећих вијака и подложних плоча те допуна туцаника и груса, итд.

На *текућем одржавању доњег строја пруге* приоритетна активност била је на чишћењу земљаних косина, насипа, усјека и засјека чији проценат реализације знатно премашује планирани обим. Активности су биле и на текућем одржавању скретница и

опреме пруге, затим чишћење станица од снијега и други радови. Инвестиционог одржавања доњег строја пруге било је и то на радовима на осигурању обала, потока, ријека, канала те инвестиционог одржавања станичних предпростора и перона.

Капацитети пруга

∞ Дужина пруга и колосијека

Грађевинска дужина пруга на територији РС износи 425,439 km.

Табела 16. Грађевинска дужина пруга на територији РС		у km
а.	Нормалан колосијек	407,300
б.	Узани колосијек	18,139
Укупно (а+б)		425,439

Табела 17. Грађевинска дужина пруга на територији РС		у km
а.	Дужина пруга које су у експлоатацији	363,912
б.	Пруге затворене за саобраћај (ван експлоатације)	15,053
в.	Укупно (а+б)	378,965
г.	Узани колосијек	18,139
Степен искоришћености пруга на територији РС (а/в)		96.03%

Табела 18. Дужина пруга које су у експлоатацији		у km
а.	Жељезнице РС	363,912
б.	Жељезнице Србије*	18,139
Укупно (а+б)		382,051

Табела 19. Грађевинска дужина станичних колосијека		у km
а.	Станични колосиједи у експлоатацији	554,516
б.	Колосиједи затворени за саобраћај (ван експлоатације)	23,628
в.	Укупно (а+б)	578,144
г.	Степен искоришћености станичних колосијека (а/в)	95,91%

∞ Осовинско оптерећење

На територији Жељезница РС постоје двије категорије пруга по осовинском оптерећењу:

Табела 20. Осовинско оптерећење

Категорија пруге	Дозвољено оптерећење	
	тона/осовини	тона/м
а.	Д4	22,5 8,0
б.	Ц3	20,0 7,2
в.	Ц4	20,0 8,0

∞ Дужина лаганих вожњи

У јануару 2015. год. дужина привремених лаганих вожњи износи 22.641 м док је у 2013. години износила 24.522 м.

∞ Допуштене просјечне брзине на пругама

Табела 21. Допуштене просјечне брзине

Р. б.	Пруга	Допуштена просјечна брзина у km/h
1.	Ентитетска граница – Шамац – Модрича– затворена за саобраћај	-
2.	Модрича – Добој – ентитетска граница	65,27
3.	С. Костајница – Бања Лука – Нови Град	75,97
4.	Државна граница - Добрљин – Нови Град	75,50
5.	Нови Град – Блатна – ентитетска граница	47,75
6.	Омарска - Томашица	35,60
7.	Ентитетска граница – Петрово Ново - Добој	66,73
8.	Државна граница – Брчко – ентитетска граница	30,00
9.	Ентитетска граница – Зворник Нови – државна граница	63,89

б) Одржавање инфраструктуре у електротехничкој дјелатности

Основна дјелатност Сектора за ЕТП је обављање текућег и интервентног одржавања електротехничких постројења слабе и јаке струје нормираних Нормативом текућег одржавања. Ту спадају постројења сигнално-сигурносних уређаја, телекомуникациона постројења, контактна мрежа, електроенергетска постројења, уређаји за даљинско управљање постројењима и друга опрема из домена ел.техничке дјелатности.

У периоду јануар – децембар 2014. год. на текуће одржавање је од планираних 291.136 НЧ реализовано 181.814 НЧ, што је у процентима 62% реализованог текућег одржавања. Поред тога утрошено је 9.951 сати на интервентно одржавање, затим 6.491 сат на радове за друге организационе дијелове у оквиру Жељезница РС, те 793 сата су утрошена на радове за трећа лица. Највећи број сати који је утрошен „за друге“ у оквиру Жељезница РС јесу сати на праћењу машинског регулисања пруге од стране Секције ЗОП-а. Због санација штета изазваних поплавама, од мјесеца јуна било је отежано одвијање редовног одржавања електротехничких постројења. Велики број сати утрошених на интервентном одржавању у мјесецу јуну односи се на санацију штета изазваних поплавом (санација контактне мреже на прузи Добој – Бања Лука – Нови Град, те довођење осталих електротехничких капацитета у редовно стање).

У наредној табели приказан је индекс извршења текућег одржавања по Секцијама у пословној 2014. години, као и преглед сати извршног особља утрошених на друге активности које нису предвиђене планом текућег одржавања, а биле су неопходне у посматраном периоду.

Табела 22 - Норма часови по Секцијама ЕТП-а

Организациона јединица	ТЕКУЋЕ ОДРЖАВАЊЕ			Интервентно одржавање (х)	Производне услуге (интерно-ЖРС) НЧ	Производне услуге (екстерно) (НЧ)	
	Планирано (НЧ x фу)	Реализовано (НЧ x фу)	Индекс (4/3)				
1	2	3	4	5	6	7	8
СЕКТОР ЕТП	Секција ЕТП ДО	150.927	90.242	0,60	6.141	3.311	217
	Секција ЕТП БЛ	140.208	91.572	0,65	3.810	3.180	576
	УКУПНО:	291.136	181.814	0,62	9.951	6.491	793

На индекс извршења текућег и инвестиционог одржавања, поред радова и активности које нису предвиђене планом редовног одржавања у 2014. години, утицао је низ различитих фактора:

- недостатак материјала, резервних дијелова и мјерних инструмената (један мјерни инструмент се користи у двије секције),
- недовољан број извршних радника у односу на број уређаја,
- стални кварови и неисправност пружних возила,
- недовољан број пружних и друмских возила намијењених за превоз радника при текућем одржавању,
- радови на отклањању неправилности констатованих рјешењима републичког саобраћајног инспектора,
- рад у комисијама за издавање разних сагласности на нивоу Жељезница РС,
- потреба за радницима одређених квалификационих профила (механичар СС повремено ангажован на пословима возача за потребе Секције ЕТП),
- недостатак возних линија и отежано организовање теренског превоза радника,
- поред редовних активности, радници одржавања у обавези су интервенисати без одлагања при појави сметње и квара,
- учестали ванредни догађаји (отуђење основних средстава) од стране НН лица које уз велику материјалну штету узрокује и проблеме код организовања послова редовног одржавања, самим тим што се значајне количине, ионако оскудног резервног материјала морају утрошити на санирање последица.

Текуће одржавање контактне мреже подразумијева контролне прегледе, контролна мјерења и одржавање носећих конструкција, возног и повратног вода. Дана 12.02.2014. године потписан је Уговор о набавци резервног материјала за одржавање контактне мреже и сукцесивна испорука је почела крајем марта. Кориштен је и постојећи материјал из магацина, а углавном је одржавана контактна мрежа, осим санације поменутих штета од поплаве, по оним ставкама из норматива које не захтјевају материјал (мјерења, прегледи, чишћења, дотезања). Проблем код одржавања контактне мреже представља и недостатак пружних возила.

На низак индекс остварења текућег одржавања утиче и недостатак радника, што је посебно изражено у РЈ КМ Добој и РЈ КМ Бања Лука, гдје је организован турнус ради отклањања последица ванредних догађаја, те рад за потребе ЗОП-а (искључења напона, праћење машинског регулисања колосјека, испомоћ код сјече растиња на прузи).

Текуће одржавање електроенергетских постројења подразумијева контролне прегледе, контролна мјерења и одржавање уређаја и апарата у електровучним подстанцима и постројењима за секционисање. Кориштен је постојећи материјал из магацина, а углавном су постројења одржавана по оним ставкама из норматива које не захтјевају материјал (мјерења, прегледи, чишћења, дотезања).

Што се тиче **инвестиционог одржавања електроенергетских постројења** битно је истаћи да је завршен ремонт енергетског трансформатора из ЕВП Омарска, а у току је ремонт енергетског трансформатора из ЕВП Добој. Ремонт се врши у ВЗ „Космос“ Бања Лука. Извршено је и испитивање и ремонтовања високонапонске опреме у ЕВП Омарска. Овдје је потребно нагласити да постоји стална потреба за ремонтом преосталих енергетских трансформатора, који чине витални дио електроенергетских постројења ЕВП-ова, као и остале високонапонске опреме из ЕВП-ова.

Текуће одржавање уређаја јаке струје подразумијева контролне прегледе, контролна мјерења и одржавање дистрибутивних трансформаторских станица 10/0,4 кВ, затим одржавање рефлекторске, станичне и скретничке расвјете, мјерење громобранских и електро инсталација у свим службеним мјестима Жељезница РС.

Текуће одржавање уређаја даљинског управљања подразумијева контролне прегледе, контролна мјерења и одржавање централних рачунарских јединица у центру даљинског управљања, крајњих станица - РТУ у постројењима ЕВП, ПС и ПСН, репетиторских

комуникационих модема и уређаја за непрекидно напајање. Почетком 2012. године набављен резервни материјал за одржавање уређаја ДУ, што заједно са постојећим материјалом у резерви (преостало од монтаже система) представља солидну залиху за потребе текућег одржавања уређаја даљинског управљања.

IV Инвестиције

Жељезнице РС су у току 2014. године инвестирале 10.201.838 КМ, што је за 41% мање у односу на остварење капиталних улагања у 2013. години.

Најважнија инвестициона улагања односе се на завршетак оправке, реконструкције и набавке нових теретних вагона и активирање истих. Такође је окончана инвестиција опремања и модернизације радионичких капацитета ОШВ-а од фабрике Обрабиарек "Рафамет" Пољска.

Завршени су радови на пројекту осигурања службених мјеста ПС-02/2008, извршен технички преглед и добијена употребна дозвола.

Структура извора финансирања је слиједећа :

▪ властита средства	1.476.341 КМ
▪ донаторска средства	34.982 КМ
▪ кредитна средства	8.690.515 КМ
УКУПНО	10.201.838 КМ

Остварене инвестиције у току, по бруто билансу на дан 31.12.2014. године, износе 9.268.084 КМ, јер је са истих у 2014. години искњижено 933.754 КМ (са опреме 131.434 КМ и 802.320 КМ са грађевинских објеката у припреми).

Стање инвестиција на дан 31.12.2014. године износи:

▪ земљиште у прибављању	334.294 КМ
▪ грађевински објекти у припреми	4.210.409 КМ
▪ опрема у прибављању	4.816.789 КМ
УКУПНО	9.361.491 КМ

Табела 23 - Реализоване инвестиције у 2014. години

(У КМ)

Р.б.	НАЗИВ	РЕАЛИЗОВАНО 2014.год.
I	ВЛАСТИТА СРЕДСТВА	1.476.341
1.	Прикључак управне зграде Зоп-а Добој на гријање гријање Градске топлане	3.500
2.	Изградња VI колосијека и надст. у станици Омарска	6.011
3.	Израда главног пројекта за реконст. станице Приједор	64.820
4.	Технички преглед за ремонт пруге Јошавка-Кост. ПТ-03	42.000
5.	Санација клизишта пруге ДО.- Н. Град на км 116 + 630 до 116+ 720	322.320
6.	Увођење јединст. комерцијалног софтвер система	49.336
7.	Машина за појединачну замјену прагова	611.564
8.	Електронска шинска мазалица	203.600
9.	Набавка и активирање инвентара и то:	164.195
	- Топловодни котао	5.997
	- Компјутерска опрема	85.919
	- Машина за резање шина	21.739
	- Опрема за ЕТП	45.293
	- Камини	2.287
	-Тример	2.150
	- Остала опрема (усисивач, намјештај и остало)	810
10.	Плаћени трошкови шпедитера и техничког прегледа пројекта осигурања сл. Мјеста	8.995
II	ДОНАТОРСКА СРЕДСТВА	34.982
1	Донација алата за ОШВ-е од "Тетравагонке Братство" д.о.о. Суботица	25.906
2.	Донација двије сушилице зрака	5.214
3.	Донација "Rail cargo" Аустрија	3.862
III	КРЕДИТНА СРЕДСТВА	8.690.515
1.	СС систем за осигурање пруге Кост.-Још.-ПС-02/2008	763.355
2.	Набавка два струга и пресе "Рафамет" Пољска	4.132.456
3.	Оправка теретних вагона Еас-з Уг.28980/12	1.098.830
4.	Испорука теретних вагона типа "ЕАНОС"-Уг. 28978/12	2.395.933
5.	Кохсултантске услуге "Аеком Инокса" (реализација кредита ЕИБ 2 и ЕБРД 2)	299.941

IV	УКУПНО (I+II+III)	10.201.838
V	ИСКЊИЖЕНО СА ИНВЕСТИЦИЈА У 2014. ГОДИНИ	933.754
VI	УКУПНЕ ИНВЕСТИЦИЈЕ У 2014. ГОДИНИ	9.268.084

I Пројекти финансирани из властитих средстава

1. За прикључак управне зграде ЗОП-а на гријање Градске топлане у овом периоду уложено је 3.500 КМ.
2. Изграђен VI колосијек и индустријски колосијек у станици Омарска у вриједности 6.011 КМ.
3. Фирма "Завод за изградњу" А.Д. Бања Лука извршила је технички преглед ремонта пруге Јошавка – Костајница ПТ-з у вриједности 42.000 КМ, добијена употребна дозвола и иста је и књиговодствено активирана.
4. Израда главног пројекта за реконструкцију станичне зграде у Приједору, утрошено је 64.820 КМ.
5. За израду студије оправданости за увођење јединственог интегрисаног комерцијалног софтверског система уложено је 49.336 КМ.
6. Дана 23.06.2014.године у складишту ЗОП-а за примљена је машина за појединачну замјену прагова у вриједности од 611.564 КМ, добијена употребна дозвола и машина је и књиговодствено активирана.
7. Набављен и активиран инвентар у вриједности од 164.195КМ, који је таксативно набројан у приказаној табели.
8. Плаћени су шпедитерски трошкови 195 КМ и технички преглед на пројекту осигурања службених мјеста ПС – 02/2008 у износу од 8.800 КМ.
9. Након августовских поплава дошло је до оштећења пруге, односно стварања клизишта на трупку пруге између станица Поткозарје – Пискавица од км 116+630 до км 116+720. Због ванредне ситуације морало се приступити радовима за оспособљавање пруге за саобраћај. Вриједност Уговора за израду пројектне документације износи 69.900 КМ, а вриједност радова 424.872 КМ, што је укупно 494.772 КМ. У току 2014. године је уложено 322.320 КМ.

II Пројекти финансирани из донаторских средстава

1. Донација алата за ОШВ од „Татравагонке Братство“ д.о.о. Суботица у износу од 25.906 КМ.
2. Донација двије сушилице зрака у вриједности од 5.214 КМ.
3. Донација намјештаја од фирме "Раил Царго "Аустрија у износу од 3.862 КМ.

III Пројекти финансирани из кредитних средстава

1. Набавка два струга и пресе из кредитних средстава Владе Пољске у вриједности 4.132.456 КМ. Обавеза према фабрици "Обрабиарек Рафамет" Пољска измирена је из кредита Владе Пољске у 2012. години уплатом аванса, а током првог полугодишта ове године извршен је пренос са аванса, затварање обавезе и активирање два струга у 2014. години.
2. У извјештајном периоду је завршена оправка теретних кола ЕАС-3 по уговору 28980/2 у вриједности од 1.098.830 КМ из кредитних средстава Владе Србије, а оправку је урадила "Татравагонка Братство" д.о.о Суботица.
3. Испоручено преосталих 15 нових кола типа ЕАНОС по уговору 28978/12 из кредитних средстава Владе Србије. Нове вагоне је израдила фирма "Гоша ФЕБ" д.о.о.

Смедеревска Паланка, обавеза измирена из кредитних средстава Владе Србије у износу 2.395.933 КМ.

4. Даљи радови на реализацији кредита ЕИБ 2 и ЕБРД 2 су почели потписивањем уговора са консултантом "АЕСОМ ИНОССА" у вриједности 2.198.000 ЕУР од чега се 30% односи на Жељезнице РС. Тренутно је објављен поновни тендер за избор извођача радова на пројектима *Осигурање преосталих службених мјеста на дионици С. Костајница-Јошавка-Б. Лука* и *Допуне осигурања службених мјеста на прузи Шамац-Добој-Шеварлије*. Плаћене су услуге консултанта у износу 299.941 КМ из кредитних средстава ЕИБ 2.

Радови на пројекту *Осигурање службених мјеста ПС-02/2008* су завршени и опрема у станицама је пуштена у рад, извршен је технички преглед и добијена је употребна дозвола са 30.09.2014.године. Укупна улагања на овом инвестиционом пројекту у посматраном периоду износе 763.355 КМ. Плаћено је из кредитних средстава ЕИБ-2.

Инвестиција *Изградња инфраструктуре интранета Жељезница РС* је завршена и књиговодствено активирана.

V Зајмови

У 2014. год. Жељезнице РС су користиле кредитна средства банака, чији се преглед даје у наредним табелама:

Табела 24 – Кредити у иностранству (износи исказани у КМ)

Р. б.	Давалац кредита	Датум уговора	Рок отплате	Капиталисање	Грејс период	Каматна стопа	Уговорени износ кредита	Повучени износ кредита	Отплаћено		Укупно отплаћен износ до 31.12.2014.	Остатак дуга	Искоришћени износ кредита до 31.12.2014.	Неповучени износ кредита
									Отплатила ЖРС	Отплатила Влада РС				
1	2	3	4	5	6	7	8	9	10	11	12(10+11)	13(14-12)	14	15(8-9)
1.	ЕИВ 21.127	11.06.2001	20 година (грасе п.-5 год. урачунат у рок отплате)	полугодишње	до 01.10.2006.	EURIBOR (субв.2%)	31.293.280	31.293.280	3.129.328	14.603.531	17.732.858	13.560.422	31.293.280	0
2.	ЕВРД 944	11.06.2001	15 година (грасе п.-3 год. урачунат у рок отплате)	полугодишње	до 17.01.2005.	EURIBOR	16.400.566	16.400.566	4.791.784	8.877.305	13.669.088	2.731.477	16.400.566	0
3.	ЕИВ 23 376	28.12.2005	25 година (грасе п.-5 год. урачунат у рок отплате)	полугодишње	10/8/2013	EURIBOR или LIBOR	67.280.552	41.463.596	0	227.129	227.129	39.232.698	39.459.827	25.816.956
4.	ЕВРД 35418	09.12.2005	16 година (грасе п.-4 год. урачунат у рок отплате)	полугодишње	до 30.01.2010.	EURIBOR или LIBOR	54.763.240	39.406.339	0	12.964.771	12.964.771	26.441.568	39.406.339	15.356.901
5.	ПОРТУГАЛСКА ВЛАДА 7953/02	01.07.2002	21 година (грасе п.-10 год. урачунат у рок отплате)	годишње	21.03.2013.	3,28%	7.627.737	7.627.737	0	1.386.861	1.386.861	6.240.876	7.627.737	0
6.	РЕПУБЛИКА ПОЉСКА	11/9/2010	18 година	полугодишње	до 15.04.2012	1% - годишње	39.115.917	39.115.917	0	3.949.907	3.949.907	35.166.010	39.115.917	0
7.	РЕПУБЛИКА СРБИЈА	30.5.2013 (Уговор о преносу кредитних средстава-Влада РС и ЖРС)	18 година	полугодишње	до 2031	1% - годишње	15.643.453	15.643.453	0	0	0	15.643.453	15.643.453	0
УКУПНО У КМ							232.124.745	190.950.888	7.921.111	42.009.504	49.930.615	139.016.502	188.947.118	41.173.857

Табела 25 – Домаћи кредити

р. б.	Давалац кредита	Датум уговора	Рок отплате	Капиталисање	Грејс период	Каматна стопа	Уговорени износ кредита	Повучени износ кредита	Отплаћено		Укупно отплаћен износ до 31.12.2014.	Остатак дуга	Искориште ни износ кредита до 31.12.2014.	Неповучени износ кредита
									Отплатила ЖРС	Отплатил а Влада РС				
1	2	3	4	5	6	7	8	9	10	11	12(10+11)	13(14-12)	14	15(8-9)
1.	НОВА БАНКА АД БАЊА ЛУКА	10/11/2012	48 мјесеци	мјесечно	нема	7,90%-годишње	10.000.000	10.000.000	5.024.790	0	5.024.790	4.975.210	10.000.000	0
2.	УНИКРЕДИТ БАНКА	4/13/2011	60 мјесеци	мјесечно	до 31.03.2013	5,10% + EURIBOR (шестомј.)	8.462.339	8.462.339	2.788.938	0	2.788.938	5.673.401	8.462.339	0
3.	НЛБ РАЗВОЈНА БАНКА	29.09.2008.	109 мјесеци	мјесечно	до 30.09.2010	3,70% + EURIBOR (шестомј.)	15.000.000	15.000.000	7.155.963	0	7.155.963	7.844.037	15.000.000	0
УКУПНО:							33.462.339	33.462.339	14.969.692	0	14.969.692	18.492.647	33.462.339	0
УКУПНО ДОМАЊИ КРЕДИТИ И КРЕДИТИ У ИНОСТРАНСТВУ (I + II) У КМ							265.587.084	224.413.227	22.890.803	42.009.504	64.900.307	157.509.149	222.409.457	41.173.857

Намјена иностраних кредита:

1. ЕИБ 21127 – обнова пруга и реконструкција, санација мостова, тунела, станица и радионица, модернизација сигнализације, телекомуникација, електрификација, куповина машина за одржавање пруга;
2. ЕБРД 944 – реинсталирање опреме за контролу возова - сигнализација и улагање у опрему за одржавање пруга;
3. ЕИБ 23376 - ремонт и реконструкција 70 km једноколосјечне пруге Јошавка – Српска Костајница, као и ремонт пруга, санација, односно реконструкција мостова, станица, тунела, модернизација сигнализације, телекомуникација и електрификација на дионицама заједничког коридора Vc и на дионицама пруге паралелним са дионицама коридора X10;
4. ЕБРД 35418 - обнова пруге и објеката на дионици Јошавка – Српска Костајница, санација станичне и пружне сигнализације на одабраним станицама и приоритетним дионицама, санација електровучних подстанца и контактне мреже, обнова основних телекомуникационих уређаја, консултантске услуге за пројектовање, набавку и надзор;
5. Кредит Португалске Владе – набавка жељезничких вагона;
6. Кредит Републике Пољске – кредит искоришћен за набавку 200 теретних вагона у 2011. год. и машинске опреме за радионице ОШВ;
7. Кредит Републике Србије - ремонт 195 теретних вагона, реконструкција 50 теретних вагона и набавка 37 нових теретних вагона.

Табела 26 – Отплате кредита у 2014. години

I Кредити у иностранству (у КМ)

Давалац кредита	Датум доспијећа ануитета	Остварење 2013. год.			Остварење 2014. год.		
		камата	отплата	ануитет	камата	отплата	ануитет
ЕИВ 21.127	15.04. и 15.10.	394.683	2.086.219	2.480.902	327.023	2.086.219	2.413.242
ЕВБРД 944	17.01. и 17.07.	175.898	1.365.738	1.541.636	51.876	1.365.739	1.417.615
ЕИВ 23 376	08.04. и 08.10.	752.062	0	752.062	470.677	151.419	622.096
ЕВБРД 35418	30.01. и 30.07.	728.732	3.175.188	3.903.921	407.413	3.777.367	4.184.779
ПОРТУГАЛСКА ВЛАДА 7953/02	21.03.	254.360	0	254.360	230.604	693.431	924.035
РЕПУБЛИКА ПОЉСКА	15.04. и 15.10.	378.991	0	378.991	371.190	2.112.394	2.483.585
РЕПУБЛИКА СРБИЈА	15.04. и 15.10.	0	0	0	139.752	0	139.752
УКУПНО у КМ		2.684.725	6.627.146	9.311.871	1.998.536	10.186.569	12.185.104

II Домаћи кредити

НОВА БАНКА АД БАЊА ЛУКА	сваког 25-ог у мјесецу	130.496	356.824	487.320	552.197	2.619.487	3.171.684
УНИКРЕДИТ БАНКА	сваког 30-ог у мјесецу	222.762	0	222.762	722.159	1.788.991	2.511.150
НЛБ РАЗВОЈНА БАНКА	сваког 30-ог у мјесецу	912.027	1.651.376	2.563.403	368.250	1.702.005	2.070.255
УКУПНО у КМ		1.265.285	2.008.200	3.273.485	1.642.606	6.110.483	7.753.089
УКУПНЕ ОТПЛАТЕ КРЕДИТА (I+II) У КМ		3.950.010	8.635.346	12.585.356	3.641.142	16.297.052	19.938.194

Намјена домаћих кредита:

1. Нова банка – кредит за измирење обавеза према запосленим радницима и добављачима а према споразуму који је потписала Влада РС заједно са синдикатима и Управом Жељезница РС средином 2011. године;
2. НЛБ – Развојна банка — кредит искоришћен за инвестиције, инвестиционо одржавање, обртна средства и текуће одржавање;
3. Уникредит банка (Нова бањалучка банка) – инвестиционо одржавање мобилних капацитета, инвестиционо улагање у радионичке капацитете и опрему (радионице у Приједору, Бања Луци и Добоју) и набавка нових теретних кола.

VI Радна снага

На дан 31.12.2014. године у Жељезницама РС је запослено 3.379 радника, што је за 18 радника мање у односу на стање на дан 31.12.2013. године (на дан 31.12.2013. године било је запослено 3.397 радника). Послије укидања Сектора за обезбјеђење у 2013. години 107 радника распоређено је по службама и секторима Послова. Дана 11.02.2014. године ступио је на снагу Правилник о организацији и систематизацији радних мјеста – Пречишћени текст број I -4 2932/14. Ступањем на снагу овог Правилника престао је да важи Правилник о организацији и систематизацији радних мјеста ЈОП ЖРС Добој (Пречишћен текст) број 12239/2005 од 28.07.2005. године са измјенама и допунама Правилника од 1 до 52.

Структура запослених по организационим дијеловима Друштва, квалификационој структури и флукуацији радне снаге у току 2013. и 2014. године дата је у наредним табелама:

Табела 27 – Радна снага на дан 31.12.2013/2014. год..

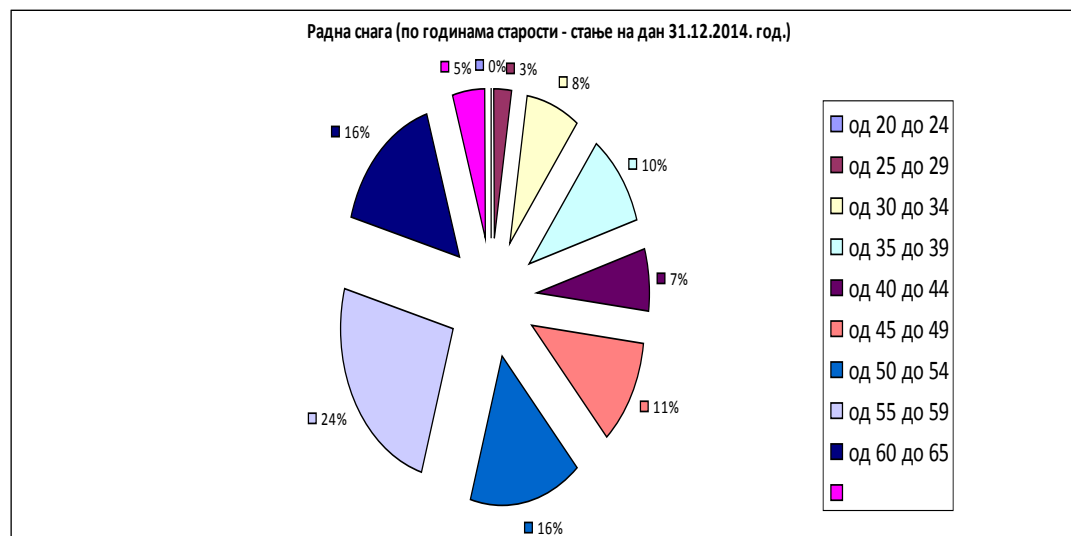
Организациона јединица	I		II		III		IV		V		VI		VII		Укупно 31.12.2013.г.	Укупно 31.12.2014.г.
	НК		ПК		КВ		ССС		ВК		ВШ		ВСС			
	2013.г.	2014.г.	2013.г.	2014.г.	2013.г.	2014.г.	2013.г.	2014.г.	2013.г.	2014.г.	2013.г.	2014.г.	2013.г.	2014.г.		
Кабинет генералног директора	-	-	-	-	-	-	1	1	-	-	-	-	8	9	9	10
Одјељење за интерну ревизију	-	-	-	-	-	-	1	1	-	-	-	-	4	4	5	5
Сектор унутрашње контроле	-	-	-	-	-	-	1	1	-	-	3	2	6	6	10	9
Послови операција	64	65	322	317	416	412	1.027	1.012	227	220	69	67	135	142	2.260	2.235
Послови инфраструктуре	122	123	56	69	168	169	233	245	133	134	20	20	63	58	795	818
Економски послови	2	2	1	1	11	10	94	89	10	9	23	23	56	54	197	188
Правни послови	8	6	2	2	18	15	37	40	6	6	9	10	41	35	121	114
УКУПНО	196	196	381	389	613	606	1.394	1.389	376	369	124	122	313	308	3.397	3.379
Структура (%)	6	6	11	11	18	18	41	41	11	11	4	4	9	9	100	100

*Напомена: Подаци о академским звањима (магистара и доктора наука) се не евидентирају.

Табела 28 – Радна снага (по годинама старости)

Године старости	Стање 31.12.13.	Структура (%)	Стање 31.12.14.	Структура (%)

до 19 год.	1	0	1	0
од 20 до 24	89	3	85	3
од 25 до 29	306	9	263	8
од 30 до 34	269	8	334	10
од 35 до 39	241	7	229	7
од 40 до 44	396	12	387	11
од 45 до 49	625	18	542	16
од 50 до 54	821	24	838	25
од 55 до 59	491	14	544	16
од 60 до 65	158	5	156	5
65 и више	-	-	-	-
Укупно	3.397	100	3.379	100



Слика 8 – радна снага по годинама старости (табела 28)

Табела 29 – Флукуација запослених у 2014. години.

ОПИС	I	II	III	IV	V	VI	VII	УКУПНО
	НК	ПК	КВ	ССС	ВК	ВШ	ВСС	
I Раскид радног односа	10	46	13	33	12	15	28	157
Пензионисани	8	15	9	20	9	10	10	81
споразумни раскид рад. одн.	-	1	-	3	1	-	3	8
Смрт	-	5	1	5	2	1	2	16
Отказ	1	23	3	3	-	2	11	43
Остало	1	2	-	2	-	2	2	9
II Пријем у радни однос	10	60	33	20	-	2	14	139
Приправници	-	-	5	4	-	2	11	22
стални радни однос	-	1	-	-	-	-	-	1
на одређено вријеме	10	59	28	16	-	-	3	116
Остало	-	-	-	-	-	-	-	-

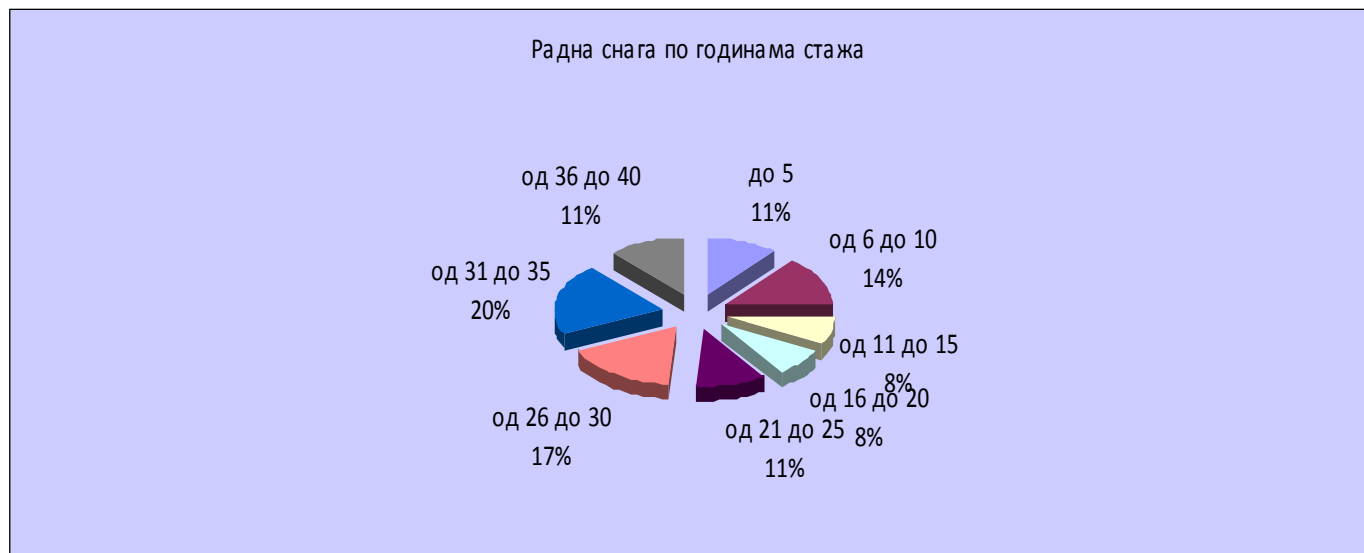
Старосна структура запослених жена у Жељезницама РС дата је у Табели 24:

Табела 30 – Радно ангажоване жене

<i>Године старости</i>	<i>Стање 31.12.14.</i>	<i>Структура (%)</i>
до 19 год.	-	0
од 20 до 24	10	2
од 25 до 29	44	9
од 30 до 34	28	6
од 35 до 39	42	8
од 40 до 44	53	11
од 45 до 49	92	19
од 50 до 54	117	24
од 55 до 59	80	16
од 60 до 65	30	6
65 и више	-	0
Укупно	496	100

Табела 25 и слика 9 приказују структуру запослених у Жељезницама РС према дужини радног стажа, а табелом 26 приказан је број инвалида рада, рата и цивилних жртава рата:

Табела 31 – Структура запослених према дужини радног стажа				
<i>Године стажа</i>	<i>Стање 31.12.13.</i>	<i>Структура (%)</i>	<i>Стање 31.12.14.</i>	<i>Структура (%)</i>
до 5	398	12	367	11
од 6 до 10	452	13	474	14
од 11 до 15	254	7	269	8
од 16 до 20	207	6	258	8
од 21 до 25	445	13	355	11
од 26 до 30	638	19	580	17
од 31 до 35	622	18	689	20
од 36 до 40	381	11	387	11



Слика број 9 – Радна снага по годинама стажа

Табела 32 - (категорија РВИ, РИ и цивилне жртве рата)

Опис	Стање 31.12.13.	Структура (%)	Стање 31.12.14.	Структура (%)
Број инвалида рада	105	29	144	33
Број инвалида рата	250	69	282	65
Број цивилних жртава рата	5	1	5	1
Укупно	360	100	431	100

VII Финансијски резултати пословања

1. БИЛАНС СТАЊА

Табела 33 – Биланс стања Железница РС на дан 31.12.2014. године

АКТИВА

Р.б.	Опис	(Износи у 000 КМ)	
		31.12.2013.год.	31.12.2014. год.
A	СТАЛНА ИМОВИНА (1+2+3)	582.793	557.183
1.	Нематеријална имовина	0,3	24
	а) остала нематеријална улагања	0,3	0
	б) аванси за нематер. улагања	0,0	24
2.	Некретнине, постројења, опрема и инвестиционе некретнине	581.269	557.113
	а) земљиште	169.288	169.288
	б) грађевински објекти	325.135	303.755
	в) постројења и опрема	49.821	74.709
	д) аванси и некретнине, постројења, опрема и инвестиционе некретнине у припреми	37.025	9.361
3.	Биолошка средства и средства културе	46	46
	а) средства културе	46	46
4.	Дугорочни финансијски пласмани	1.478	0
	а) дугорочни кредити у земљи	1.478	0
Б	ТЕКУЋА ИМОВИНА (1+2+3+4+В)	38.634	42.451
1.	Залихе	19.636	19.320
	а) материјал	19.591	19.277
	б) роба	1	0
	в) дати аванси	44	43
2.	Краткорочна потраживања и пласмани	15.260	19.506
	а) купци у земљи	8.840	11.478
	б) купци у иностранству	1.867	2.236
	в) друга краткорочна потраживања	2.277	4.279
	г.) финансијска средства по фер вријед.	59	0
	ђ) дио дуг.фин.плас.који доспи.за нап.до 1год.	2.217	1.513
3.	Готовина и готовински еквиваленти	1.033	2.176
	а) Готовина	1.033	2.176
4.	Порез на додату вриједност	1.089	222
В	АКТИВНА ВРЕМЕНСКА РАЗГРАНИЧЕЊА	1.616	1.227
Г	ПОСЛОВНА АКТИВА (А+Б)	621.427	599.634
Д	ВАНБИЛАНСНА АКТИВА	450.898	343.533
	УКУПНА АКТИВА (Г+Д)	1.072.325	943.167

ПАСИВА

Р.б.	Опис	<i>(Износи у 000 КМ)</i>	
		<i>31.12.2013. год.</i>	<i>31.12.2014. год.</i>
A	КАПИТАЛ (1+2-3)	304.234	286.121
1.	Основни капитал	245.306	245.306
	а) акцијски капитал	245.306	245.306
2.	Ревалоризационе резерве	288.459	304.148
4.	Губитак до висине капитала	229.531	263.333
	а) губици ранијих година	206.475	229.531
	б) губици текуће године	23.056	33.802
Б	ДУГОРОЧНА РЕЗЕРВИСАЊА (1+2)	13.214	11.661
1.	Резервисања за накнаде и бенефиције запослених	1.733	1.727
2.	Остала дугорочна резервисања	11.481	9.934
В	ОБАВЕЗЕ (1+2+Г)	303.979	301.852
1.	Дугорочне обавезе	174.128	161.996
	а) дугорочни кредити	158.386	161.996
	б) одложене пореске обавезе	15.742	0
2.	Краткорочне обавезе	62.383	52.289
2.1.	Краткорочне финансијске обавезе	23.730	15.848
	а) краткорочни кредити	1.293	1.293
	б) дио дугорочних фин. обавеза који за плаћање доспијева у периоду од годину дана	22.437	14.556
2.2.	Обавезе из пословања	11.418	12.145
	а) примљени аванси, депозити и кауције	1.443	868
	б) добављачи	9.957	11.261
	в) остале обавезе из пословања	18	16
2.3.	обавезе за зараде и накнаде зарада	23.277	19.367
2.4.	друге обавезе	3.380	4.451
2.5.	порез на додану вриједност	59	299
	обавезе за остале порезе, доприносе и друге дажбине	519	179
2.6.			
Г	ПАСИВНА ВРЕМЕНСКА РАЗГРАНИЧЕЊА	67.468	87.567
Д	ПОСЛОВНА ПАСИВА (А+Б+В)	621.427	599.634
Ђ	ВАНБИЛАНСНА ПАСИВА	450.898	343.533
	УКУПНА ПАСИВА (Д+Ђ)	1.072.325	943.167

У складу са Законом о рачуноводству и ревизији Републике Српске (Сл. гласник РС 36/09) у изради финансијских извјештаја Жељезница РС примјењени су Међународни рачуноводствени стандарди, Међународни стандарди финансијског извјештавања и Међународни рачуноводствени стандарди за јавни сектор. Ни током 2014. године нису створени услови за примјену МСФИ 8 – Сегменти пословања.

При изради финансијских извјештаја Жељезница РС коришћени су Правилник о рачуноводству Жељезница РС (I-4.2.28889/10) и Правилник о рачуноводственим политикама Жељезница РС (I-3.125718-6/11, I-4-25486/12).

a) ПОСЛОВНА АКТИВА

Структура пословне активе дата је у наредној табели:

Табела 34 – Структура имовине исказане у Билансу стања (у КМ)

Опис	31.12.2013. год.		31.12.2014. год.		Индекс 4/2*100
	износ у 000 КМ	%	износ у 000 КМ	%	
1	2	3	4	5	6
Пословна имовина	621.428	100	599.634	100	96
Стална имовина	582.793	94	557.183	93	96
Текућа имовина /без АВР/	37.019	6	41.224	7	111
Активна временска разграничења	1.616	0	1.227	0	76

У оквиру сталне имовине аванси за нематеријална улагања износе 24.278 КМ, а односе се на дати аванс за Пантеон програм који се користи од 2012. године (по примједби Главне службе за ревизију Јавног сектора РС и Акционом плану за 2012. годину). Највећи дио сталне имовине чине некретнине, постројења, опрема и инвестиционе некретнине. Структура некретнина, постројења, опреме и инвестиционих некретнина на дан 31.12.2014. године дата је у наредној табели:

Табела 35 – Структура некретнина, постројења, опреме и инвестиционих некретнина (у КМ)

Опис	31.12.2013. год.		31.12.2014. год.		Индекс 4/2*100
	износ у 000 КМ	%	износ у 000 КМ	%	
1	2	3	4	5	6
Некретнине, постројења, опрема и инвестиционе некретнине	581.269	100	557.113	100	96
Земљиште	169.288	29	169.288	30	100
Грађевински објекти	325.135	56	303.755	55	93
Постројења и опрема	49.821	9	74.709	13	150
Аванси, некретнине, постројења, опрема и инв. некретнине у припреми	37.025	6	9.361	2	25

На основу процјене овлаштеног процјенитеља у 2012. год. укњижено је земљиште (конто 020), и то у износу од 160.794.714 КМ на основу посједовних листова и у износу од 8.493.714 КМ на основу листи непокретности. Поступак прикупљања листи непокретности се наставља.

Код грађевинских објеката дошло је до смањења нето вриједности у 2014. години у односу на 2013. годину за 7% или за 21.380.064 КМ и то због искњижења штета на истим због поплава, што је узроковало значајно повећање исправке вриједности.

Коефицијент отписаности грађевинских објеката износи 71%, што је нешто више од прошлогодишњег (69% у 2013. години).

Садашњу вриједност Постројења и опреме у износу од 74.708.655 КМ чине теретна кола 50.663.519 КМ, машине за одржавање објеката и опреме жељезничког саобраћаја 7.546.808 КМ, опрема за обављање жељезничког саобраћаја 9.486.106 КМ и остала опрема 7.012.223 КМ. Преса, која се води на основним средствима у припреми, у употреби је од марта 2014. године, али није књиговодствено активирана. Истовремено, амортизација за вријеме употребе наведене пресе је обрачуната. Конто Опрема у припреми је повећана за 9.631.752 КМ за набавку нове опреме, а смањена за 30.824.919 КМ за активирања и то:

- два струга Рафамет 2.925.284 КМ;
- теретни вагони Татравагонка 1.818.519 КМ;
- реконструисани вагони 4.050.619 КМ;

- 37 вагона Гоша С. Паланка	5.926.385 КМ;
- опрема СС система за осигурање пруге Јошавка-Костајница	13.901.298 КМ;
- интранет	948.270 КМ;
- машина за замјену прагова	611.564 КМ;
- електронске шинске мазалице	203.600 КМ и
- остала активирања	439.380 КМ.

Седам путничких кола набављених 1997. године из Њемачке укупне вриједности 162.936 КМ, која никада нису активирани и уврштена у саобраћај, а водила су се на конту - Основна средства у припреми (девастирана, резервни дијелови са кола кориштени за остала транспортна средства), касирана су и искњижена са наведеног конта почетком 2014. године.

Биолошка средства и средства културе на дан 31.12.2014. године износе 46.389 КМ.

Дугорочни кредити у земљи односе се на одобрени кредит-репрограм са Алумина д.о.о. Зворник потписан по протоколу број 14365/13 од 18.07.2013. године и покренут по спору број 60 0 Пс 017739 13 Пс 2. Главни дуг кредита износи 3.755.817 КМ, обрачуната законска камата са 15.07.2013. године износи 678.415 КМ, а рок плаћања је 24 мјесечне рате у износу од 184.760 КМ.

Стање на дан 31.12.2014. године у износу од 1.478.077 КМ пренесено је на конто – Дио дугорочних кредита који доспијевају до годину дана.

Текућа имовина биљежи раст 11% у односу на стање на дан 31.12.2013. године и има слиједећу структуру:

Табела 36 – Текућа имовина /без АВР/

(у КМ)

Опис	31.12.2013. год.		31.12.2014. год.		Индекс 4/2*100
	износ у 000 КМ	%	износ у 000 КМ	%	
1	2	3	4	5	6
Текућа имовина /без АВР/	37.018	100	41.224	100	111
Залихе материјала и робе	19.592	53	19.277	47	98
Дати аванси	44	0	43	0	98
Краткорочна потраживања и пласмани	15.260	41	19.506	47	128
Готовина	1.033	3	2.176	5	211
Порез на додатну вриједност	1.089	3	222	1	20

Највећи дио залиха односи се на залихе резервних дијелова.

Залихе робе на дан 31.12.2014.године нису исказане, јер су уништене у мајским поплавама и искњижене по годишњем обрачуну на основу књиговодственог стања. Наведена роба се налазила у кантини.

Бруто вриједност Датих аванса за залихе материјала на дан 31.12.2014. године исказана је у износу од 2.847.809 КМ, уз исправку вриједности у износу од 2.804.647 КМ и садашњу вриједност 43.162 КМ.

Највећи дио аванса односи се на дати аванс 2007. године фирми "On-track" Чешка, према Уговору број 7935/06 од 13.06.2006. године о извршењу услуга генералне оправке са модернизацијом шест диодних локомотива серије 441.

Највећи износ краткорочних потраживања односи се на потраживања од купаца у земљи и иностранству, која ће бити детаљно образложена у посебном поглављу Извјештаја.

Позиција Потраживања од државних органа и организација у оквиру краткорочних потраживања у износу од 4.166.667 КМ односи се на неисплаћена средства субвенција од стране Владе РС за новембар и децембар 2014. године. Треба напоменути да је ово утицало на исказани биланс стања Жељезница РС, будући да би се

средства субвенција, да су уплаћена прије 31.12.2014. год, искористила до краја 2014. год. у сврхе за које су намијењена, што би смањило износ обавеза приказаних у пасиви биланса стања на дан 31.12.2014. год. Влада РС је измирила своју обавезу по основу наведених средстава субвенција почетком 2015. године – дана 16.01.2015. године уплаћен је износ припадајућег дијела субвенција за новембар 2014. године, а за децембар 2014. године 25.02. 2015. године.

Краткорочни финансијски пласмани односе се на дио дугорочних финансијских пласмана који доспијева за наплату у периоду до годину дана, а односе се на већ споменути репрограм одобрен Алумини д.о.о. Зворник и представља његов дио који доспијева за наплату у 2015. години.

Стање и структура позиције Готовина приказани су табелом 37.

Табела 37 – Структура готовине			(у КМ)	
Конто	Назив конта	Салдо 31.12.2013.	Салдо 31.12.2014.	
241	Пословни рачуни- домаћа валута	824.104	1.546.422	
242	Пословни рачуни- страна валута	176.335	601.333	
243	Издвојена новчана средства	4.753	4.109	
246	Благајна-домаћа валута	24.343	19.332	
247	Благајна-страна валута	3.337	4.760	
УКУПНО		1.032.872	2.175.956	

Порез на додату вриједност на дан 31.12.2014.године исказан је у бруто износу од 222.189 КМ и односи се на ПДВ по улазним рачунима.

Активна временска разграничења на дан 31.12.2014. год. су износила у нето износу 1.227.390 КМ. Њихова структура је приказана у наредној табели:

Табела 38 – Активна временска разграничења (у КМ)

Конто	Назив конта	Салдо 31.12.2013	Промет дуговни	Промет потражни	Салдо 31.12.2014
2809	Остали унапријед плаћени трошкови		2.824		2.824
2817	Обрачунати приходи периода по основу РИВ-а и РИЦ-а	1.075.540	3.792.047	4.005.066	862.521
2818	Остали приходи	382			382
2819	Резервисања	166.250			166.250
28901	Остала активна временска разграничења по авансним фактурама	67.183	318.851	329.944	56.090
289091	Потраживања по основу издатих Р-25	14.651	433.942	433.942	14.651
289092	Обрачун путничког саобраћаја-готовина	10.149	936.850	846.865	100.134
2893	УИО-ПДВ из кредита ЕИБ-2 и ЕБРД-2	215.843	40.024	231.327	24.539
УКУПНО		1.549.998	5.524.538	5.847.144	1.227.392

Конто 2817 Обрачунати приходи периода по основу РИВ-а и РИЦ-а односи се на процијењене приходе РИВ-а за задња три мјесеца 2014. године и процјену прихода од РИЦ-а за 2014. годину. Књижење је извршено у складу са чланом 102. Правилника о рачуноводственим политикама. Стање на дан 31.12.2014.године износи 862.521 КМ.

Конто 2819 Резервисања се односи на резервисане приходе по основу тужби за изгубљену добит по основу бесправног кориштења земљишта Жељезница РС у износу од 166.250 КМ.

Конто 2893 УИО-ПДВ из кредита ЕИБ-2 и ЕБРД-2 се односи на плаћени и наплаћени ПДВ при увозу.

6) ПОСЛОВНА ПАСИВА

Структура пословне пасиве дата је у наредној табели:

Табела 39 – Структура извора имовине исказане у Билансу стања (у КМ)

Опис	31.12.2013. год.		31.12.2014. год.		Индекс 4/2*100
	износ у 000 КМ	%	износ у 000 КМ	%	
1	2	3	4	5	6
Пословни извори	621.427	100	599.634	100	96
Капитал	304.234	49	286.121	48	94
Дугорочна резервисања	13.214	2	11.661	2	88
Обавезе /без ПВП/	236.511	38	214.285	36	91
Пасивна временска разграничења	67.468	11	87.567	15	130

Према структури власништва, у основном капиталу, 65% редовних акција је у власништву Републике Српске, 10% припада Пензионем фонду, а 5% Фонду реституције РС, док је 20% приватно власништво акционара који су то право стекли ваучер понудом или накнадним трговањем на берзи што је евидентирано по Извјештају Централног регистра.

Капитал Друштва на дан 31.12.2014. години износи 286.121.373 КМ и састоји се од акционарског капитала - обичне акције (245.305.786 КМ), ревалоризационих резерви (304.148.349 КМ) и кумулираног губитка до висине капитала (263.332.762 КМ), као одбитне ставке, од чега је губитак ранијих година 229.530.835 КМ и губитак текуће године 33.801.927 КМ. Ревалоризационе резерве су повећане за износ од 15.741.678 КМ по ревизорском извјештају Главне службе за ревизију јавног сектора Републике Српске за 2012.годину, а смањене за 52.228 КМ.

Структура капитала исказаног у Билансу стања дата је у наредној табели

Табела 40 – Структура капитала (у КМ)

Опис	31.12.2013. год.		31.12.2014. год.		Индекс 4/2*100
	износ у 000 КМ	%	износ у 000 КМ	%	
1	2	3	4	5	6
Капитал	304.234	100	286.121	100	94
Акцијски капитал - обичне акције	245.306	81	245.306	86	100
Ревалоризационе резерве	288.459	95	304.148	106	105
Губитак до висине капитала	229.531	75	263.333	92	115

Резервисања за накнаде и бенефиције запослених извршена су на основу актуарског обрачуна за 2014. годину и износе 1.726.969 КМ. На позицији Остала дугорочна резервисања исказан је износ од 9.933.846 КМ који има сљедећу структуру:

Табела 41 – Остала дугорочна резервисања (у КМ)

Конто	Назив конта	Стање 31.12.2013.	Дуговни промет	Потражни промет	Стање 31.12.2014.
4091	Донација Татравагонка Суботица		1.942	24.448	22.505
4092	Резервисања за демонтирани материјал	71.435	1.282	-70.153	
4093	Резервисања-пруга Добрун-Вишеград	2.975.961	112.019	70.153	2.934.095
4095	Резервисања-Донација ЕИБ-ИПА 2009	4.325.213	86.504		4.238.709
4096	Уређај за испитивање кочница Гоша	78.233			78.233
40970	Донирана средства Еко-Еуро Бања Лука	81.536	15.272	3.982	70.245
40971	Донација сушилице Стронг Пале		375	2.266	1.891
40972	Донација сушилице СК Сарајево		5.211	28.439	23.227
40974	Донација Rail Cargo Austrija			2.953	2.953
4098	Донација Владе РС-жељезничка станица Бања Лука	573.416	3.319		570.097
4099	Остала резервисања –судски спорови против ЖРС	3.375.100	1.651.374	268.166	1.991.892
УКУПНО		11.480.894	1.877.298	330.254	9.933.846

Према достављеној документацији од Правних послова против Жељезница РС је покренуто спорова у износу од 27.291.651 КМ (Добој 10.851.770 КМ и Бања Лука 16.439.881 КМ). Сходно процјени Правних послова исказане су потенцијалне обавезе у износу од 25.299.760 КМ. Током године извршена је исплата по судским споровима у износу од 85.534 КМ, а укинута резервисања по судским споровима износе 1.565.940 КМ. Против Жељезница РС покренути су нови спорови у износу од 268.166 КМ и то:

- радни спорови 129.602 КМ;
- накнаде штете 138.564 КМ.

Структура обавеза приказана је у наредној табели:

Табела 42 – Структура обавеза

(у КМ)

Опис	31.12.2013. год.		31.12.2014. год.		Индекс 4/2*100
	износ у 000 КМ	%	износ у 000 КМ	%	
1	2	3	4	5	6
ОБАВЕЗЕ /без ПВП/ (1+2)	236.511	100	214.286	100	91
1. Дугорочне обавезе	174.128	74	161.996	76	93
а) дугорочни кредити	158.386	67	161.996	76	102
б) одложене пореске обавезе	15.742	7	0	0	0
2. Краткорочне обавезе	62.383	26	52.290	24	84
а) краткорочни кредити	1.293	1	1.293	1	100
б) дио дугороч. фин. обав. који за плаћање доспијева у периоду од годину дана	22.437	9	14.556	7	65
в) примљени аванси, депозити и кауције	1.443	1	868	0	60
г) добављачи	9.957	4	11.261	5	113
д) остале обавезе из пословања	18	0	16	0	89
ђ) обавезе за зараде и накнаде зарада	23.277	10	19.367	9	83
е) друге обавезе	3.380	1	4.451	2	132
ж) порез на додату вриједност	59	0	299	0	507
з) обавезе за остале порезе, доприносе и друге дажбине	519	0	179	0	34

Дугорочни кредити састоје се од дугорочних кредита у земљи (33.133.135 КМ) и дугорочних кредита у иностранству (128.862.628 КМ).

Табела 43 – Дугорочни кредити у земљи

(у КМ)

Кonto	Назив kонта	Нето стање 31.12.2013.	Дуговни промет	Потражни промет	Стање 31.12.2014.	Салдо 31.12.2014. на kонту 424*	Укупан остатак дуга (6+7)
1	2	3	4	5	6	7	8
41303	НЛБ-Развојна банка Бања Лука	7.844.037	1.651.376	0	6.192.661	1.651.376	7.844.037
41304	Уникредит банка Бања Лука	7.375.406	1.702.005	0	5.673.401	0	5.673.401
41305	Нова банка Бања Лука	4.975.210	2.624.560	0	2.350.650	2.624.560	4.975.210
41311	Електрокрајина Б. Лука - репрограм	656.849	99.291	0	557.558	91.653	649.211
41312	Електро Добој – репрограм	209.928	29.990	0	179.938	29.990	209.928
41313	Записник ПИО период 1998-2000 - репрограм	266.972	266.972	0	0	0	0
41314	Електро Шамац - репрограм	22.801	3.257	0	19.544	3.257	22.801
41315	Електро Модрича - репрограм	6.234	891	0	5.343	891	6.234
41316	Министарство финансија - репрограм	3.124.297	3.124.297	0	0	0	0
41316	Министарство финансија - репрограм	0	0	18.154.040	18.154.040	0	18.154.040
УКУПНО – Дугорочни кредити у земљи		24.481.734	9.502.639	18.154.040	33.133.135	4.401.727	37.534.862

*Кonto 424: Дио дугорочних кредита који доспијева на плаћање у периоду до годину дана

Табела 44 – Дугорочни кредити у иностранству							(у КМ)
Кonto	Назив конта	Нето стање 31.12.2013.	Дуговни промет	Потражни промет	Стање 31.12.2014.	Салдо 31.12.2014. на конту 424*	Укупан остатак дуга (6+7)
1	2	3	4	5	6	7	8
41400	ЕБРД 1	2.731.478	1.365.739	0	1.365.739	1.365.739	2.731.478
41401	ЕБРД 2	26.933.139	4.268.938	0	22.664.201	3.777.367	26.441.568
414020	ЕИБ 1	13.560.421	2.086.219	0	11.474.202	2.086.219	13.560.421
414021	ЕИБ 2	36.651.946	0	2.462.026	39.113.972	118.726	39.232.698
41412	Португалски робни кредит	6.240.876	693.431	0	5.547.445	693.430	6.240.875
41413	Пољски робни кредит	35.022.482	2.112.394	143528	33.053.616	2.112.394	35.166.010
41414	Влада Србије робни кредит	12.764.545	0	2.878.908	15.643.453	0	15.643.453
УКУПНО – Дугорочни кредити у иностранству		133.904.887	10.526.721	5.484.462	128.862.628	10.153.875	139.016.503

*Кonto 424: Дио дугорочних кредита који доспијева на плаћање у периоду до годину дана

Дакле, укупан остатак дуга по дугорочним кредитима у земљи и иностранству на дан 31.12.2014.године износи 176.551.365 КМ, док је исти у 2013. години износио 180.824.010 КМ, што је смањење за 4.272.645 КМ.

Одложене пореске обавезе на дан 31.12.2014. године у износу од 15.741.678 КМ, а које се односе на евидентиране одгођене пореске обавезе по важећој стопи пореза на добит од 10%, настале као ефекат процјене земљишта, су искњижене по ревизорском извјештају Главне службе за ревизију јавног сектора РС број РВ054-13.

Краткорочне обавезе на дан 31.12.2014. године износе 15.848.335 КМ и састоје се од краткорочних кредита у земљи и дијела дугорочних кредита у земљи и иностранству који за плаћање доспијевају у периоду до годину дана.

Краткорочни кредити у земљи у износу од 1.292.733 КМ односе се на обавезе према ЗИБЛ Бања Лука по основу накнаде за коришћење грађевинског земљишта и комуналне накнаде.

Дио дугорочних кредита, који за плаћање доспијева у периоду до годину дана односи се на дио дугорочних кредита у земљи у износу од 4.401.727 КМ и у иностранству у износу од 10.153.875 КМ.

У току 2014. године, кредити у земљи који су доспјели за плаћање у периоду до годину дана, плаћени су у износу од 7.415.332 КМ.

Кредит Министарства финансија, који је током 2014. године доспијевао за плаћање, је искњижен у износу од 5.593.084 КМ, пошто је покренут нови репрограм.

У краткорочне обавезе укључен је и дио дугорочних иностраних кредита који су током 2014. године доспјели за плаћање; даном доспијећа плаћања преносе се на конто – Обавезе према Влади РС, као и све припадајуће редовне и затезне камате. Пренесени износ кредита за 2014. годину износи 10.153.875 КМ.

Примљени аванси, депозити и кауције на дан 31.12.2014. године износе 867.651 КМ и чине их примљени аванси (ЗГБ Бања Лука 195.583 КМ, ЖОС ТРНАВА Словачка 237.871 КМ и др.) и депозити од других правних лица у земљи и иностранству током 2014. године.

Обавезе према добављачима структуриране су од обавеза према добављачима у земљи (10.068.278 КМ) и обавеза према добављачима у иностранству (1.192.740 КМ) и биће детаљније анализиране у посебном поглављу Извјештаја.

Остале обавезе из пословања на дан 31.12.2014. године износиле су 15.968 КМ и чине их режијска возарина у износу од 12.522 КМ, (бонови кантине у износу од 1.960

КМ су искњижени по завршном рачуну на терет трошкова штета од поплаве) и остале обавезе у износу од 3.446 КМ.

Обавезе за зараде и накнаде зарада у износу од 19.366.710 КМ односе се на, на билансни датум, неисплаћену нето плату за децембар 2014. године, те обрачунате порезе и доприносе, накнаде топлог оброка за период X-XII/2014, регреса за 2011, 2012 и 2013. годину, трошкове превоза за период VI-XII/2014, те накнаде за боловање.

Трошкови регреса за 2014. годину нису укључени у годишњи обрачун.

Кonto	Назив конта	Стање 31.12.2013.	Стање 31.12.2014.
450	Обавезе за нето зараде	1.405.996	1.341.624
451	Обавезе за порезе на зараде	2.725.686	605.421
452	Обавезе за доприносе на зараде	12.549.596	10.853.981
453	Обавезе за нето зараде које се рефундирају	37.431	34.326
4560 и 4562	Обавезе према запосленим - топли оброк	1.190.062	1.163.199
4561	Обавезе према запосленим - регрес	5.368.159	5.368.159
УКУПНО		23.276.930	19.366.710

Друге обавезе износе 4.451.842 КМ и приказане су у наредном табеларном прегледу:

Кonto	Назив конта	Стање 31.12.2013.	Стање 31.12.2014.
460100	Затезне камате на доприносе за плате	799.998	2.675.802
460031	Камата Уникредит банка	0	26.765
46300 и 46310	Обавезе према запос. - километар	114.946	99.834
46301	Обавезе према запос. - дневнице	3.741	4.670
46302 и 46311	Обавезе према запос. - ауто карте	996.641	835.266
46320 и 4639	Обавезе према запос. - остало	958	958
4692	Обавезе за обуставе	1.452.972	746.601
4649	Обавезе према члановима управног и надзорног одбора	5.146	2.003
4652	Обавезе за исплату по Уговору о дјелу	0	5.917
46922	Допринос за солидарност на терет радника	0	49.537
449	Остале обавезе из специфичних послова	0	4.489
УКУПНО		3.374.402	4.451.842

Порез на додату вриједност на дан 31.12.2014. године има исказано стање од 298.579 КМ и односи се на ПДВ по излазним и улазним рачунима који подлијежу обрачуну ПДВ-а.

Обавезе за остале порезе, доприносе и друге дажбине на дан 31.12. 2014. године износе 178.855 КМ и приказане су у следећој табели:

Кonto	Назив конта	Стање 31.12.2013.	Стање 31.12.2014.
482	Обавезе за порезе, царине и друге дажбине	158.905	69.113
483	Обавезе за доприносе који терете трошкове (енефицирани стаж)	290.205	72.218
48380	Обавезе за доприносе привредним коморама	30.000	35.000
489	Остале обавезе за порез, доприносе и др. дажбине (порези и доприноси Надзорног одбора и Ревизије)	40.367	2.524
УКУПНО		519.477	178.855

Пасивна временска разграничења износе 87.567.159 КМ и структурирана су од слиједећих позиција:

Табела 47 – Пасивна временска разграничења			
(у КМ)			
Конто	Назив конта	Стање 31.12.2013.	Стање 31.12.2014.
490	Унапријед обрачунати трошкови (комунална накнада, обрачунати трошкови по основу РИВ-а и РИЦ-а)	514.097	435.156
494	Разграничени приходи по основу потраживања (за камате по репрограму "Алумина")	565.346	226.138
49900	Обавезе за салда станичних благајни-обрасци	24.362	15.839
49930	Улагања Владе РС пројекат Жељезнице Бих II	1.000.000	1.000.000
4994	Обавезе према Влади РС по ино кредитима са редовним и затезним каматама	64.661.695	85.200.633
49990	Остала пасивна разграничења по авансним рачунима-улазним	3.808	3.528
49992	Краткорочна резервисања по каматама за ино кредите-интерни обрачун	635.087	622.640
49999	Остала временска разграничења	63.225	63.225
	УКУПНО	67.467.620	87.567.159

Унапријед обрачунати трошкови у износу од 435.156 КМ односе се на процјену РИВ-а и РИЦ-а.

Улагања Владе РС у пројекат Жељезнице БиХ у износу од 1.000.000 КМ је укњижен на основу Одлуке о прихватању задужења РС према Европској инвестиционој банци број 01-1516/06 од 29.11.2006. године и намијењен је за плаћање ПДВ-а.

Обавезе по основу иностраних кредита (укључујући и припадајуће редовне и затезне камате и провизију) у 2014. год, као и у ранијим периодима, књижиле су се на позицији Пасивних временских разграничења – конто 4994 - Обавезе према Влади РС. Књижења су извршена на основу Закључка Владе РС бр. 04/1-012-2975/08 од 18.12.2008. год. о докапитализацији путем друге емисије акција јавном понудом, у којој би Влада РС учествовала у откупу акција до износа који одговара преосталим неотплаћеним износима кредита ЕИБ-1 и ЕБРД-1 који су коришћени за финансирање обнове жељезничке инфраструктуре и кредита Владе Португала искоришћеног за набавку 31 теретног вагона и кредита Владе Пољске искоришћеног за набавку 200 теретних вагона и опреме за радионице. Током 2014. године за плаћање су доспјели и кредити ЕИБ-2 (118.726 КМ) и ЕБРД-2 (3.777.795 КМ).

На дан 31.12.2014. године наведене обавезе према Влади РС су слиједеће:

1. Обавезе по основу главнице	42.009.504 КМ
2. Обавезе за редовне камате	12.337.095 КМ
3. Обавезе за затезне камате	29.148.468 КМ
4. Провизија (ЕБРД-2)	1.705.566 КМ
УКУПНО	85.200.633 КМ.

Ванбилансна актива и пасива у Билансу стања су исказане у износу од 343.533.070 КМ на дан 31.12.2014. године.

Табела 48 – Ванбилансна актива			
(у КМ)			
Конто	Назив конта ванбилансне активе	Стање 31.12.2013.	Стање 31.12.2014.
882	Одобрени и искориштени кредит - Влада Србије	28.411.185	0
883	Одобрени кредит - Влада Пољске (одобрена, повучена и искориштена средства кредита)	78.088.989	0
884	Кредити ЕИБ (одобрена, повучена и искориштена средства кредита)	161.502.753	161.717.329
885	Кредит ЕБРД (одобрена, повучена и искориштена средства кредита)	94.169.579	94.169.579
886	Примљене гаранције	2.945.275	2.132.937

887	Дате гаранције	265.946	0
88800	Хипотеке на имовину	80.204.266	80.204.266
88810	Остала актива - материјал СФОР-а	27.985	26.990
88890	Неоткупљени процијењени станови	3.285.923	3.285.923
889	Остали материјал ванбилансне активе-Дрвар	1.996.046	1.996.046
УКУПНО		450.897.947	343.533.070

Кредити у ванбилансној евиденцији се приказују као одобрени, повучени и искориштени, у зависности од тока реализације уговора о кредиту. Будући да се, услед тога, износи кредита приказују више пута (као одобрени, повучени и искориштени), њихово сабирање значајно утиче на укупно исказан износ ванбилансне евиденције.

Током 2013. године одобрен је кредит Владе Србије у износу од 15.643.453 КМ, и у цијелости је искориштен. Намјена наведеног кредита: набавка нових и обнављање постојећих возних средстава.

Кредит владе Пољске у износу од 39.115.917 КМ је искориштен.

Примљене гаранције су смањене у 2014. години и стање истих на дан 31.12.2014. године је 2.132.937 КМ.

Залог за кредите (80.204.266 КМ) се односи на:

- НЛБ-Развојна банка на износ 15.000.000 КМ: 13 локомотива процијењене вриједности 12.192.665 КМ и 474 комада теретних кола процијењене вриједности 17.898.807 КМ;
- Нова банка Бања Лука на износ 10.000.000 КМ: 200 вагона тип Еанс-К набавне вриједности 32.607.223 КМ;
- Министарство финансија РС - Пореска Управа на износ 14.586.630 КМ: 169 теретних кола процијењене вриједности 17.505.571 КМ.
- На конту 88890 Неоткупљени процијењени станови (Добој, Бања Лука, Приједор и Нови Град) током 2014. године није било промјена. Стање на дан 31.12.2014. године износи 3.285.923 КМ.

Потраживања од купаца

У извјештајном периоду фактурисано је укупно 68.560.398 КМ, а наплаћено 65.754.015 КМ потраживања од купаца у земљи и иностранству.

а) Потраживања од купаца у земљи

Укупна бруто потраживања од купаца у земљи износе 15.432.738 КМ. На тај износ обрачуната је исправка вриједности у износу од 3.955.125 КМ, што на крају даје нето износ потраживања од купаца у земљи од 11.477.613 КМ. Преглед најзначајнијих потраживања од купаца у земљи дат је у наредној табели:

Табела 49 – Потраживања од купаца у земљи

(у КМ)

Р.б.	Опис	Салдо 31.12.2013. год.	Промет дугује	Промет потражује	Салдо 31.12.2014. год.	Наплаћено до 28.02.2015. год.	Валута плаћања
1	2	3	4	5	6	7	8
I	Купци у земљи - транспортни приходи (конто 2010)						
1	Агит БХ д.о.о. Сарајево	181.918	581.388	599.410	163.896	96.237	15 дана
2	Алумина д.о.о. Зворник	1.458.291	3.765.932	3.965.854	1.258.370	1.000.000	60 дана
3	ArcelorMittal Зеница д.о.о. Зеница	5.513.698	30.954.090	31.075.177	5.392.612	4.992.985	60 дана
4	Белисар, д.о.о. Брчко - Брчко Дистрикт	0	211.025	149.466	61.559	61.559	15 дана
5	CARGO VAGON д.о.о. Добој	186.276	1.258.318	1.299.342	145.251	145.251	15 дана
6	Ј.П. Жељезнице Федерације БиХ д.о.о. Сарајево*	769.808	10.443.325	9.345.408	1.867.725	компензација	

7	СГБ, д.о.о. Бања Лука	4.069	3.128.660	3.062.286	70.443	70.443	45 дана
8	Остали купци у земљи - конто 2010	395.341	3.737.940	4.061.651	71.630		
Купци у земљи - транспортни приходи (конто 2010)		8.509.400	54.080.677	53.558.593	9.031.485		
II Купци у земљи - остали приходи (конто 2011)							
1	Алумина д.о.о. Зворник	316.679	-1.825	151.960	162.893	109.548	15 дана
2	Ј.П. Жељезнице Федерације БиХ д.о.о. Сарајево*	73.994	2.421.350	47.764	2.447.580		компензација
3	Остали купци у земљи - конто 2011	339.665	1.685.030	1.852.510	172.185		
Купци у земљи - остали приходи (конто 2011)		730.338	4.104.555	2.052.235	2.782.658		
III Спорна потраживања од купаца у земљи (конто 2018)							
1	АГ - Спедхолз, д.о.о. Лакташи	0	83.600	0	83.600		
2	Алумина д.о.о. Зворник	523.905	0	0	523.905		
3	Дринић Милица	66.771	0	0	66.771		
4	Дрвопласт д.о.о. Трн	91.790	0	0	91.790		
5	Дујић, д.о.о. Теслић	55.878	0	0	55.878		
6	Енергетика, д.о.о. Бања Лука (1992-1995)	1.644.232	0	0	1.644.232		
7	Југо итал експорт - импорт	83.319	0	0	83.319		
8	NEHE КАМЕН д.о.о. Добој	120.982	0	0	120.982		
9	Ширбеговић, д.о.о. Грачаница	279.721	0	0	279.721		
10	Унис - фабрика цијеви, а.д. Дервента	0	76.490	0	76.490		
11	Остала спорна потр. од купаца у земљи - конто 2018	889.462	40.722	338.276	591.908		
Спорна потраживања од купаца у земљи (конто 2018)		3.756.060	200.811	338.276	3.618.595		
УКУПНО - ПОТРАЖИВАЊА ОД КУПАЦА У ЗЕМЉИ		12.995.799	58.386.043	55.949.103	15.432.738		

* Комитент се јавља и као добављач, те ће касније бити приказан у табели која показује нето (пребијено) стање потраживања и обавеза датих комитената.

Спорна потраживања од купаца у земљи повећана су са 3.756.060 КМ за 200.811 КМ (највећи износи се односе на АГ - Спедхолз, д.о.о. Лакташи 83.600 КМ и Унис - фабрика цијеви, а.д. Дервента износ од 76.490). Наплаћена су спорна потраживања од купаца у земљи у износу од 338.276 КМ и то углавном у износима мањим од 50.000 КМ. Стање на дан 31.12.2014. године је износило 3.618.595 КМ.

У структури спорних потраживања од купаца у земљи значајну ставку чини и потраживање од МДП ИНЦЕЛ-ЗДП Енергетика Бања Лука у износу од 1.644.232 КМ. За наведени износ главног дуга Жељезнице РС су поднијеле више тужби.

Договорена валута плаћања са купцима у земљи је углавном 15 дана, осим Алумине и Митала, са којима је за извршене услуге уговорена валута плаћања од 60 дана и СГБ Бања Лука 45 дана.

Потраживање од Жељезница Федерације БиХ се наплаћује међусобним компензацијама.

б) Потраживања од купаца у иностранству

Укупна бруто потраживања од купаца у иностранству износе 4.381.337 КМ. На тај износ обрачуната је исправка вриједности у износу од 2.145.512 КМ, што на крају даје нето износ потраживања од купаца у иностранству од 2.235.825 КМ.

Преглед најзначајнијих потраживања од купаца у иностранству дат је у наредној табели:

Табела 50 – Потраживања од купаца у иностранству

Р.б.	Опис	Салдо 31.12.2013. год.	Промет дугује	Промет потражује	Салдо 31.12.2014. год.	Наплаћено до 28.02.2015. год.	Валута плаћања
1	2	3	4	5	6	7	8
I	Купци у иностранству - транспортни приходи (конто 2020)						
1	А.Д. ЖЕЛЕЗНИЦЕ СРБИЈЕ БЕОГРАД*	263.709	1.018.801	677.307	605.203		
2	CD CARGO А.Д.	51.949	0	0	51.949	18.878	30 дана
3	НЖ-CARGO д.о.о. – Служба за одржавање теретних кола Загреб	315.385	-4.179	100.684	210.522		
4	JV ALPINE - Vibe Koridor 10 Railway Project - SKOPJE	193.715	0	0	193.715		
5	MAV CARGO ARUFUVAROZASI	215.911	0	0	215.911		
6	ON-TRACK, Република Чешка	542.251	0	0	542.251		
7	PKP CARGO s.a - Biro Rachunkowosci i Podatkow – BYDGOSZCZ	0	553.452	486.600	66.852	98.410	30 дана
8	Porr Bau GmbH WIEN	72.328	0	0	72.328		
9	Rail Cargo Hungaria Zrt. - Budapest	0	1.031.546	927.284	104.262	115.957	30 дана
10	RailCargoAustria - Wagon- WIEN	70.845	0	0	70.845	6.053	30 дана
11	SŽ - Tovarni promet, d.o.o. LJUBLJANA	102.167	599.593	586.818	114.942	22.056	30 дана
12	Остали купци у иностранству - конто 2020	334.071	3.142.130	3.086.227	389.974		
	Купци у иностранству - транспортни приходи (конто 2020)	2.162.332	6.341.343	5.864.920	2.638.755		
II	Потраживања по КК од СЖУ (конто 2021)						
1	А.Д. ЖЕЛЕЗНИЦЕ СРБИЈЕ БЕОГРАД*	130.569	396.135	0	526.704		
2	НЖ-CARGO – Служба за транспортну оперативу Загреб	1.017.763	814.775	1.423.745	408.793	408.793	
3	MZ Transport A.D tovaren saobraćaj Oddelenie RIV – SKOPJE	97.877	395	178	98.094		
4	PKP CARGO s.a - Biro Rachunkowosci i Podatkow – BYDGOSZCZ	1	474.422	376.012	98.410	98.410	
5	Rail Cargo Hungaria Zrt. - Budapest	36.563	883.863	804.468	115.958	115.958	
6	Остали купци у иностранству- конто 2021	242.473	1.263.422	1.335.590	170.305		
	Потраживања по КК од СЖУ (конто 2021)	1.525.245	3.833.012	3.939.993	1.418.265		
III	Спорна потраживања од купаца у иностранству (конто 2028)						
1	ДУБРОВНИК ШПЕДИЦИЈА д.о.о. ДУБРОВНИК	60.696	0	0	60.696		
2	ЗГОП а.д. НОВИ САД	195.618	0	0	195.618		
3	Остала спорна потраживања од купаца у иностранству - конто 2028	68.003	0	0	68.003		
	Спорна потраживања од купаца у иностранству (конто 2028)	324.317	0	0	324.317		
	УКУПНО - ПОТРАЖИВАЊА ОД КУПАЦА У ИНОСТРАНСТВУ	4.011.893	10.174.355	9.804.912	4.381.337		

* Комитент се јавља и као добављач, те ће касније бити приказан у табели која показује нето (пребијено) стање потраживања и обавеза датих комитената.

Реализована је наплата потраживања у фебруару мјесецу 2015. године по КК од НЖ-CARGO на износ од 408.793 КМ по основу Цесије (ЖРС-ЖФБХ-ХЖ).

Потраживање од фирме ON-TRACK се односи на дуг по основу пенала за неизвршење услуге модернизације локомотива 441. Комитент је тужен.

Обавезе према добављачима

У извјештајном периоду обрачунато је 41.708.655 КМ, а измирено 40.404.713 КМ обавеза према добављачима у земљи и иностранству.

а) Обавезе према добављачима у земљи

Укупне обавезе према добављачима у земљи износе 10.068.278 КМ, а 70% истих односи се на Ј.П. Жељезнице Федерације БиХ.

Дио обавеза према ЖФБХ се измирује компензацијама, док се дио измирује уплатама на жиро рачун. У фебруару мјесецу плаћен је дио обавеза у износу од 250.000 КМ путем жиро рачуна.

Договорена валута плаћања са добављачима у земљи је углавном 15 дана.

Преглед најзначајнијих обавеза према добављачима у земљи дат је табели 51:

Табела 51 – Обавезе према добављачима у земљи

Р.б.	Опис	Салдо 31.12.2013. год.	Промет дугује	Промет потражује	Салдо 31.12.2014. год.	Плаћено до 28.02.2015. год.
1	2	3	4	5	6	7
1	ASTORIJA COMPANY, д.о.о. Нови Град	0	357.312	489.439	132.127	94.205
2	БГ Енерго-тим, д.о.о - Приједор, Љубија	32.587	135.542	195.560	92.605	16.099
3	ЕЛЕКТРОКРАЈ.БР.110332-6 БАЊА ЛУКА	223.385	1.319.660	1.193.488	97.214	97.241
4	ЕЛНОС БЛ, д.о.о. - Бања Лука	40.304	149.093	237.992	129.203	26.402
5	Глобал експорт, д.о.о. Добој	47.601	691.414	737.732	93.919	86.727
6	ГРАД БАЊА ЛУКА - Одјел. за ст. ком. послове - БАЊА ЛУКА	422.482	100.624	25.247	347.104	
7	Ј.П. ЖЕЉЕЗНИЦЕ ФЕДЕРАЦИЈЕ БиХ д.о.о. Сарајево*	4.088.945	14.445.098	17.359.896	7.003.743	250.000
8	Космос, а.д. Бања Лука	5.745	5.140	56.047	56.651	23.753
9	МХ "ЕРС" МП а.д. Требиње ЗП Електро а.д. Добој - РЈ Добој	146.522	827.174	749.242	68.590	
10	НЕСТРО ПЕТРОЛ А.Д. БАЊА ЛУКА	100.194	340.365	364.038	123.867	50.454
11	Рудник кречњака Integral Carmeuse а.д. Добој	93.206	106.897	114.786	101.095	66.937
12	СК Традеинг, д.о.о. Сарајево	0	652.663	712.663	60.000	60.000
13	Стронг д.о.о. Пале	660.629	2.415.223	2.636.976	882.382	542.525
14	Техничка заштита д.о.о. Добој	134.424	334.775	271.670	71.319	38.218
15	Топић компани, Приједор	527	3.504	68.524	65.547	29.037
16	Топметал, д.о.о. Лакташи	0	10.826	62.364	51.538	43.157
17	Остали добављачи у земљи - конто 4320	1.356.614	6.818.984	6.153.742	691.373	
ОБАВЕЗЕ ПРЕМА ДОБАВЉАЧИМА У ЗЕМЉИ - конто 4320		7.353.165	28.714.293	31.429.405	10.068.278	

* Комитент се јавља и као купац, те ће касније бити приказан у табели која показује нето (пребијено) стање потраживања и обавеза датих комитената.

б) Обавезе према добављачима у иностранству

Укупне обавезе према добављачима у иностранству износе 1.192.740 КМ. Преглед најзначајнијих обавеза према добављачима у иностранству дат је у наредној табели:

Табела 52 – Обавезе према добављачима у иностранству

Р.б.	Опис	Салдо 31.12.2013. год.	Промет дугује	Промет потражује	Салдо 31.12.2014. год.	Плаћено до 28.02.2015. год.
1	2	3	4	5	6	7
I Добављачи у иностранству - конто 4330						
1	А.Д. ЖЕЛЕЗНИЦЕ СРБИЈЕ БЕОГРАД*	113.382	345	345	113.382	
2	Дрвотекс, д.о.о. - Ужице	5.985	175.483	224.335	54.836	54.836
3	Minel general electric, д.о.о.- Београд	0	174.103	352.790	178.688	
4	Тонели, д.о.о. Литија	0	538.685	937.918	399.234	337.381
5	Остали добављачи у иностранству - конто 4330	2.173.697	10.723.669	8.804.645	254.673	
Укупно: Добављачи у иностранству - конто 4330		2.293.064	11.612.285	10.320.034	1.000.813	
II Обавезе по контокорентном обрачуна са СЖУ - конто 4331						
1	MONTECARGO АД ПОДГОРИЦА ЈСЦ*	93.219	7.025	71.467	157.661	
3	Остале обавезе по контокорентном обрачуна - конто 4331	217.628	71.110	-112.252	34.267	
Укупно: Обавезе по контокорентном обрачуна са СЖУ - конто 4331		310.847	78.135	-40.784	191.927	
ОБАВЕЗЕ ПРЕМА ДОБАВЉАЧИМА У ИНОСТРАНСТВУ		2.603.911	11.690.420	10.279.249	1.192.740	

* Комитент се јавља и као купац, те ће касније бити приказан у табели која показује нето (пребијено) стање потраживања и обавеза датих комитената.

Обавезе према Железницама Србије су мање него исказана потраживања Железница РС од наведеног комитента, што је, као и остали комитенти који се појављују и као купци и као добављачи, приказано у наредној табели.

Табела 53 – Нето (пребијено) стање најзначајнијих потраживања и обавеза

(у КМ)

Р.б.	Опис	Дугује	Потражује	Нето (пребијено стање)	
				Дугује	Потражује
1	2	3	4	5	6
I	Купац/добављач				
1	Ј.П. Железнице Федерације БиХ д.о.о. Сарајево	4.315.305	7.003.743		2.688.438
2	А.Д. ЖЕЛЕЗНИЦЕ СРБИЈЕ БЕОГРАД	1.131.907	113.382	1.018.525	
	УКУПНО	5.447.211	7.117.125	1.018.525	2.688.438

У наредној табели налази се преглед дуговања купаца и потраживања добављача на дан 31. децембар од 2005-2014. год.

**ПРЕГЛЕД ДУГОВАЊА КУПАЦА И ПОТРАЖИВАЊА ДОБАВЉАЧА
НА ДАН 31. ДЕЦЕМБАР ПО ГОДИНАМА**

Табела 54 – Преглед дуговања купаца и потраживања добављача по годинама

(у 000 КМ)

Р.бр.	Година	Купци у земљи		Купци у иностранству				Добављачи	
		Дуговања брutto износ	Исправка	Дуговања нето износ	Дуговања брutto износ	Исправка	Дуговања нето износ	Потраживања у земљи	Потраживања у иностранству
1	2005	7.558	2.770	4.788	2.364	1.148	1.216	6.794	1.648
2	2006	7.118	2.590	4.528	3.510	1.326	2.185	10.382	3.740
3	2007	7.079	2.542	4.537	5.448	2.336	3.112	6.953	4.726
4	2008	11.005	3.317	7.687	6.986	3.180	3.805	7.199	2.990
5	2009	15.221	3.757	11.464	6.772	4.244	2.528	9.214	3.094
6	2010	17.572	3.709	13.863	7.137	4.659	2.478	14.726	11.394
7	2011	18.803	5.241	13.562	4.057	2.041	2.016	17.543	7.694
8	2012	17.181	4.839	12.342	3.739	2.072	1.667	6.625	2.327
9	2013	12.996	4.156	8.839	4.012	2.144	1.868	7.353	2.604
10	2014	15.433	3.955	11.478	4.381	2.146	2.235	10.068	1.193

Превоз руде за Митал Зеница почео је 2008. године, што је утицало на повећање салда потраживања од купаца на крају године. Уговорена плаћања са Миталом и Алумином врше се у року од 60 дана. Ако се узме у обзир чињеница да је значајан износ од Митала и Алумине наплаћен до 28.02.2015. године онда се може рећи да је остварено смањење износа дуговања домаћих купаца у односу на претходну годину, а што је резултат квалитетније комерцијалне политике. До 28.02.2014. год. Митал је од наведеног дуга платио цца 4.000.000 КМ, а Алумина 1.000.000 КМ. Дуг према ЖФБиХ измирује се компензацијом.

2. БИЛАНС УСПЈЕХА

Биланс успјеха на дан 31.12.2014. године дат је у наредном табеларном приказу:

Табела 55 – Биланс успјеха Жељезница РС

(у КМ)

Р. б.	Опис	Остварено	Ребаланс	Остварено	Индекси	
		2013.	2014.	2014.	(ос.14/ос.13)	(ос.14/пл.14)
1	2	3	4	5	6	7
I.	ПОСЛОВНИ ПРИХОДИ (1.1.-1.3.)	69.768.864	68.945.489	71.384.961	102	104
1.1.	Приходи од продаје учинака (а-д)	43.525.490	43.065.589	45.163.708	104	105
а)	Приходи од превоза путника	967.093	830.238	853.565	88	103
б)	Приходи од превоза робе	36.973.724	35.708.851	35.742.690	97	100
в)	Приходи од РИЦ	823.022	0	324	-	-
г)	Приходи од РИВ	3.934.748	3.925.000	5.701.856	145	145
д)	Приходи од осталих дјелатности	826.903	2.601.500	2.865.273	347	110
1.2.	Приход од продаје робе	14.809	8.000	4.484	30	56
1.3.	Остали пословни приходи (а-в)	26.228.565	25.871.900	26.216.769	100	101
а)	Приходи од субвенција	25.000.000	25.000.000	25.000.000	100	100
б)	Приходи од премија, дотација, субвенција, компенз. и сл.	148.237	180.000	431.480	291	240
в)	Други пословни приходи	1.080.329	691.900	785.289	73	113
2.	ПОСЛОВНИ РАСХОДИ (2.1.-2.10.)	81.694.135	78.904.116	82.166.106	101	104
2.1.	Трошкови материјала (а-в)	10.119.499	11.245.719	9.953.294	98	89
а)	Трошкови материјала за израду	5.014.754	6.797.719	4.977.708	99	73
б)	Трошкови осталог материјала	261.114	248.000	597.731	229	241
в)	Трошкови горива и енергије	4.843.632	4.200.000	4.377.855	90	104
2.2.	Набавна вриједност продате робе	8.745	5.500	2.347	27	43
2.3.	Трошкови зарада, накнада зарада и ост. лич. расх.	53.474.043	49.375.305	50.019.060	94	101
2.4.	Трошкови производних услуга (а-в)	3.103.557	3.702.281	4.803.293	155	130
а)	Трошкови одржавања	597.846	2.372.282	532.660	89	22
б)	Трошкови осталих производних услуга	2.504.711	1.324.999	4.269.748	170	322
в)	Трошкови рекламе и пропаганде	1.000	5.000	885	89	18
2.5.	Трошкови амортизације	12.002.180	13.000.000	15.681.332	131	121
2.6.	Трошкови резервисања	1.467.440	250.000	440.810	30	176
2.7.	Нематеријал трошкови (без пореза и доприноса)	862.832	703.742	643.286	75	91
2.8.	Трошкови пореза	178.943	157.260	177.880	99	113
2.9.	Трошкови доприноса	476.897	464.309	444.805	93	96
I	ПОСЛОВНИ ДОБИТАК/ГУБИТАК	-11.925.271	-9.958.627	-10.781.145	90	108
3.	ФИНАНСИЈСКИ ПРИХОДИ	725.727	355.000	413.310	-	-
4.	ФИНАНСИЈСКИ РАСХОДИ	12.909.704	12.138.110	13.942.980	108	115
II	ДОБИТАК/ГУБИТАК ПО ОСНОВУ ФИНАНСИЈСКИХ ПРИХОДА И РАСХОДА (3-4)	-12.183.977	-11.783.110	-13.529.670	111	115
III	ДОБИТАК/ГУБИТАК РЕДОВНЕ АКТИВНОСТИ (I+II)	-24.109.247	-21.741.737	-24.310.815	101	112
5.	ОСТАЛИ ПРИХОДИ	2.785.354	5.949.000	4.112.521	148	69
6.	ОСТАЛИ РАСХОДИ	1.540.233	3.963.000	13.782.441	895	348
IV	ДОБИТАК/ГУБИТАК ПО ОСНОВУ ОСТАЛИХ ПРИХОДА И РАСХОДА (5-6)	1.245.122	1.986.000	-9.669.920	-	-
7.	ПРИХОДИ ОД УСКЛАЂИВАЊА ВРИЈЕДНОСТИ ИМОВИНЕ	0	60.000	45.178	-	75
8.	РАСХОДИ ОД УСКЛАЂИВАЊА ВРИЈЕДНОСТИ ИМОВИНЕ	0	0	0	-	-
V	ДОБИТАК/ГУБИТАК ПО ОСНОВУ УСКЛАЂИВАЊА ВРИЈЕДНОСТИ ИМОВИНЕ	0	60.000	45.178	-	75
9.	ПРИХОДИ ПО ОСНОВУ ПРОМЈЕНЕ РАЧУНОВОДСТВЕНИХ ПОЛИТИКА И ИСПРАВКЕ ГРЕШАКА ИЗ РАНИЈИХ ГОДИНА	442.796	1.800.000	775.196	175	43
10.	РАСХОДИ ПО ОСНОВУ ПРОМЈЕНЕ РАЧУНОВОДСТВЕНИХ ПОЛИТИКА И ИСПРАВКЕ ГРЕШАКА ИЗ РАНИЈИХ ГОДИНА	634.816	200.000	641.566	101	321

Р.	Опис	Остварено	Ребаланс	Остварено	Индекси	
		2013.	2014.	2014.	(ос.14/ос.13)	(ос.14/пл.14)
1	2	3	4	5	6	7
VI	ДОБИТАК/ГУБИТАК ПО ОСНОВУ ПРОМЈЕНЕ РАЧУНОВОДСТВЕНИХ ПОЛИТИКА И ИСПРАВКЕ ГРЕШАКА ИЗ РАНИЈИХ ГОДИНА	-192.020	1.600.000	133.630	-	-
VII	УКУПНИ ПРИХОДИ (1+3+5+7+9)	73.722.741	77.109.489	76.731.166	104	100
VIII	УКУПНИ РАСХОДИ (2+4+6+8+10)	96.778.887	95.205.226	110.533.093	114	116
IX	НЕТО ДОБИТАК/ГУБИТАК (III+IV+V+VI)	-23.056.146	-18.095.737	-33.801.927	147	187

Упркос отежаним условима пословања, застојима у саобраћају због поплава, санирању посљедица, те низа других везаних негативних посљедица (одрони, клизишта и др.) Друштво је смањило пословни губитак у односу на остварени у пословној 2013. години. Остварени су добици по основу усклађивања вриједности имовине и по основу промјене рачуноводствених политика. Са друге стране, остварен је губитак по основу финансијског пословања и губитак по основу осталих прихода и расхода.

Укупни приходи су, и поред застоја у саобраћају (услијед поплава и клизишта) порасли за 3 мил. КМ или за 4% у односу на 2013. годину. Приходи од RIV-а и приходи од осталих дјелатности имају пораст. Приходи од субвенција од Владе РС су, у складу са рачуноводственим правилима, обрачунати у пуном износу од 25 мил. КМ, али је битно напоменути да до 31.12.2014. год. нису биле уплаћене двије мјесечне транше (за новембар и децембар).

Укупни расходи у пословној 2014. години, су и поред смањења трошкова зарада (који имају највеће учешће у укупним расходима), трошкова горива и енергије, трошкова резервисања, нематеријалних трошкова, већи од укупних трошкова остварених у 2013. год за 13,7 мил. КМ. Основни разлог за то су расходи по основу штета (поплава), а поред овог значајан утицај је имао и обрачун затезних камата, као и значајно повећање трошкова амортизације због активирања завршених инвестиција.

У даљем тексту дају се детаљнија објашњења позиција Биланса успеха.

Приходи

Укупни приходи у 2014. год. остварени су у износу од 76.731.166 КМ и виши су за 4% у односу на остварене у 2013. години (или за 3 милиона КМ), а у нивоу су планираних.

Приходи од превоза путника нижи су за 12% у односу на остварене у пословној 2013. години док су 3% виши од планираних. Обзиром на константан пад прихода од превоза путника додатна отежавајућа околност свакако су биле обуставе саобраћаја због поплава и одрона које су трајале преко педесет дана. Уколико је на појединим дионицама саобраћај и био могућ, на другој дионици није због санирања посљедица поплаве те су вршена пресједања у аутобусе. У поглављу Физичког обима рада наведени су поред овог и други разлози константног пада превоза путника. У извјештајном периоду приход од превоза путника остварен је у укупном износу од 853.889 КМ, а од тога:

- **приходи од превоза путника** у износу од 853.565 КМ, и
- **приходи од РИЦ-а** у износу од 324 КМ.

Наредном табелом приказан је приход од превоза путника на мјесечном нивоу:

Период	Табела 56 – Остварени приход од превоза путника (у КМ)				
	1	2	3	4	5
	Тржиште РС	Тржиште ФБиХ	Ино-тржиште	РИЦ	Укупно (1-4)
Јануар	42.852	8.556	20.158		71.566
Фебруар	39.548	6.506	16.342	324	62.720
Март	44.068	9.637	10.841		64.547
Април	44.078	14.596	21.776		80.450
Мај	26.452	251	12.435		39.139
Јуни	31.728	8.767	21.353		61.849
Јули	42.797	10.446	23.873		77.116
Август	37.011	14.865	35.177		87.053
Септембар	39.084	8.633	49.368		97.085
Октобар	42.737	9.680	22.476		74.893
Новембар	44.031	6.626	17.377		68.035
Децембар	44.262	8.157	17.017		69.436
Укупно	478.649	106.722	268.194	324	853.889

Приходи од превоза роба у 2014. год остварени су у износу од 35.742.690 КМ што је 3% ниже у односу на остварене у пословној 2013. години, а у нивоу планираних. У 2014. години просјечан приход по тони је нешто већи него у пословној 2013. години и износи 7,17 КМ (у 2013. години исти је износио 7,12 КМ). Није било промјене у показатељима просјечног прихода по једном нткм. Исти је у обе године износио 0,08 КМ. На домаћем тржишту Жељезнице РС су оствариле 52% од укупног превоза робе, док су на ино-тржишту оствариле 14.003.934 КМ прихода или 34% што је приказано у табели 57.

Приходи од РИВ-а износи 5.701.856 КМ и већи су за 45% у односу и на остварени у 2013. години и на планирани у 2014. годину. Већи дио овог прихода остварен је у међународном саобраћају (4.550.583 КМ). Ови приходи учествују са 13,76% у укупном приходу од превоза роба. Поред прихода по основу најма кола и РИВ-а, на расходовној страни у оквиру трошкова производних услуга евидентира се трошак РИВ-а, па је салдо у корист прихода у износу од 4.443.712 КМ. У наредној табели даје се структура прихода од РИВ-а на мјесечном нивоу, али и остварених прихода од превоза роба по мјесецима на домаћем и ино-тржишту:

Период	Табела 57 – Остварени приходи од превоза роба (у КМ)					
	1	2	3	4	5	6
-	Тржиште РС	Тржиште ФБиХ	ИНО-Тржиште	РИВ	Прод.образ.	Укупно(1 до 6)
Јануар	64.926	1.577.687	1.030.344	185.328	5.417	2.863.702
Фебруар	107.311	2.355.464	529.341	386.372	3.187	3.381.674
Март	145.248	1.865.727	1.355.239	596.432	1.044	3.963.691
Април	167.808	1.932.839	1.508.524	442.336	1.496	4.053.003
Мај	50.592	945.748	894.759	409.829	4.323	2.305.251
Јуни	206.899	1.546.442	1.108.759	703.656	7.854	3.573.611
Јули	157.564	2.074.332	1.582.032	442.274	892	4.257.094
Август	102.642	2.320.574	1.365.756	482.522	386	4.271.880
Септембар	195.039	1.709.475	1.235.649	994.683	1.327	4.136.172
Октобар	208.750	237.881	1.059.814	513.933	1.183	2.021.562
Новембар	103.687	2.198.876	1.124.802	331.364	1.370	3.760.099
Децембар	102.582	1.330.058	1.208.915	213.126	2.125	2.856.806
Укупно	1.613.048	20.095.104	14.003.934	5.701.856	30.604	41.444.546
%	3,89	48,49	33,79	13,76	0,07	100,00

Приходи од осталих дјелатности у 2014. години остварени су у износу од 2.865.273 КМ што је за 2 милиона више у односу на остварење из прошле године, и 10% више од планираних. Структура прихода од осталих дјелатности дата је у наредној табели:

Табела 58 – Приходи од осталих дјелатности

(у КМ)

Опис	Остварење	Ребаланс	Остварење	Индекс	Индекс
	2013.	2014.	2014.	(Ос.14/Ос.13)	(Ос.14/Пл.14)
1	2	3	4	5	6
Приходи од осталих дјелатности	826.903	2.601.500	2.865.273	347	110
Приход од ОШВ	228.915	1.285.000	207.888	91	16
Приход од ЗОП	133.511	200.000	127.728	96	64
Приход од СТД	52.810	50.000	34.091	65	68
Приход од ВВ	388.833	800.000	2.475.330	-	309
Приход од ЕТД	4.041	50.000	2.118	52	4
Приход од дјелатн. здравства	2.393	1.500	1.675	70	112
Приход од осталих дјелатности	16.400	215.000	16.443	100	8

Доминантни у остварењу су приходи од вуче возова и чине 86% прихода од осталих дјелатности, док сви други приходи ове категорије биљеже благи пад. Приходи од вуче возова настали су по основу обрачуна услуга вуче возова и исти изосе 2.475.330 КМ у 2014. години.

Приходи од продаје робе износе 4.484 КМ.

Остали пословни приходи - приходи од субвенција, донација, премија, компензација и други пословни приходи (закупи) у нивоу су остварених у прошлој години и износе за 2014. годину 26.216.769 КМ.

Приходи од субвенција од Владе РС су, у складу са рачуноводственим правилима, обрачунати у пуном износу од 25.000.000 КМ, али је битно напоменути да до 31.12.2014. године нису биле уплаћене двије мјесечне транше (за новембар и децембар). У структури укупно остварених прихода у пословној 2014. години властити приходи Жељезница РС чине 67,4% а приходи од субвенција из Буџета РС учествују са 32,6%; у протеклој 2013. години властити приходи Жељезница РС чинили су 64% а приходи од субвенција из Буџета РС учествовали су са 36% у укупном приходу, што указује на пораст властитих прихода уз константу прихода од субвенција. Овај приход је прописан Законом о финансирању жељезничке инфраструктуре и суфинансирању жељезничког саобраћаја од интереса за Републику Српску, Сл. Гласник 34/06 од 19.04.2006. год.⁸ Од годишњег износа субвенција на инфраструктуру се односи 17.113.094 КМ, а на путнички саобраћај 7.886.906 КМ. Преглед утрошка наведених средстава дат је у наредној табели:

Табела 59 – Утрошак средстава по основу субвенција Владе РС у 2014. години

(у КМ)

Р.бр.	Опис	ИНФРАСТРУКТУРА	ПУТНИЧКИ САОБ.	УКУПНО
1.	Трош. материјал и резев. дијелова			
	- материјал	830.364	408.622	1.238.986
	- резервни дијелови	2.759.216	1.047.579	3.806.795
2.	Енергија			
	- електрична енергија	1.854.673	692.733	2.547.406
	- нафта	152.359	687.132	839.491
	- вода	152.653	46.208	198.861
3.	Услуге			
	- производне	3.052.144	1.333.058	4.385.202
	- непроизводне	1.018.079	594.234	1.612.313
4.	Трошкови пореза (ПДВ)	1.249.317	460.855	1.710.172
5.	Бруто плате и накнаде	1.528.903	1.256.663	2.785.566
6.	Порези и доприноси (осим на плате)	48.315	16.925	65.240
7.	Кamate на кредите	3.551.845	1.020.628	4.572.473

⁸ Уговор о финансирању жељезничке инфраструктуре и суфинансирању путничког саобраћаја закључен је 29.04.2013. године између Владе Републике Српске и Жељезница РС, а.д. Добој

8.	Рате кредита	915.227	322.268	1.237.495
УКУПНО		17.113.095	7.886.905	25.000.000

Приходи од донација и субвенција у 2014. години остварени су у износу од 431.480 КМ и односе се на оприходовани дио резервисања обрачуна дијела амортизације (Пруга Добрун – Вишеград, Нова жељ. станица Бања Лука – донација Владе РС, рачунари – донација Владе Канаде) и донацију грађевинског материјала (камена) у износу од 163.889 КМ.

Други пословни приходи односе се на закупе средстава и нижи су за 27% у односу на остварене у пословној 2013. години. Највећи приход као и предходних година остварен је од закупа локомотива, затим објеката, вагона и осталих средстава. Структура других пословних прихода дата је у наредној табели:

Табела 60 – Други пословни приходи

(у КМ)

Опис	Остварење	Ребаланс	Остварење	Индекс	Индекс
	2013.	2014.	2014.	(Ос.14/Ос.13)	(Ос.14/Пл.14)
1	2	3	4	5	6
Други пословни приходи	1.080.329	691.900	785.289	73	113
Приходи од закупа објеката	52.843	50.000	61.415	116	123
Приходи од закупа локомотива	745.520	300.000	602.004	81	201
Приходи од закупа вагона	202.784	21.900	23.177	11	106
Пр. од закупа за остала средства	79.182	320.000	98.692	125	31

Наредном табелом приказани су пословни приходи и њихово кретање у периоду 2011-2014. године, без прихода од субвенција (приказани су **властити пословни приходи**).

Табела 61 – Пословни приходи

(у КМ)

Р. б.	Опис	Остварено			
		2011.	2012.	2013.	2014.
1	2	3	4	5	6
I	Пословни приходи	44.680.850	46.388.895	44.768.864	46.384.961
-	прих. од продаје производа и услуга од тога:	42.076.612	44.758.934	43.525.490	45.163.708
	приход од превоза путника	1.464.426	1.496.753	967.093	853.565
	приход од превоза робе	33.811.162	37.098.657	36.973.724	35.742.690
	приход од РИЦ	114.136	741.621	823.022	324
	приход од РИВ	5.031.588	4.415.661	3.934.748	5.701.856
	приход од осталих дјелатности	1.655.300	1.006.242	826.903	2.865.273
-	приход од продаје робе	12.953	14.970	14.809	4.484
-	приходи од донација, субв. и комп.	117.955	171.566	148.237	431.480
-	други пословни приходи	2.473.330	1.443.425	1.080.329	785.289

Финансијски приходи остварени су у износу од 413.310 КМ .

Табела 62 – Финансијски приходи

(у КМ)

Опис	Остварење	Остварење	Индекс
	2013.	2014.	(Ос.14/Ос.13)
1	2	3	4
Финансијски (приходи 1+2+3)	725.727	413.310	57
1. Приходи од камата	661.374	362.931	55
Приходи од камата	406	266	66
Камата	123.679	1.386	1
Затезне камате у земљи	537.196	361.211	67
Приходи од камата по конто коренту	94	68	72
2. Позитивне курсне разлике	553	3.191	577
3. Остали финансијски приходи	63.800	47.188	74

Остали приходи у 2014. години остварени су у износу од 4.112.521 КМ што је за 48% више од остварења из прошле године. Највећи износ ових прихода (1.565.940 КМ) односи се на приходе по основу укидања резервисања по основу судских спорова покренутих против Друштва. Ово је уједно и главни разлог повећања ових прихода у односу на остварене у прошлој години. Увећање од 16% у односу на 2013. годину имају

и приходи од продаје материјала који износе 1.398.443 КМ у пословној 2014. години. Приходи по основу наплате отписаних потраживања мањи су за 153.410 КМ и исти се у основи наплаћују судским путем. Тужени су, између осталих: "Дрвопласт", "Шпедхолц", "Ширбеговић", "Сомрех", "НИЗ", "Алумина", "Унис" Дервента и др. Структура осталих прихода приказана је наредном табелом:

Табела 63 Структура осталих прихода у 2014. години (у КМ)

Опис	Остварење	Ребаланс	Остварење	Индекс	Индекс
	2013.	2014.	2014.	(Ос.14/Ос.13)	(Ос.14/Пл.14)
1	2	3	4	5	6
Остали приходи	2.785.354	5.949.000	4.112.521	148	69
Добици од продаје материјала	1.204.572	2.000.000	1.398.443	116	70
Добици од продаје амбал, ауто гума и зашт. одјеће		5.000			0
Вишкови (сем вишкова залиха учинака)	55.443	40.000	612	1	2
Добици од продаје резерв. дијелова	14.985	100.000		0	0
Наплаћена отписана потраживања	1.242.283	2.400.000	1.088.873	88	45
Приходи од укидања резервисања - суд. спорови	119.564	370.000	1.565.940	-	-
Приходи од наплаћених пенала, казни и штете	120.801	1.000.000	33.009	27	3
Приходи од тендера	13.636	20.000	14.021	103	70
Приходи од станарина и откупа станова	9.849	12.000	8.617	87	72
Непоменути остали приходи	4.223	2.000	3.006	71	150

Приходи по основу усклађивања вриједности имовине у износу од 45.178 КМ односе се на продају земљишта Руднику Станари.

Приходи по основу промјене рачуноводствених политика и исправке грешака из ранијих година износе 775.196 КМ, а повећање прихода у односу на прошлу 2013. годину резултат је договора са Фондом здравства у вези са размјеном платних налога тј. наплатом рефундације боловања из ранијег периода.

Расходи

Укупни расходи у пословној 2014. године, су и поред смањења трошкова зарада (који имају навеће учешће у укупним расходима), трошкова материјала (гориво и енергија, материјал за израду), трошкова резервисања, нематеријалних трошкова, већи од укупних расхода остварених у 2013. год за 13,75 мил. КМ. Основни разлози за то су расходи по основу штета (поплава), затезне камате, те значајно повећање трошкова амортизације због активирања завршених инвестиција. У наредном тексту даје се детаљније образложење позиција расхода.

Трошкови материјала у извјештајном периоду остварени су у износу од 9.953.294 КМ и исти су за 2% нижи у односу на 2013. годину, а 11% нижи од планираних. Структура трошкова материјала је слиједећа:

Табела 64 – Структура трошкова материјала (у КМ)

Опис	Остварење	Ребаланс	Остварење	Индекс	Индекс
	2013.	2014.	2014.	(Ос.14/Ос.13)	(Ос.14/Пл.14)
1	2	3	4	5	6
ТРОШКОВИ МАТЕРИЈАЛА (1+2+3)	10.119.500	11.245.719	9.953.294	98	89
1. Тр. материјала за израду	5.014.754	6.797.719	4.977.708	99	73
Утрошени рез.дијелови за теку. одржавања средстава рада и отписи ситног инвентара	3.157.627	3.589.579	2.749.556	87	77
Утрошени остали материјал	1.857.082	2.035.716	2.227.421	120	109
Остали трошкови	44	1.172.424	732	1.645	0
2. Тр. осталог матер. (режијског)	261.114	248.000	597.731	229	241
Отпис ауто гума	17.369	25.000	32.763	189	131
Отпис ХТЗ опреме	99.703	100.000	429.586	431	430
Утрошени канц. материјал	141.761	120.000	132.054	93	110
Тр. осталог материјала у режији	2.280	3.000	3.329	146	111

3. Трошкови горива и енергије	4.843.632	4.200.000	4.377.855	90	104
Тр. електр. енергије за вучу локом.	1.482.409	1.343.284	1.381.684	93	103
Тр. ел. енергије за остале сврхе	636.277	626.866	633.335	100	101
Тр. за развој и унапређење енергетике	22.412	17.910	23.584	105	132
Утрошена нафта и бензин	2.239.810	1.791.045	1.971.352	88	110
Утрошени угаљ	109.653	107.463	61.000	56	57
Утрошена вода	184.236	134.328	155.863	85	116
Остали тр. енергије и енерг. горива	168.834	179.104	151.037	89	84

- **Трошкови материјала за израду** у 2014. години остварени су у износу од 4.977.708 КМ и нижи су 1% од остварених у 2013. години. У оквиру Послова инфраструктуре због поплаве и оштећења пруге евидентно је повећање на текућем одржавању у Сектору за грађевинске послове, што се директно одразило на повећање трошкова утрошеног осталог материјала од 20%.
- **Трошкови осталог материјала** у 2014. год. остварени су у износу од 597.731 КМ, исти су знатно већи у односу на прошлу годину због отписа ХТЗ опреме и ауто гума (штете од поплаве).
- **Трошкови горива и енергије** у 2014. години остварени су у износу од 4.377.855 КМ и исти су за 10% нижи у односу на остварење у 2013. години. Ово смањење највећим дијелом је резултат смањења утрошака нафте и бензина, те електричне енергије. Један од разлога смањења ових трошкова је обустава саобраћаја због поплаве, а други је рационалније планирање и организовање превоза, те оптималније кориштење енергије. Разлог је и смањене цијене дизел горива. Просјечна цијена по једном литру дизел горива у 2014. години нижа је 6% у односу на 2013. годину. Просјечна цијена дизел горива у 2014. години износила је 1,47 (д2), док је у 2013. години износила 1,57 КМ.

Набавна вриједност продате робе је 2.347 КМ.

Трошкови зарада, накнада зарада и осталих личних расхода остварени у 2014. години износе 50.019.060 КМ и за 6% су нижи у односу на прошлу годину. Структура трошкова зарада, накнада зарада и осталих личних расхода дата је у наредној табели:

Табела 65 – Структура трошкова зарада, накнада зарада и ост. личних расхода у 2014. години (у КМ)

Опис	Остварење	Ребаланс	Остварење	Индекс	Индекс
	2013.	2014.	2014.	(Ос.14/Ос.13)	(Ос.14/Пл.14)
1	2	3	4	5	6
ТР. ЗАРАДА, НАКН. ЗАРАДА И ОСТ. ЛИЧНИ РАСХ. (1+2+3)	53.474.043	49.375.305	50.019.060	94	101
1. Трошк. бруто зарада и накнада зарада	51.058.097	47.140.013	47.774.653	94	101
Него зараде	29.507.196	28.710.000	29.388.688	100	102
Остала лична прим.(уговори о повр. и привр. пословима)	10.097	40.000	1.300	13	3
Регрес - бруто	2.036.418	0	0	0	-
Порези на зараде и накнаде зарада	3.285.890	2.402.886	2.389.975	73	99
Доприноси на зараде и накнаде зарада*	16.218.496	15.735.914	15.728.648	97	100
Допринос за солидарност		251.213	266.043	-	106
2. Тр. бруто накн. НО и Одбора за ревизију	129.065	138.005	90.606	70	66
Трошкови накнада чл. НО и РЕВ.	77.826	84.600	55.032	71	65
Трошкови пореза за НО и РЕВ.	8.647	7.106	6.115	71	86
Трошкови доприноса за НО и РЕВ.	42.591	46.299	29.460	69	64
3. Остали лични расходи (а+б+в+г)	2.286.880	2.097.287	2.153.800	94	103
а) Остала лична примања	360.240	398.363	324.104	90	81
Отпрем. за раскид радн. односа и пенз.	189.448	200.000	0	0	0
Помоћ запосленим	146.189	158.363	298.424	204	188
Него накнада-уговор о дјелу	24.603	40.000	25.680	104	64
б) Тр. дневница за сл. путовање	364.987	242.916	255.732	70	105
Дневнице у земљи	137.647	121.482	145.868	106	120
Трошкови ноћења	107.681	61.656	45.360	42	74
Дневнице у иностранству	80.954	47.864	46.321	57	97

Накн. тр. за коришт. соп. аута у сл. сврхе	38.706	11.914	18.183	47	153
в) Накнада трошк. превоза на посао	1.204.157	991.306	1.269.906	105	128
г) Километар	357.496	464.702	304.058	85	65

* Укључени и доприноси за волонтере

У пословној 2014. години редовно су исплаћиване плате за свих 12 мјесеци. Одлуком Управе Друштва од 01.01.2012. године топли оброк се исплаћује на терет материјалних трошкова пословања на бази основице од 185 КМ у бруто износу због немогућности обезбјеђења средстава из редовног пословања за исплату од 307 КМ у бруто износу. У 2014. години настављена је исплата у складу са наведеном Одлуком, те је исплаћено дванаест топлих obroка. Регрес за 2014. годину који износи цца 2 мил. КМ на годишњем нивоу није укалкулисан у трошкове зарада и накнада зарада.

Евидентно је смањење трошкова пореза и доприноса у односу на 2013. годину за 1.385.763 КМ због увођења непорезивог износа личног дохотка који је одобрен од 01.02.2014. године у износу од 200 КМ.

Трошкови бруто накнада члановима Надзорног одбора и Одбора за ревизију такође су нижи од остварених у 2013. години и износе 90.606 КМ.

Остали лични расходи су 6% нижи од остварених у прошлој години и износе 2.153.800 КМ. Смањени су трошкови дневница за службена путовања и километар.

Жељезнице РС на дан 31.12.2014. године запошљавају 3.379 радника, што је за 18 радника мање него у 2013. години.

У 2014. години Жељезнице РС су исплатиле просјечну нето зарату по раднику у износу од 636 КМ што је 23% ниже у односу на просјек РС (825 КМ). Најнижа плата у Републици Српској је 370 КМ.

Трошкови производних услуга у 2014. години су остварени у износу од 4.803.293 КМ што је за 55% више од остварења у 2013. години, и 30% више од планираних. Наредна табела приказује структуру ових трошкова:

Табела 66 – Структура трошкова производних услуга

(у КМ)

Опис	Остварење	Ребаланс	Остварење	Индекс	Индекс
	2013.	2014.	2014.	(Ос.14/Ос.13)	(Ос.14/Пл.14)
1	2	3	4	5	6
Трошкови производних услуга	3.103.557	3.702.281	4.803.293	155	130
Трошкови ПТТ услуга	207.211	189.777	210.847	102	111
Трошкови за услуге утовара и истовара	4.582	0	1.204	26	-
Трошкови осталих транспорт. услуга возила и осталог-трећа лица	95.155	48.723	2.524.236	-	-
Услуге текућег одржавања возила, пруга, и осталог	240.395	788.868	194.506	81	25
Услуге инвестиционог одржавања вучних сред.	19.460	250.000	0	0	
Услуге инвест. одржавања пруга и СС средстава	122.432	915.800	4.434	4	0
Услуге инвест. одржавања пословних зграда	73.184	13.500	5.361	7	40
Услуге инвест. одржавања теретних возила	8.611	204.114	146.424	-	72
Услуге инвест. одржавања осталих сред. за рад	133.764	200.000	181.934	136	91
Трошкови закупнина-остало (РИВ)	1.283.015	825.000	1.258.144	98	153
Трошкови закупнина-остало (РИЦ)	657.373	0	0	0	-
Трошкови за рекламу и пропаганду	1.000	5.000	885	89	18
Трошкови осталих услуга (комуналне и сл.)	257.376	261.499	275.317	107	105

Услуге текућег и инвестиционог одржавања вучних средстава, теретних возила, пруга и СС уређаја као и осталих средстава за рад остварени су у укупном износу од 532.660 КМ, што је 11% мање него прошле године. Трошкови РИВ-а остварени су у износу од 1.258.144 КМ и 2% су нижи од остварених у 2013. години.

Повећање трошкова производних услуга највећим дијелом је резултат повећања трошкова осталих транспортних услуга возила (услуге вуче возова).

Трошкови амортизације у 2014. години су обрачунати у износу од 15.681.332 КМ, што је за 31% више у односу на остварење у 2013. години. Трошкови

амортизације су повећани, јер су активирана основна средства и износу од око 30 мил. КМ и то:

- нови вагони "Гоша" Смедеревска Паланка,
- ремонтвани и реконструисани вагони у "Татравагонка" Суботица,
- 2 струга у ОШВ-у испоручена од "Рафамет" Пољска,
- сигнално-сигурносна опрема у станицама на прузи Јошавка-Костајница,
- инфраструктура интранета Жељезница РС,
- машина за појединачну замјену прагова, електронске шинске мазалице и
- инвентар.

У 2014. години укинута су резервисања за спорове покренуте против Жељезница РС, те **трошкови резервисања** за 2014. годину износе 440.810 КМ.

Нематеријални трошкови у извјештајном периоду су остварени у износу од 643.286 КМ, што је за 25% ниже у односу на остварене из прошле године. Сви трошкови из групе нематеријалних трошкова су нижи у остварењу у односу на прошлу годину и то: трошкови непроизводних услуга – нижи 1%; трошкови репрезентације – нижи 45%; трошкови премија осигурања – нижи 1%; трошкови платног промета – нижи 16%; трошкови чланарина – нижи 57% и остали нематеријални трошкови – нижи 29%.

Структура нематеријалних трошкова дата је табелом 67:

Табела 67 – Структура нематеријалних трошкова (у КМ)

Опис	Остварење	Ребаланс	Остварење	Индекс	Индекс
	2013.	2014.	2014.	(Ос.14/Ос.13)	(Ос.14/Пл.14)
1	2	3	4	5	6
НЕМАТЕРИЈАЛНИ ТРОШКОВИ (1-6)	862.832	703.742	643.286	75	91
1. Тр. непроизводних услуга	195.958	183.242	193.257	99	105
Тр. ревиз. год. обрачуна	33.000	25.000	70.000	212	280
Тр. адвокатских услуга	7.932	0	14.129	178	-
Тр. здрав. услуга	13.920	10.173	16.806	121	165
Тр. стручног образов. запослених	7.330	12.813	2.301	31	18
Тр. стр. усавршавања (семинари и сл.)	5.104	5.000	7.624	149	152
Усл. чишћења просторија	307	256	103	34	40
Услуге одрж. и измјена постојећих прогр. за рач.	16.460	0	5.200	32	-
Остале непроиз. услуге	111.906	130.000	77.095	69	59
2. Трошкови репрезентације	91.794	60.271	50.339	55	84
Тр. репрезент. у сопств. посл. простор.	14.950	14.144	5.112	34	36
Тр. угоститељ. услуга	38.169	30.000	27.049	71	90
Новогодишњи пакетићи	5.970	1.000	6.783	114	678
Остали тр. репрезентације	32.706	15.127	11.395	35	75
3. Трошкови премија осигурања	50.310	47.000	49.618	99	106
Тр. премија осигурања путника	15.145	10.000	1.520	10	15
Тр. премија осигурања запослених	24.411	20.000	42.200	173	211
Тр. осталих премија осигурања	10.754	17.000	5.897	55	35
4. Трошкови платног промета	158.785	122.827	132.716	84	108
Тр. провизија по кред. ЕБРД	78.269	70.000	77.851	99	111
Тр. за банкарске услуге	64.871	50.827	44.009	68	87
Остали тр. платног промета	15.644	2.000	10.856	69	543
5. Трошкови чланарина	152.900	144.294	65.711	43	46
Чланарине послов. удружења	20.000	20.000	25.000	125	125
Чланарине за ЦИТ	27.837	27.778	6.180	22	22
Чланарине за УИЦ	84.490	80.000	30.431	36	38
Чланарине корпорације	3.900	2.400	0	0	0
Остале чланарине	16.673	14.116	4.100	25	29
6. Остали нематеријални трошкови	213.085	146.108	151.645	71	104
Трошкови огласа и сл.	19.256	27.099	20.304	105	75
Тр. за ост. струч. литературу	5.573	9.209	6.832	123	74
Таксе (адм, судске и др.)	169.912	89.800	107.298	63	119
Остали нематер. тр.	18.344	20.000	17.211	94	86

У 2014. години трошкови пореза евидентирани су у износу од 177.880 КМ и нижи су за 1% од остварених у прошлој 2013. години. Приказани су табелом 68.

Табела 68 – Структура трошкова пореза

(у КМ)

Опис	Остварење	Ребаланс	Остварење	Индекс	Индекс
	2013.	2014.	2014.	(Ос.14/Ос.13)	(Ос.14/Пл.14)
1	2	3	4	5	6
Трошкови пореза	178.943	157.260	177.880	99	113
Порез на имовину	1.055	3.000	0	0	0
Накнада за кориштење вода	49.402	53.216	48.173	98	91
Накнада за шуме	51.606	50.000	53.712	104	107
Накнада за уређење грађевинског земљишта	48.973	23.044	45.786	93	199
Противпожарна заштита	27.908	25.000	28.554	102	114
Остали порези		3.000	1.655	-	55

Трошкови доприноса за ПИО запослених – бенефицирани стаж и доприноси за инвалиде износе 444.805 КМ и нижи су од остварених у 2013. години за 7%, а 4% нижи од планираних. Овдје су садржани и доприноси за запошљавање и професионалну рехабилитацију инвалида, а који су до сада евидентирани у оквиру трошкова пореза.

Финансијски расходи су остварени у износу од 13.942.980 КМ и 8% су већи од остварених у прошлој 2013. години, а 15% већи од планираних. Структура финансијских расхода је слиједећа:

- расходи камата по кредитима у земљи у 2014. години су 1.598.276 КМ;
- расходи камата по инокредитима су 2.037.885 КМ;
- затезне камате за порезе и доприносе на плате износе 1.901.090 КМ;
- затезне камате у земљи и иностранству чине највећу ставку (имају највеће учешће 59% у финансијским расходима) и износе 8.285.097 КМ и
- преостали износ 120.632 КМ који се односи на остале камате и негативне курсне разлике.

Табела 69 – Структура финансијских расхода у 2014. години

(у КМ)

Опис	Остварење	Ребаланс	Остварење	Индекс	Индекс
	2013.	2014.	2014.	(Ос.14/Ос.13)	(Ос.14/Пл.14)
1	2	3	4	5	6
ФИНАНСИЈСКИ РАСХОДИ (1+2)	12.909.704	12.138.110	13.942.980	108	115
1. Расходи камата	12.909.672	12.138.010	13.942.978	108	115
Расходи камата по кредитима у земљи	1.725.613	1.521.702	1.598.276	93	105
Расходи камата по инокредитима	1.570.602	2.066.308	2.037.885	130	99
Расходи камата за порезе и доприносе на плате	1.395.502	200.000	1.901.090	136	-
Затезне камате у земљи и иностранству	8.193.630	8.280.000	8.285.097	101	100
Камата за неблаг.плаћ. јав. прих.	12.417	10.000	8.106	65	81
Остале камате (судски спорови)	10.942	60.000	112.524	-	188
Губици по основу дуг. и крат. харг. од вриј.	967	0		0	-
2. Негативне курсне разлике	31	100	2	7	2

Остали расходи у 2014. години остварени су у износу од 13.782.441 КМ. У оквиру осталих расхода, губици по основу продаје и расходавања инвестиционих некретнина (110.709 КМ) односе се на касаију и продају седам путничких вагона, што је разлика између књиговодствене вриједности и продајне вриједности. Расходи по основу исправке вриједности краткорочних потраживања смањени су за 545.676 КМ, што је резултат боље наплате (тј. Друштво нема значајнијих ненаплаћених потраживања старијих од годину дана).

Поплаве које су задесиле Републику Српску у 2014 год. узроковале су велике штете на прузи и објектима. Завршена је процјена штета насталих услјед поплава, те је у оквиру осталих расхода евидентиран износ од око 13.026.480 КМ који се односи на:

- штете на материјалу (225.754 КМ),

- штете на резервним дијеловима (1.172.685 КМ),
- штете на основним средствима (11.620.125 КМ) и
- штете на инвентару (7.917 КМ).

Процијењена реална вриједност штете на основним средствима износи око 37 мил. КМ. Међутим, имајући у виду тренутну садашњу вриједност оштећених средстава у пословним књигама, књиговодствено је евидентирана штета у износу од 11.620.125 КМ.

Табела 70 – Структура осталих расхода у 2014. години (у КМ)

Опис	Остварење	Ребаланс	Остварење	Индекс	Индекс
	2013.	2014.	2014.	(Ос.14/Ос.13)	(Ос.14/Пл.14)
1	2	3	4	5	6
Остали расходи	1.540.233	3.963.000	13.782.441	895	348
Губици по основу продаје и расходовања инвестиц. некретнина	0	120.000	110.709	-	92
Расходи по основу директног отписа потр. од купаца	0	0	-	-	-
Издаци за културне, спортске, хуманит. , здравс. намјене	1.650	2.000	1.300	79	65
Губици по осн. прод. ситн. алата и инв.	217.337	5.000	11.691	5	234
Исправка вриједности краткорочних потраживања	1.138.537	300.000	592.862	52	198
ПДВ обрачунат на мањак		10.000	9.015	-	90
Штете поплава		3.500.000	13.026.480		
Непоменути остали расходи	2	1.000	16	-	2
Трошкови судских спорова	176.792	20.000	23.019	13	
Новчане казне	5.914	5.000	7.350	124	147

Расходи по основу промјене рачуноводствених политика и исправке грешака из ранијих година износе 641.566 КМ и односе се на исплате радницима из ранијих година по основу: дежурства, приправности (вишка сати) у Пословима инфраструктуре и Пословима операција.

в) Финансијски резултат

У пословној 2014. год. настављен је тренд смањења пословног губитка, те је у извјештајном периоду смањен за 10% у односу на остварени у 2013. години. Пословни приходи, како је већ наведено, 2% су већи од остварених у прошлој години, док су пословни расходи 1% већи од пословних расхода у 2013. години. У оквиру пословних прихода најзначајније повећање је на приходима РИВ-а, док са друге стране, у оквиру пословних расхода све позиције расхода имају значајно ниже или ниже остварење осим трошка амортизације. Како је истакнуто у тексту, трошак амортизације је повећан у односу на остварење 2013. године због значајног активирања основних средстава. Уједно, ово повећање је директно повећало пословне расходе у односу на прошлогодишњи ниво. Иако су смањени у односу на прошлу годину, трошкови зарада, накнада зарада и осталих личних расхода имају велико учешће и знатно оптерећују пословне расходе (61%).

Табела 71 – Биланс успјеха (АПИФ).

РБ	ОПИС	Остварено 2014. год.	Ребаланс 2014. год.	Остварено 2013. год.	Индекс ос.14/о.13	Индекс ос.14/пл.14
1	2	3	4	5	6	
1	Пословни приходи	71.384.961	68.945.489	69.768.866	102	104
2	Пословни расходи	82.166.106	78.904.116	81.694.136	101	101
А	ГУБИТАК (1-2)	-10.781.145	-9.958.627	-11.925.270	90	92
3	Финансијски приходи	413.310	355.000	725.727	57	86
4	Финансијски расходи:	13.942.980	12.138.110	12.909.706	108	87
Б	ГУБИТАК (3-4)	-13.529.670	-11.783.110	-12.183.979	111	115

5	Остали приходи	4.112.521	5.949.000	2.785.354	148	69
6	Остали расходи	13.782.441	3.963.000	1.540.233	895	348
Ц	ГУБИТАК (5-6)	-9.669.920	1.986.000	1.245.122	-	-
7	Приходи по основу рачун. политика	775.196	1.800.000	442.796	175	43
8	Расходи по основу рачун. полит.	641.566	200.000	634.816	101	321
Д	Добитак/Губитак по основу рач. политика	133.630	1.600.000	-192.020	-	-
9	Приходи по осн. ускл. вр. имовине	45.178	60.000	0		
10	Расходи по осн. ускл. вр. имовине	0	0	0		
Е	Добитак по осн. ускл. вр. имов.	45.178		0		
11	Укупно приходи	76.731.166	77.109.489	73.722.743	104	100
12	Укупно расходи	110.533.093	95.205.226	96.778.890	114	116
Ф	Укупан губитак (А+Б+Ц+Д+Е)	-33.801.927	-18.095.737	-23.056.147	147	187

Трошкови зарада, наканада зарада и осталих личних расхода заједно са трошковима амортизације чине чак 80% пословних расхода. У наредној табели приказани су пословни расходи и учешће појединачно сваке позиције у укупном износу:

Табела 72 - Пословни расходи

Рб	Опис	Износ	Учешће (%)
1	Трошкови материјала	9.953.294	12,11
2	Набавна вриједност продате робе	2.347	0,00
3	Трошк. зар. нак. зар. и ост. лич. расх.	50.019.060	60,88
4	Трошкови производних услуга	4.803.293	5,85
5	Трошкови амортизације	15.681.332	19,08
6	Тр. резервисања	440.810	0,54
7	Нематеријал. трошк.	643.286	0,78
8	Трошкови пореза	177.880	0,22
9	Трошкови доприноса	444.805	0,54
ПОСЛОВНИ РАСХОДИ (укупно):		82.166.106	100,00

Финансијски губитак у 2014. години износи 13.529.670 КМ и највећим дијелом резултат је обрачуна затезних камата у земљи како је већ раније у тексту наведено (Министарство финансија – затезне камате због неплаћања ануитета по ино-кредитима у износу од 8.285.039,27 КМ). Поред затезних камата у финансијским расходима у 2014. години, прокњижено је и 1.901.090 КМ трошкова по основу камата за порезе и доприносе за плате.

Штете које су настале због велике поплаве евидентиране су у оквиру осталих расхода у износу од 13.026.480 КМ, те укупан губитак достиже износ од 33.801.927 КМ.

У 2014. години евидентирани су добици по основу промјене у рачуноводственим политикама и по основу усклађивања вриједности имовине.

Дакле, упркос позитивном тренду у задње три године, када је у питању приход од основне дјелатности и други приходи, и смањењу трошкова пословања у многим сегментима, Друштво није могло утицати на смањење исказаног губитка, због сталног повећања финансијских расхода и трошкова амортизације, који имају значајно учешће у укупним расходима. Из слиједеће табеле, кроз приказ показатеља ЕБИТДА, је видљиво колико је значајан утицај који на исказани финансијски резултат Друштва имају финансијски расходи и трошкови амортизације.

Табела 73: Преглед пословања Железница РС по моделу ЕБИТДА

(у КМ)

Р.бр.	Опис	2011. год.	2012. год.	2013. год.	2014. год.
1	2	3	4	5	6
1.	Трошкови амортизације	11.589.942	12.109.268	12.002.180	15.681.332
2.	Финансијски расходи	6.632.119	10.245.213	12.909.704	13.942.980
3.	Губитак	-18.511.439	-21.366.563	-23.056.147	-33.801.927
4.	ЕБИТДА	-289.378	987.918	1.855.737	-4.177.615

Наредним прегледом приказано је кретање укупних прихода уназад четири године. Истовремено, приказује се учешће субвенција од стране Владе РС-а у укупном приходу са једне стране, а са друге сопствене приходе од 2011. године до 2014. год.

На расходовној страни приказани су трошкови по годинама који имају највеће учешће у укупним расходима.

Табела 74 – Кретање појединих позиција прихода и расхода по годинама

Опис:	2011. г.	%	2012. г.	%	2013.	%	2014.	%
1. Сопствени приход	50.214.200	61	52.482.911	68	48.722.742	66	51.731.166	67
2. Приход од дотација	32.400.000	39	25.000.000	32	25.000.000	34	25.000.000	33
А) Укупан приход (1+2):	82.614.200	100	77.482.911	100	73.722.742	100	76.731.166	100
1. Тр. зарада и накн. зарада	59.351.128	59	54.039.682	55	53.474.043	55	50.019.060	45
- Број запослених	3.484		3.436		3.397		3.379	
2. Финансијски расходи	6.632.119	7	10.245.213	10	12.909.704	13	13.942.980	13
од тога:								
- затезне камате у земљи и иностр.	4.425.519		5.763.244		8.193.630		8.285.097	
- камате на име пореза и доприноса	0		1.731.094		1.395.502		1.901.090	
3. Амортизација	11.589.942	11	12.109.268	12	12.002.180	12	15.681.332	14
4. Други расходи пословања	23.552.450	23	22.455.311	23	18.392.963	19	30.889.722	28
Б) Укупни расходи (1+2+3+4):	101.125.639	100	98.849.474	100	96.778.890	100	110.533.093	100
В) Губитак	-18.511.439		-21.366.563		-23.056.148		-33.801.927	

3. БИЛАНС ТОКОВА ГОТОВИНЕ

Табела 75 – Биланс токова готовине

(у КМ)

Р. б.	ОПИС	2013. година	2014. година
A	ТОКОВИ ГОТОВИНЕ ИЗ ПОСЛОВНИХ АКТИВНОСТИ		
I	Приливи готовине из пословних активности	73.302.726	75.006.806
1.	Приливи од продаје и примљени аванси	49.174.277	48.741.524
2.	Прилив од премија, субвенција, дотација и слично	22.916.666	22.926.445
3.	Остали приливи из пословних активности	1.211.783	3.338.837
II	Одливи готовине из пословних активности	72.168.951	70.148.813
1.	Одливи по основу плаћања добављачима и дати аванси	17.055.484	18.627.700
2.	Одливи по основу плаћања запосленим	48.286.001	46.490.481
3.	Одливи на основу камата	2.397.289	1.749.893
4.	Остали одливи из пословних активности	4.430.177	3.280.739
III	Нето прилив готовине из пословних активности (I-II)	1.133.775	4.857.993
IV	Нето одлив готовине из пословних активности (II-I)	0	0
B	ТОКОВИ ГОТОВИНЕ ИЗ АКТИВНОСТИ ИНВЕСТИРАЊА		
I	Приливи готовине из активности инвестирања	108.045	46.081
1.	Приливи по основу продаје нематер. улагања, некретнина, постројења, опреме, инвестиц. некретнина и биолошких средстава	0	45.178
2.	Приливи од камата	108.045	903
II	Одливи готовине из активности инвестирања	1.389.672	0
1.	Одливи по основу куповине нематер. улагања, некретнина, постројења, опреме, инвестиц. некретнина и биолошких средстава	1.389.672	0
III	Нето прилив готовине из актив. плас. и инвест. (I-II)	0	46.081
IV	Нето одлив готовине из актив. плас. и инвест. (II-I)	1.281.627	0
B	ТОКОВИ ГОТОВИНЕ ИЗ АКТИВНОСТИ ФИНАНСИРАЊА		
I	Приливи готовине из активности финансирања	4.492.434	2.476.601
1.	Приливи на основу дугорочних кредита	3.753.395	0
2.	Приливи по основу краткорочних кредита	739.039	2.476.601
II	Одливи готовине из активности финансирања	7.776.916	6.237.590
1.	Одливи на основу дугорочних финансијских обавеза	1.088.045	1.702.005
2.	Одливи на основу краткорочних кредита	6.688.871	4.535.585
III	Нето прилив готовине из активности финансирања (I-II)	0	0
IV	Нето одлив готовине из активности финансирања (II-I)	3.284.482	3.760.989
Г	УКУПНИ ПРИЛИВИ ГОТОВИНЕ	77.903.205	77.529.488
Д	УКУПНИ ОДЛИВИ ГОТОВИНЕ	81.335.539	76.386.403
Ђ	НЕТО ПРИЛИВ ГОТОВИНЕ	0	1.143.085
Е	НЕТО ОДЛИВ ГОТОВИНЕ	3.432.334	0
Ж	ГОТОВИНА НА ПОЧЕТКУ ОБРАЧУН. ПЕРИОДА	4.465.206	1.032.872
З	ГОТОВИНА НА КРАЈУ ОБРАЧУН. ПЕРИОДА	1.032.872	2.175.957

1. ИЗВЈЕШТАЈ О ПРОМЈЕНАМА У КАПИТАЛУ
за период који се завршава на дан 31.12.2014. године

Редни број	ВРСТЕ ПРОМЈЕНЕ У КАПИТАЛУ <i>(Табела 76)</i>	ДИО КАПИТАЛА КОЈИ ПРИПАДА ВЛАСНИЦИМА МАТИЧНОГ ПРИВРЕДНОГ ДРУШТВА						УКУПНО	МАЊИНСКИ ИНТЕРЕС	УКУПНИ КАПИТАЛ
		Ознака за АОП	Акционарски капитал и уједињено ограниченом одговорношћу	Ревалоризационе резерве (МРС 16, МРС 21 и МРС 38)	Нереализовани добитци/губитци по основу финансијских средстава расположивих за продају	Остале резерве (емисиона премија, законске статутарне резерве, заштитна готовинских токова)	Акумулисани нераспоређени добитак (непокривени губитак)			
1	2	3	4	5	6	7	8	9	10	11
1	Стање на дан 31.12.2012. год.	901	245.305.786	288.458.899			-206.474.688	327.289.997		327.289.997
2	Ефекти промјена у рачуноводственим политикама	902						0		0
3	Ефекти исправке грешака	903						0		0
4	Поново исказано стање на дан 01.01.2013. год. (901±902±903)	904	245.305.786	288.458.899			-206.474.688	327.289.997		327.289.997
5	Ефекти ревалоризације материјалних и нематеријалних средстава	905						0		0
6	Нереализовани добитци/губитци по основу фин. средстава расположивих за продају	906						0		0
7	Курсне разлике настале по основу прерачуна финансијских извјештаја у другу функционалну валуту	907						0		0
8	Нето добитак/губитак периода исказан у билансу успјеха	908					-23.056.147	-23.056.147		-23.056.147
9	Нето добитци/губитци периода признати директно у капиталу	909						0		0
10	Објављене дивиденде и други видови расподеле добитка и покриће губитка	910						0		0
11	Емисија акцијског капитала и други видови повећања или смањења основног капитала	911						0		0
12	Стање на дан 31.12.2013. год. 01.01.2010.(904±905±906±907±908-909±910+911)	912	245.305.786	288.458.899	0	0	-229.530.835	304.233.850		304.233.850
13	Ефекти промјене у рачуноводственим политикама	913						0		0
14	Ефекти исправке грешке	914						0		0
15	Поново исказано стање на дан 01.01.2014. год. (912±913±914)	915	245.305.786	288.458.899	0	0	-229.530.835	304.233.850		304.233.850
16	Ефекти ревалоризације материјалних и нематеријалних средстава	916		15.689.450				15.689.450		15.689.450
17	Нереализовани добитци/губитци по основу фин. средстава расположивих за продају	917						0		0
18	Курсне разлике настале по основу прерачуна финансијских извјештаја у другу функционалну валуту	918						0		0
19	Нето добитак/губитак периода исказан у билансу успјеха	919					-33.801.927	-33.801.927		-33.801.927
20	Нето добитци /губитци периода признати директно у капиталу	920						0		0
21	Објављене дивиденде и други видови расподеле добитка и покриће губитка	921						0		0
22	Емисија акционарског капитала и други видови повећања или смањења основног капитала	922						0		0
23	Стање на дан 31.12.2014. год. (915±916-917-918-919±920-921-922)	923	245.305.786	304.148.349	0	0	-263.332.762	286.121.373		286.121.373

2. АНЕКС

(Додатни рачуноводствени извјештај)
за период од 01.01. до 31.12.2014. године

Табела 77 – Анекс

износ у конвертибилним маркама

Група рачуна /рачун	О П И С	Ознака за АОП	ИЗНОС	
			Текуће године	Претходне године
1	2	3	4	5
61	ПРИХОДИ ОД ПРОДАЈЕ УЧИНАКА (602 + 605)	601	26.345.157	24.964.217
дио 61	а) Приходи од продаје производа	602		
дио 612	Од тога: приходи од продаје производа на иностраном тржишту	603		
дио 611	Приходи од продаје у другом ентитету или Брчко Дистрикту БиХ	604		
дио 61	б) Приходи од продаје услуга	605	26.345.157	24.964.217
дио 612	Од тога: приход од продаје (пружања) услуга на иностраном тржишту	606	18.823.035	18.576.082
дио 611	Приходи од продаје (пружања) услуга у другом ентитету или Брчко Дистрикту БиХ	607		
65	ОСТАЛИ ПОСЛОВНИ ПРИХОДИ (609+612+613+614+615+616+617)	608	26.216.770	26.228.566
650	а) Приходи од премија, субвенција, дотација, регреса, компенз. и повећања пореских дажбина	609	25.038.758	25.148.237
дио 650	Од тога: приходи по основу субвенција на производе (субвенције које се приказати по јединици производа, нпр. возна карта, брашно, млијеко и др.)	610		
дио 650	Приходи на основу субвенција на производњу (на запошљавање, плату, каматну стопу, смањење загађања и др.)	611		
651	б) Приходи од закупа	612	785.289	1.080.329
652	в) Приходи од донација	613	392.723	
653	г) Приходи од чланарина	614		
654	д) Приходи од тантијема и лиценцних права	615		
655	ђ) Приход из намјенских извора финансирања (из буџета, фондова и др.)	616		
659	Остал пословни приходи по другим основима	617		
66 + 67	ФИНАНСИЈСКИ И ОСТАЛИ ПРИХОДИ	618		
дио 660	Од тога: Приходи учешћа у добити (дивиденде)	619		
дио 670	Добити на основу продаје некретнина, постројења и опреме	620		
678	Приходи на основу уговорене заштите од ризика	621		
51	ТРОШКОВИ МАТЕРИЈАЛА	622	5.575.440	5.275.868
513	Од тога: трошкови горива и енергије	623	4.377.855	4.843.632
52	ТРОШКОВИ ЗАРАДА, НАКНАДА ЗАРАДА И ОСТАЛИХ И ЛИЧНИХ РАСХОДА	624	50.019.060	53.344.978
522	Од тога: трошкови бруто накнада члановима управног и надзорног одбора	625	90.606	129.065
дио 529	Трошкови дневница и службеног пута	626	192.305	218.601
дио 529	Трошкови смјештаја, исхране и превоза на службеном путу	627	63.427	146.387
53	ТРОШКОВИ ПРОИЗВОДНИХ УСЛУГА (629+630+631+632+633+634+635+636)	628	4.803.293	3.103.557
530	а) Трошкови услуга на изради учинака	629		
531	б) Трошкови транспортних услуга	630	2.736.287	306.947
дио 532	в) Трошкови за услуге текућег одржавања основних средстава	631	194.507	240.395
дио 532	г) Трошкови за услуге инвестиционог одржавања основна средства	632	338.153	357.451
533	д.) Трошкови закупа	633	1.258.320	1.940.388
534+ 535	ђ) Трошкови сајмова, рекламе и пропаганде	634	885	1.000
536 + 537	е) Трошкови истраживања и трошкови развоја који се капитализују	635		
539	ж) Трошкови осталих услуга	636	275.141	257.376
дио 539	Од тога: производне услуге по уговору о повременим и привременим пословима	637		
дио 539	Накнаде за ауторска дјела која чине производне услуге	638		
55	НЕМАТЕРИЈАЛНИ ТРОШКОВИ (640+642+643+644+645+646+647+648)	639	881.643	1.180.870
550	Трошкови непроизводних услуга	640	193.257	195.958
дио 550	Од тога: трошкови стручног образовања и усавршавања запослених	641	9.925	12.434
551	Трошкови репрезентације	642	50.338	91.794
552	Трошкови премије осигурања	643	49.618	50.310

Табела 77 – Анекс

износ у конвертибилним маркама

Група рачуна /рачун 1	О П И С 2	Ознака за АОП 3	ИЗНОС	
			Текуће године 4	Претходне године 5
553	Трошкови платног промета	644	132.716	158.785
554	Трошкови чланарина	645	65.711	152.900
дио 555	Трошкови пореза на производе, царине, боравишне таксе, порез на игре на срећу	646	60.478	178.943
дио 555	Трошкови пореза на производњу: на имовину, на земљиште, за коришћење вода и шума, за противпожарну заштиту и сл.	647	177.880	139.095
559	Остали нематеријални трошкови	648	151.645	213.085
	ОБАВЕЗЕ И ПОТРАЖИВАЊА			
47 осим 479	Обрачунати (фактурисани) порез на додатну вриједност (кумулативан промет конта)	649	6.565.724	6.686.833
27, осим 279	Улазни порез на додатну вриједност (кумулативан промет конта)	650	5.258.636	6.496.026
479	Обавезе за ПДВ на основу разлике између обрачунатог и аконтационог ПДВ-а (салдо конта)	651	277.152	
279	Потраживања на основу разлике између аконтационг и обрачунатог ПДВ-а (салдо конта)	652	25.863	1.012.766
271	Порез на додатну вриједност плаћен при увозу (кумулативан промет конта)	653	1.011.017	2.498.333
484	Обавезе за ПДВ плаћен при увозу (кумулативан промет конта)	654	905.643	2.321.656
480	Обавезе за акцизе (кумулативан промет конта)	655		
10	Улагања у истраживање и развој (кумулативан промет конта)	656		
¹ Субвенције на производњу које се могу исказати по јединици производње или услуге.				
² Порези на производњу укључују све порезе које терете предузеће због ангажовања у производњи, независно од количине или вриједности производних добара или услуга				
дио 433	Остварени увоз добара из иностранства	657	8.160.275	14.531.041
дио 433	Остварени увоз услуга из иностранства	658	2.328.831	2.672.361
дио 431 и 432	Набавка добара из Федерације БиХ или Брчко Дистрикта	659	1.103.003	223.350
дио 431 и 432	Набавка услуга из Федерације БиХ или Брчко Дистрикта	660	17.637.087	16.617.327
	Приходи остварени на бази подуговарања	661		
	Плаћања подуговарачима за рад, испоручене производне услуге	662		
	Укупан број одрађених часова рада (ефективни часови рада без боловања, годишњи одмор, државних празника и сл.)	663	6.541.287	6.628.261

VIII Показатељи успјешности пословања

Показатељи успјешности пословања у 2014. години приказани су у наредном табеларном прегледу:

Табела 78 – Показатељи успјешности пословања у 2014. години

Р. б.	Опис	Остварено	Ребаланс	Остварено	Индекс	
		2013. год.	2014. год.	2014. год.	(Ос.14/Ос 13)	(Ос.14/Пл.14)
1	Остварена продуктивност	138.461	135.496	130.382	94	96
2	Циљна продуктивност	100.000	100.000	100.000	100	100
3	Коефицијент економичности	0,76	0,81	0,69	91	86

а) циљна продуктивност

Према методологији УИЦ-а продуктивност на годишњем нивоу се изражава слиједећим односом:

$$\frac{\text{ПКМ} + \text{НТКМ}}{\text{Укупан број запослених}} \geq 100.000$$

Према стандардима УИЦ-а циљна продуктивност износи 100.000. Остварена продуктивност у 2014. год. је виша од циљне за 30% а за 6% нижа од остварења у 2013. год.

б) економичност

Укупна економичност се изражава односом:

$$\frac{\text{Укупни приходи}}{\text{Укупни расходи}} \geq 1$$

Овај показатељ говори о покривености укупних расхода укупним приходима. Интенција је да он буде једнак или већи од 1, што значи да је 1 КМ расхода покривена са 1 КМ прихода или више. Међутим, због оствареног губитка у извјештајном периоду покривеност расхода приходима износи 0,69.

IX Важнији пословни догађаји након истека пословне године

Важнији пословни догађаји након истека пословне 2014. године а до 28.02.2015. године су:

- Измијењен је Закон о посебним начинима измирења пореског дуга, односно поједине његове одредбе проглашене су неуставним, тако да је немогуће извршити претварање пореског дуга закључно са 31.12.2012. године у власнички удио. Жељезнице РС су поднијеле захтјев за претварање пореског дуга у власнички удио у висини око 11,5 милиона КМ (главница и камате). За тај износ се требао смањити порески дуг, за дио износа би се повећао капитал а дио би послужио за покриће дијела губитка. Остаје обавеза Друштва да исти дуг плати у наредном периоду.
- Завршена је санација пруге према Шамцу која је била у прекиду од поплава у мају мјесецу 2014. године. Пуштен је саобраћај са малим брзимама и потребно је урадити генерални ремонт пруге јер није исплативо вршити оправку и довођење у стање прије елементарне непогоде.

- У јануару мјесецу именован је привремени Надзорни одбор на период од 3 мјесеца. Друштво је пословало без надзорног одбора од 24.09.2014.-29.01.2015. године.
- На ванредној скупштини усвојен је План пословања Друштва за период 2015-2017. године
- Наплаћен је значајан износ потраживања по основу транспорта, док је са друге стране значајан износ обавеза према добављачима измирен. У периоду од краја септембра 2014. године до краја јануара 2015. године Друштво је пословало без Надзорног одбора којем је истекао мандат а није изабран нови надзорни одбор. Због тога није прокњижен дио потраживања и обавеза које су затворене компензацијама, цесијама и сл. у току 2014. године иако се односе на тај период. Књижења су проведена у 2015. години након добијених сагласности Надзорног одбора. Измирене су обавезе према добављачима јер смо успјели наплатити потраживања која су остала ненаплаћена на крају 2014. године (прилив од Алумине и по основу гранта).

Х Опис главних ризика

Процјена ризика укључује идентификацију, вредновање и рангирање релевантних ризика који утичу на остварење циљева Жељезница РС с намјером утврђивања како тим ризицима успјешно управљати. Како би се идентификовали и рангирани ризици у пословању Друштва пошло се од слиједећих прописа: Правилник о објављивању и издавању општих аката Заједнице југословенских жељезница, издање 1990. год (Правилник 650), Закон о јавним предузећима, Закон о привредним друштвима, Закон о финансирању жељезничке инфраструктуре и путничког саобраћаја, МСФИ и МРС, Закон о рачуноводству и ревизији РС, Стратегија развоја жељезница Републике Српске 2009-2015.

Основни ризици са којима се сусрећу Жељезнице РС су:

1. Ризик техничке природе - употреба нискофункционалних, застарјелих и истрошених капацитета, као и неповољна старосна структура и дотрајалост грађевинских објеката и висок степен отписаности опреме најбитнији су фактори техничких ризика. У области инфраструктуре карактеристичан је претежно фиксни карактер инфраструктуре као доминантног облика и имовине, њена еластичност према нивоу и динамици превоза не испољава се на кратак рок. Стога, између ангажованих ресурса и нивоа тражње за услугама превоза постоји неусклађеност као и између фиксних трошкова и остварених прихода.

2. Ризици економске природе

2.1. Ризик субвенција- јавља се због неусклађености потреба и одобрених средстава прописаних Законом о финансирању жељезничке инфраструктуре и суфинансирању путничког саобраћаја. Имајући у виду застарјелост постројења, одобрена средства за ове потребе покривају мањи дио стварних потреба, па овакво стање директно утиче на конкурентност Жељезница РС. Са друге стране, поред ризика недовољности средстава одобреног гранта ризик средстава субвенција везан је и за његово благовремено уплаћивање на рачун Жељезница РС. Уплате мјесечних износа у директној су сразмјери уредног пуњења Буџета РС, а кашњење овог вида финансирања директно може угрозити уредност и безбиједност жељезничког саобраћаја.

2.2. Ризик при продаји услуга превоза у жељезничком саобраћају - изражен је због неизграђености услова на транспортном тржишту видљивих у нелојалној конкуренцији између жељезничког и других видова саобраћаја (непостојање саобраћајне политике). Постоји неизвјесност наплате средстава (краткорочна потраживања од купаца) која су предуслов за обављање жељезничких услуга.

2.3. Ризик финансијске природе - настаје због немогућности наплате услуга за извршене оправке транспортних капацитета, за извршени превоз робе, преузете кредитне обавезе по зајму, за које у случају неостварења адекватног прихода Жељезница РС није у могућности да отплати ануитете зајма, и обавеза по репрограмима дугова (струја, порези, доприноси, гријање, итд).

Финансијски расходи, који се свде на камате, имају тенденцију раста, условљени су, у првом реду плаћеним каматама на дугорочне и краткорочне кредите, али и казним каматама по судским рјешењима, као и уговореним каматама из пословних односа.

Жељезнице РС суочене су са судским споровима које воде против других лица за наплату потраживања, накнаду штете која је нанесена Жељезницама РС али је и изложена споровима која друга лица воде протива Жељезница РС. Све ово води додатним трошковима и додатно угрожава ликвидност друштва.

3. Ризик физичке природе - јавља се због положаја и терена на коме су изграђени инфраструктурни објекти жељезнице, посебно објекти у доњем строју пруге и због постројења која нису у функцији (постројења контактне мреже, осигурања и телекомуникационих веза).

Значајан број ванредних догађаја доводи до већих обустава у саобраћају, необезбијеђени путни прелази, лагане вожње и друго што значајно утиче на пословни резултат предузећа.

4. Ризик социјалног поступања – социјална поступања су значајни ризици, као и лични ризици који су изражени у постојању великог броја радника са умањеном способношћу, с обзиром на захтјеване здравствене способности за обављање послова. Такође, радна снага по структури и карактеру (која је углавном наслијеђена) је производно оријентисана и није довољно оспособљена.

XI Заштита околине и радника, очекивани развој Жељезница РС у будућности и друго

а) ЗАШТИТА ОКОЛИНЕ И РАДНИКА

Законски оквир којим су регулисане области заштите на раду, заштите од пожара и заштите животне средине је: Закон о Жељезницама Републике Српске („Службени гласник Републике Српске“ број 58/01, 110/03 и 59/08), Закон о заштити на раду („Службени гласник Републике Српске“ број 26/93, 14/94, 21/96, 10/98, 1/08 и 13/10), Закон о заштити од пожара („Службени гласник Републике Српске“ број 16/95, 16/02, 2/05 и 6/09), Закон о заштити животне средине – пречишћени текст („Службени гласник Републике Српске“ број 28/07), као и многобројни правилници, технички прописи, стандарди и др.

У 2014. години предузете су слиједеће активности:

- континуирано се врши обука у складу са Правилником о електрифицираним пругама монофазним системом 25 кВ, 50 Хз и Упутством 227 о мјерама безбједности од електричне струје на електрифицираним пругама Жељезница РС,

- редовно је вршено обучавање-уознавање из заштите на раду и заштите од пожара радника који учествују у вршењу жељезничког саобраћаја (Правилник 645 о утврђивању радних мијеста на којима радници непосредно учествују у вршењу жељезничког саобраћаја и Правилника 646 о стручној спреми радника који непосредно учествују у вршењу жељезничког саобраћаја), ученика, радника који обављају одређене дјелатности за Жељезнице РС и други који се по било ком основу рада налазе у просторијама и просторима Жељезница РС (члан 4 тачке од а – ж и члана 31 тачка 1. Закона о заштити на раду Републике Српске) за које се обавијести служба заштите на раду,

- из разлога повећаног броја повреда на раду у секцијама у којима је био већи број повреда је извршена ванредна обука и провјера знања из области Заштите на раду. То су Секције ОШВ Добој и ОШВ Приједор,

- редовно су се пратили рокови за обављање периодичних љекарских прегледа радника (Правилник о здравственим условима које морају испуњавати жељезнички радници 655) и извршена је провјера физичке и психичке способности жељезничких радника прије ступања на рад и у току рада (Правилник 657),

- редовно су се пратили рокови и обављали прегледи и испитивања електро изолационе опреме (рукавица, чизама, мотки за уземљење и индикатора) у овлаштеној стручној установи „Институт заштите и екологије“ Бања Лука, такође је вршена попуна ових средстава у току 2014. године. Ради прецизније евиденције, чувања, складиштења у службеним мјестима и преузимања за преглед уведени су биљежници ове опреме у које се уписује било каква промјена у вези заштитних средстава.

- редовно се вршило обучавање радника за руковање овим средствима у Секцији ЕТП Добој и Секцији ЕТП Бања Лука и истим су се редовно продужавале дозволе за руковање овим средствима на постројењима високог напона (Правилници 212, 213 и 227),

- у току 2014. године извјештаји о повредама прослијеђивани су на четири адресе: три Министарства у Влади Републике Српске и Институт заштите Бања Лука како је прописано чланом 53. став 1. Закона о заштити на раду („Службени гласник Републике Српске“ број 1/08) и Правилником о садржају и начину издавања образаца извјештаја о повреди на раду („Службени гласник Републике Српске“ број 66/08).

У овом периоду било је активности референата заштите на раду као што су:

- учешће радника службе заштите код рјешавања питања по налазима инспекција, давање инструкција, координација извршења наложених мјера,
- израђен је План набавке заштитних средстава и опреме за 2015. годину и прослијеђен Сектору за набавку и продају Добој,
- учешће у раду комисија приликом полагања стручних испита /према 646/,
- вршене су консултације са референтима у секцијама по питањима заштите на раду,
- вођене су евиденције предвиђене чланом 53. Закона о заштити на раду које треба да се воде након усвајања Акта о процјени ризика (што значи да се ради о новој евиденцији) коју треба да воде стручна лица из члана 40. Закона о заштити на раду (радник за заштиту и здравље на раду), као и евиденције које треба да воде стручна лица за заштиту од пожара.

Према Закону о заштити од пожара и према Плановима о заштити од пожара води се евиденција о средствима за заштиту и гашење пожара (намјена, врста и количина), о запаљивим и опасним материјама, као и посебно обученим радницима за руковање овим материјама. У току 2014. године је извршена набавка против пожарних средстава и хидрантске опреме као и попуњавање по објектима.

- Редовно се врше атестирања заштитних средстава и опреме за заштиту од превисоког напона додира и то електро изолационих рукавица и чизама сваких 6 мјесеци, ел. изолационих тепиха (простирки) свака 24 мјесеца и ел. изолационих мотки за уземљење, такође свака 24 мјесеца. О овим испитивањима се уредно води евиденција, а по ЈУС стандардима су прописани рокови за прегледе и начин одржавања и Правилницима 212, 213, Упутством 227, Приручником 227а, Упутством за обављање послова на пругама РС електрифицираним монофазним системом 25 кВ 50 Хз.
- Досадашња мјерења буке, вибрације, освјетљености, квалитета ваздуха су показала да се интензитет буке креће у дозвољеним границама, расвјета задовољава прописане мјере средњих видних захтјева и норматива заштите на раду, хемијске штетности измјерене у односу на МДК су у дозвољеним вриједностима у чворовима Бања Лука Приједор, Нови Град и Добој.
- Преглед ел.инсталација и громобранске мреже врши се уредно у чвору Добој, а такође и у осталим је та активност завршена о чему су издати протоколи о мјерењу.

Прописи који регулишу ову област су: чл. 1. став 2 Закона о заштити на раду, чл. 24. Закона о заштити од пожара, тач. 8.9. /сваке године у суво доба извршити испитивање заштитног уземљења/ Правилника о техничким мјерама и условима за извођење ел.енергетских инсталација у зградама, тач. 7.2 Правилника о техничким прописима о громобранима, чл. 18. и 19. Правилника 213 и опасности које настају присуством напона 25 кВ прописане у тач. 3.4. став 1.3. и 5 Упутства 227 и других прописа.

- Два пута у току 2014 године су писана упозорења за обавезно предузимање мјера противпожарне заштите у свим дијеловима предузећа, као и обавјештење о обавезном чишћењу пружног појаса.
- Редовно се врши преглед и испитивање хидрантске опреме и хидраната.
- Редовно се врши преглед и контрола противпожарних апарата, у ватрогасном сервису који ради у овире Секције за вучу возова Добој.
- Из области цивилне заштите израђен је План евакуације за жељезнички чвор Добој, за све објекте у којима раде радници за случај ванредних околности као што су пожар, земљотрес или неке друге непогоде. Планови су израђени на основу члана 27. Закона о цивилној заштити („Службени гласник Републике Српске“ број 26/02, 39/03 и 29/10), те члана 1. Методологије за израду Плана цивилна заштите („Службени гласник Републике Српске“ број 119/11), а на захтјев Општинског одјељења цивилне заштите Добој. На основу Плана евакуације је поручена количина ознака и опреме која је постављена у објектима (смјерови кретања, излази, степеништа и др.
- Жељезнице РС су добиле еколошке дозволе за сва четири жељезничка чвора и за објекте у Дистрикту Брчко и оне важе до краја 2017. и почетка 2018. године.
- Извршена су сва потребна мјерења као што су електромагнетна зрачења, испитивање отпадних вода, испитивање буке, освјетљености и квалитета ваздуха и концентрације прашине, емисије димних гасова из котла на чврсто гориво, границе излагања нејонизујућем и електромагнетном зрачењу, анализа насталог отпада.
- У циљу прецизнијег прегледа потрошње воде и струје, те смањења трошкова предузећа у свим видовима предузето је низ мјера на утрђивању неоправданих губитака услед кварова. Извршено је отклањање свих кварова тако да су се смањили трошкови у овим дјелатностима.
- Израђен је План реконструкције септичких јама на нивоу Жељезница РС којим је на основу претходно извршеног снимања на терену, а у складу са

Правилником о третману и одводњи отпадних вода за подручја градова и насеља гдје нема јавне канализације („Службени гласник Републике Српске“ број 68/01), предвиђено на који начин прилагодити септичке јама законским оквирима. Планом је предвиђена изградња нових и реконструкција постојећих септичких јама.

- Након обиласка четири жељезничка чвора Жељезница Републике Српске, Добој, Бања Лука, Приједор и Нови Град, констатовано је следеће:

-комунални и комерцијални отпад се одлаже у контејнере предвиђене за то, а јавна комунална предузећа врше услуге одвоза и складиштења таквог отпада,

-из разлога што се не прате посебни токови отпада, не може се утврдити тачно колико отпада стварамо и које количине отпада се налазе у Жељезницама РС.

-такође је тражено од Сектора за набавку за 2015. годину да изврши продужење или обнављање уговора са јавним предузећима за услуге одвоза комуналног и металног отпада, испоруку воде, чишћење и одвоз муља из колектора и чишћење канализације на нивоу Жељезница РС.

Мјере које би требало предузети у наредном периоду:

- Забрани одлагање отпада изван простора који је за то намијењен;
- Привремено складиштити и чувати отпад на сигуран и еколошки прихватљив начин;
- Опасан отпад складиштити на безбиједним мјестима до његовог коначног збрињавања;
- Забрани мијешање опасног отпада са другим отпадом;
- Подмазивати машине и сипати уља на водонепропусној површини уз максималну пажњу и одмах уклонити евентуалне мрље посипањем апсорбенса на земљиште;
- Уредити простор за привремено одлагање котловске шљаке;
- Сачинити уговор о коначном третману чврстог отпада;
- Потребно је правилно руковати опремом, редовно чистити запрљане површине, цјевоводе, вршити замјену вентила, изолације површина и цјевовода, замјену чесми, дихтунга и уопштено редовно одржавати опрему и радни простор;
- Сва цурења уља и мазива купити помоћу апсорпционог средства, и прикупљати у одговарајућу бурад;
- Редовно вршити пражњење сепаратора уља и масти од стране надлежног комуналног предузећа;
- Редовно вршити чишћење и одржавање сабирних канала;
- Предузети мјере за спречавања разношења отпада изван контејнера, а уколико дође до просипања или цурења садржаја, предузети мјере санације загађења.

б) Очекивани развој Жељезница РС у будућности и друго

Имајући у виду европске директиве и прописе којима се налаже одвајање жељезничке инфраструктуре и операција у организовању жељезничког саобраћаја, Жељезнице РС су у току 2012. године извршиле усклађивање Статута и општинских аката у складу са Законом о Жељезницама РС и Законом о жељезницама БиХ чиме је завршено реструктурирање у формално – правном смислу и утврђена садашња организација која подразумијева пословање жељезница као јединственог правног субјекта са досљедно проведеним раздвајањем између Послова инфраструктуре и Послова операција. У наредном периоду планиране су активности којима би се процес реструктурирања Жељезница РС у смислу раздвајања на инфраструктуру и операције довео до краја, чиме би Жељезнице РС постале конкурентан привредни субјекат, што би се позитивно

одразило и на цјелокупну привреду земље. Упоредо са процесом раздвајања инфраструктуре и операција планирано је и спровођење активности на рационализацији свих трошкова. У наредном планском периоду, а сходно наставку процеса реструктурирања Друштва за очекивати је и дефинисање мјеста и улоге нових организационих сегмената за обављање других дјелатности (угоститељске, дјелатности друмског превоза, формирање дистрибутивних центара, трговинске дјелатности, ОШВ-а, те осталих грађевинских и занатских дјелатности). Шта ће од пратећих и других послова бити реализовано зависно је од стручних процјена и анализа економске оправданости које ће се извршити у наредном периоду.

Жељезнице РС су на основу одредби Закона о јавним предузећима обавезне да на годишњој основи сачињавају трогодишњи план пословања, тако да су детаљнија образложења о очекиваним правцима развоја и активностима које се намјеравају предузети у наредне три године садржана у Плану пословања Жељезница РС за период 2015-2017. год.

Изјава о усклађености организације и дјеловања са Кодексом понашања (Стандардима корпоративног управљања) доставља се као прилог уз овај Извјештај.

Друштво у току 2014. год. није стицало сопствене акције.

Пословна јединица „Жељезнички саобраћај“ уписана је у судски регистар Брчко Дистрикта БиХ Рјешењем бр. 096-0-Reg-12-001348 од 10.09.2012. год.

Закључак

Доминантан утицај на пословање Жељезница РС у 2014. години имале су елементарне непогоде, са последицама на све сегменте у структури Друштва.

У сфери путничког саобраћаја, због поплава и клизишта је дошло до прекида саобраћаја на многим дионицама пруге у РС. Имајући у виду и негативан утицај ранијег редуковања броја возова у путничком саобраћају, резултат је 18% мање превезених путника у 2014. години у односу на претходну годину. Знатан утицај има и конкурентност друмског саобраћаја, који је много флексибилнији и има компаративне предности над жељезничким путничким саобраћајем.

У робном саобраћају, прекиди саобраћаја због поплава и клизишта су, такође, резултирали нижим остварањем броја превезених тона робе за 4% у односу на 2013. годину, док су остварени НТКМ нижи за 6% од остварених у претходном периоду.

На дан 31.12.2014. године Жељезнице РС су располагале са 82 вучна возила, од којих је 27 било радно активно, што је у односу на 2013. годину за седам возила мање у саобраћају. Тренутно стање вучних капацитета, којима располажу Жељезнице РС није задовољавајуће. Међутим, и поред ове чињенице, у 2014. години вучни капацитети нису били лимитирајући фактор за остварање уговорених обавеза према корисницима превоза Жељезница РС.

Дакле, и поред наведених потешкоћа, остварени приходи од основне дјелатности (продаје учинака) су већи за 1,6 мил. КМ или за 4% у односу на 2013. годину. Приходи од RIV-а и приходи од осталих дјелатности биљеже пораст. У оквиру пословних расхода смањени су трошкови материјала (смањење утрошака нафте), трошкови зарада (смањен је број запослених), трошкови резервисања, нематеријални трошкови. Са друге стране повећани су трошкови амортизације за око 3,7 мил. КМ због активирања основних средстава (око 30 мил. КМ). Значајно учешће трошкова амортизације основних средстава у пословним расходима, смањује могућност утицаја на висину пословног губитка. Поред камата које се односе на домаће и иностране кредите, у 2014. години прокњижено је 1,9 мил. КМ камата за порезе и доприносе на плате. У јануару мјесецу 2015. године Министарство финансија доставило је и обрачун затезних камата по основу иностраних кредита на износ од око 8,3 мил. КМ, што је утицало на повећање губитка из финансијског пословања, те и укупног губитка у 2014. год.

Као што је већ истакнуто, елементарне непогоде које су задесиле Републику Српску у 2014. год. узроковале су велике штете на материјалу, резервним дијеловима, основним средствима и инвентару. Завршена је процјена наведених штета, те је у оквиру осталих расхода евидентиран износ од око 13 мил. КМ. Уколико би се, ради поређења са претходном годином, апстраховали расходи по основу штета услијед поплаве, остварени губитак износио би око 21 мил. КМ, што је ниже од оствареног губитка у 2013. год. При томе треба имати у виду и изгубљене приходе од превоза због прекида саобраћаја, као и трошкове санирања насталих штета, чијим би се узимањем у обзир, губитак додатно смањио. Жељезнице РС су пословање у 2014. години завршиле са губитком у износу од 33,8 мил. КМ. При томе је битно имати у виду да је пословни губитак смањен за 1,1 мил. КМ у односу на претходни период, те да преовлађујући утицај на остварење наведеног износа губитка имају губици настали због финансијских и осталих расхода (затезне камате по основу иностраних кредита и штете од поплава). У укупно оствареног губитку, губитак по основу финансијских активности учествује са 40%, док губитак по основу осталих активности чини 29% укупног губитка у 2014. год.

Током 2014. године отклоњен је дио недостатака на које је указала Главна служба за ревизију јавног сектора РС у свом Ревизорском извјештају о пословању Жељезница РС за 2012. годину.

Укупан акумулирани губитак закључно са 31.12.2014. год. износи 263.332.762 КМ, те је већи од акцијског капитала за 18.026.976 КМ. На новонастале околности, тј. чињеницу да је акумулирани губитак већи од акцијског капитала, дијелом је имало утицаја и смањење прихода по основу субвенција Владе РС за 7 милиона КМ годишње у задње три године (од 2012. године), што је добрим дијелом анулирало позитиван тренд властитих резултата Жељезница РС (повећење прихода од основне дјелатности, смањење трошкова пословања, смањење броја запослених, завршетак започетих инвестиција). Имајући у виду наведено, може се закључити да би, поред редовних активности у текућем пословању, приоритетни задаци у 2015. години требало да буду усмјерени на наставак отклањања посљедица поплава, недостатака по Ревизорском извјештају, као и рјешавање питања акумулираних губитака Жељезница РС. У наредном периоду интензивно се мора радити на проналажењу рјешења које би водило изласку из настале ситуације, што подразумијева пуни ангажман запослених, управљачких и надзорних структура у Жељезницама РС, уз подршку већинског власника.

Број: V – 3 - _____

Датум: _____

ГЕНЕРАЛНИ ДИРЕКТОР

Драган Савановић, дипл. инж. саоб.